

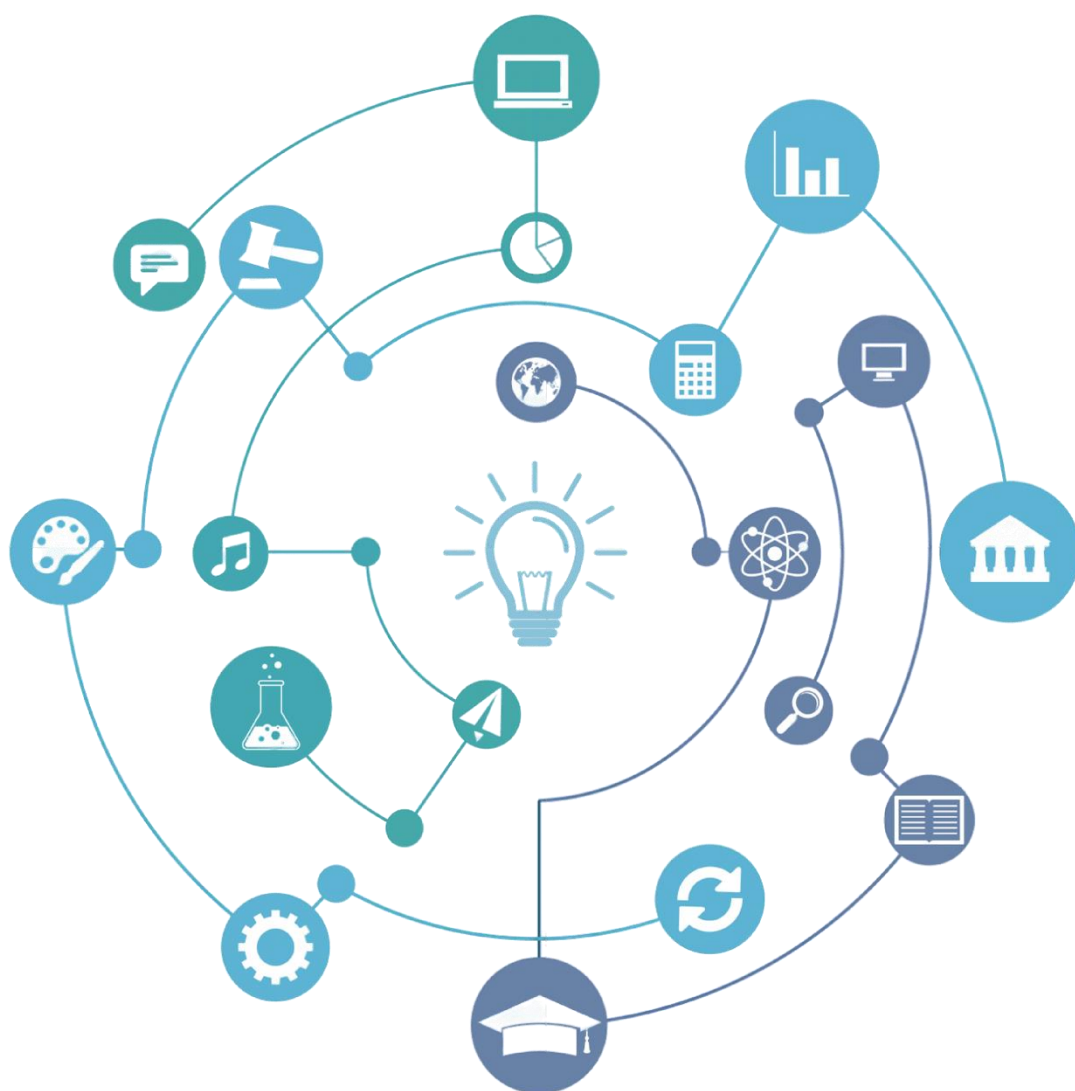


Spolufinancováno  
Evropskou unií

MŠMT  
MINISTERSTVO ŠKOLSTVÍ,  
MLÁDEŽE A TĚLOVÝCHOVY

edu.cz

# Popis výchozích podmínek pro vytvoření systému evaluace výsledků primárního a sekundárního vzdělávání na základě uplatnění na trhu práce a úspěšnosti v terciárním vzdělávání



## Obsah

<b>ÚVOD .....</b>	<b>3</b>
<b>1. POPIS ZÁKLADNÍCH ZDROJŮ ADMINISTRATIVNÍCH DAT PRO VYHODNOCOVÁNÍ VÝSLEDKŮ PRIMÁRNÍHO, SEKUNDÁRNÍHO A TERCIÁRNÍHO VZDĚLÁVÁNÍ .....</b>	<b>3</b>
1.1. Školní matrika školy nebo školského zařízení .....	3
1.2. Agregované údaje ze škol a školských zařízení .....	5
1.3. Data z jednotné přijímací zkoušky .....	7
1.4. Data ze společné části maturitní zkoušky .....	8
1.5. Sdružené informace matrik studentů (SIMS) .....	8
<b>2. ZPŮSOBY VYHODNOCOVÁNÍ VÝSLEDKŮ PRIMÁRNÍHO, SEKUNDÁRNÍHO A TERCIÁRNÍHO VZDĚLÁVÁNÍ V PŘECHODU NA TRH PRÁCE .....</b>	<b>9</b>
2.1. Využívání dostupných agregovaných administrativních dat .....	9
2.2. Využívání dostupných statistických dat v širším kontextu provázanosti studijní a pracovní dráhy .....	10
2.3. Realizace dotazníkových šetření absolventů středních škol .....	13
2.4. Realizace dotazníkových šetření absolventů vyšších odborných škol .....	15
2.5. Realizace dotazníkových šetření absolventů vysokých škol .....	15
<b>ZÁVĚR .....</b>	<b>19</b>
<b>PŘÍLOHA 1: KLÍČOVÉ UKAZATELE, KTERÉ JE MOŽNÉ V KONTEXTU VYHODNOCOVÁNÍ VÝSLEDKŮ PRIMÁRNÍHO, SEKUNDÁRNÍHO TERCIÁRNÍHO VZDĚLÁVÁNÍ V PŘECHODU NA TRH PRÁCE SLEDOVAT .....</b>	<b>20</b>
<b>PŘÍLOHA 2: STANOVISKO K PROPOJOVÁNÍ INDIVIDUÁLNÍCH DAT V RÁMCI PROJEKTU DATOVĚ-ANALYTICKÁ PODPORA PRO HODNOCENÍ A ŘÍZENÍ VZDĚLÁVACÍ SOUSTAVY ČR .....</b>	<b>21</b>
<b>PŘÍLOHA 3: PŘEHLED STATISTICKÝCH ÚDAJŮ Z FORMULÁŘŮ ÚŘADU PRÁCE SBÍRANÝCH MPSV VČ. DOSTUPNOSTI DAT .....</b>	<b>27</b>

## Úvod

Dokument popisuje dostupné zdroje dat a způsoby vyhodnocování výsledků primárního a sekundárního vzdělávání na základě uplatnění na trhu práce a úspěšnosti v terciárním vzdělávání. Dále popisuje způsoby vyhodnocování výsledků terciárního vzdělávání na základě uplatnění na trhu práce.

V dokumentu jsou nejdříve popsány zdroje dat a způsoby jejich získávání a dále jsou popisovány možnosti jejich využívání a výhody a nevýhody, které se s daným způsobem vyhodnocování pojí.

Východiskem materiálu je Doporučení expertní skupiny pro sledování uplatnitelnosti absolventů (<https://op.europa.eu/en/publication-detail/-/publication/c5669b4b-6adb-11eb-aeb5-01aa75ed71a1>) z let 2018-2020 a praxe probíhající na úrovni České republiky v rámci resortu školství.

Dokument slouží jako vstupní rešerše aktuální praxe vyhodnocování výsledků primárního, sekundárního a terciárního vzdělávání v České republice. Na dokument v rámci projektových aktivit IPs Datově-analytická podpora pro hodnocení a řízení vzdělávací soustavy ČR budou navazovat pilotáže evaluování výsledků primárního a sekundárního vzdělávání na základě uplatnění na trhu práce a úspěšnosti v terciárním vzdělávání a tvorba systému a metodiky této evaluace. Dokument tedy popisuje datové sady a přístupy využitelné pro tvorbu systému a metodiky vyhodnocování výsledků primárního, sekundárního a terciárního vzdělávání a dává doporučení dalšího postupu s ohledem na dostupná data a platnou legislativu.

### 1. Popis základních zdrojů administrativních dat pro vyhodnocování výsledků primárního, sekundárního a terciárního vzdělávání

V prostředí resortu školství existuje pět možných zdrojů administrativních dat:

1. Školní matrika školy nebo školského zařízení
2. Agregované údaje ze škol a školských zařízení (výkonové výkazy řady S, Z, R a výkazy řady M)
3. Data z jednotné přijímací zkoušky
4. Data ze společné části maturitní zkoušky
5. Sdružené informace matrik studentů (SIMS)

Pro vyhodnocování výsledků primárního, sekundárního a terciárního vzdělávání v přechodu na trh práce je zapotřebí dále pracovat také s daty **resortu Ministerstva práce a sociálních věcí** (dále jen „MPSV“), a to především s daty **České správy sociálního zabezpečení (ČSSZ)**, která poskytují informace o zaměstnanecké historii, a daty **Úřadu práce (ÚP)**, která poskytují informace o nezaměstnaných<sup>1</sup>.

#### 1.1. Školní matrika školy nebo školského zařízení

**Školní matrika školy nebo školského zařízení** je ve školském zákoně č. 561/2004 Sb. formulována jako označení pro evidenci dětí, žáků a studentů škol a školských zařízení. Zákon v § 28 výslovně vymezuje povinný okruh údajů vedených ve školní matrice, subjekty odpovědné za vedení školní matriky, subjekty zapojené do sdružování údajů ze školních matrik a další náležitosti vedení školní matriky. Předávání údajů upravuje vyhláška č. 364/2005 Sb., o vedení dokumentace škol a školských zařízení a školní

---

<sup>1</sup> Podrobný přehled viz Příloha 3.

matriky a o předávání údajů z dokumentace škol a školských zařízení a ze školní matriky (vyhláška o dokumentaci škol a školských zařízení), ve znění pozdějších předpisů.<sup>2</sup>

**Individuální údaje ze školních matrik předávají základní školy, střední školy, konzervatoře a vyšší odborné školy**, tedy školy poskytující stupeň vzdělání, s výjimkou škol při zdravotnických zařízeních, které nemají své kmenové žáky. Individuální údaje se rovněž nepředávají o studentech v oborech vzdělání v oblasti bezpečnostně právní činnosti ve vyšších odborných školách zřizovaných Ministerstvem vnitra. Povinnost vést školní matriku mají všechny školy a školská zařízení zapsané ve školském rejstříku.

**Školní matrika školy** podle povahy její činnosti obsahuje tyto údaje o dítěti, žákovi nebo studentovi:

- jméno a příjmení, rodné číslo, popřípadě datum narození, nebylo-li rodné číslo dítěti, žákovi nebo studentovi přiděleno, dále státní občanství, místo narození a místo trvalého pobytu, popřípadě místo pobytu na území České republiky podle druhu pobytu cizince nebo místo pobytu v zahraničí, nepobývá-li dítě, žák nebo student na území České republiky,
- údaje o předchozím vzdělávání, včetně dosaženého stupně vzdělání,
- obor, formu a délku vzdělávání, jde-li o střední a vyšší odbornou školu,
- datum zahájení vzdělávání ve škole,
- údaje o průběhu a výsledcích vzdělávání ve škole, vyučovací jazyk,
- údaje o znevýhodnění dítěte, žáka nebo studenta uvedeném v § 16, údaje o mimořádném nadání, údaje o podpůrných opatřeních poskytovaných dítěti, žákovi nebo studentovi školou v souladu s § 16, a o závěrech vyšetření uvedených v doporučení školského poradenského zařízení,
- údaje o zdravotní způsobilosti ke vzdělávání a o zdravotních obtížích, které by mohly mít vliv na průběh vzdělávání,
- datum ukončení vzdělávání ve škole; údaje o zkoušce, jíž bylo vzdělávání ve střední nebo vyšší odborné škole ukončeno,
- jméno a příjmení zákonného zástupce, místo trvalého pobytu nebo bydliště, pokud nemá na území České republiky místo trvalého pobytu, a adresu pro doručování písemností, telefonické spojení.

**Školní matrika školského zařízení** podle povahy jeho činnosti obsahuje tyto údaje o dítěti, žákovi nebo studentovi:

- jméno a příjmení, rodné číslo, popřípadě datum narození, nebylo-li rodné číslo dítěti, žákovi nebo studentovi přiděleno, dále státní občanství a místo trvalého pobytu, popřípadě místo pobytu na území České republiky podle druhu pobytu cizince nebo místo pobytu v zahraničí, nepobývá-li dítě, žák nebo student na území České republiky,
- datum zahájení a ukončení školské služby nebo vzdělávání,
- údaje o zdravotní způsobilosti, popřípadě o zdravotních obtížích, které by mohly mít vliv na poskytování školské služby nebo vzdělávání,
- údaje o znevýhodnění dítěte, žáka nebo studenta uvedeném v § 16, údaje o mimořádném nadání, údaje o podpůrných opatřeních poskytovaných dítěti, žákovi nebo studentovi školským

---

<sup>2</sup> Zdroj: MŠMT 2024: Školní matriky – Základní informace. Odkaz: [https://msmt.gov.cz/file/39760\\_1\\_1/](https://msmt.gov.cz/file/39760_1_1/).

zařízením v souladu s § 16, a o závěrech vyšetření uvedených v doporučení školského poradenského zařízení,

- označení školy, v níž se dítě, žák nebo student vzdělává,
- jméno a příjmení zákonného zástupce, místo trvalého pobytu nebo bydliště, pokud nemá na území České republiky místo trvalého pobytu, a adresu pro doručování písemností, telefonické spojení.

**Vyšší odborné školy předávají navíc individuální údaje z dokumentace škol o uchazečích o přijetí ke vzdělávání (uchazeč VOŠ, přijímací řízení ke vzdělávání ve vyšší odborné škole). Údaje jsou předávány prostřednictvím aplikace pro předávání dat ze školních matrik.<sup>3</sup>**

**Školy předávají údaje ze školních matrik do databáze spravované MŠMT (<http://sberdat.uiv.cz/login>). Do této databáze mají v rozsahu nezbytném pro plnění jejich úkolů přístup také **krajské úřady a obecní úřady obcí s rozšířenou působností**, které zajišťují přijímání předávaných údajů do databáze. K individuálním údajům v databázi mají přístup pouze pověřeni zaměstnanci ministerstva nebo pověřeni zaměstnanci krajských úřadů a obecních úřadů obcí s rozšířenou působností.<sup>4</sup>**

**Data ze školních matrik jsou předávána ve 2 obdobích:**

- v „hlavním podzimním sběru“ **do 15. října** k rozhodnému datu **30. září** předávají základní a střední školy a konzervatoře soubory s větami o všech osobách, které byly v období od 1. října (s výjimkou žáků ZŠ s dodatečně uděleným odkladem povinné školní docházky, za které se předávají údaje platné od 1. září) minulého roku do 30. září aktuálního roku alespoň jeden den žáky školy nebo měly v tomto období přerušené vzdělávání nebo konaly v tomto období závěrečnou nebo maturitní zkoušku. **Do 15. listopadu** k rozhodnému datu **31. října** předávají vyšší odborné školy soubory s větami o všech osobách, které byly v období od 1. listopadu minulého roku do 31. října aktuálního roku alespoň jeden den studenty školy nebo měly v tomto období přerušené vzdělávání nebo konaly v tomto období absolutorium, dále předávají údaje o uchazečích o přijetí do 1. ročníku ).<sup>5</sup>
- v „jarním aktualizacím sběru“ **do 15. dubna** k rozhodnému datu **31. března** téhož školního roku, kromě údajů o uchazečích o přijetí ke vzdělávání. Předávané údaje zahrnují také změny obsahu školní matriky a dokumentace školy nebo školského zařízení, k nimž došlo od 1. září předcházejícího kalendářního roku.<sup>6</sup>

Více ke konkrétním informacím k předávání dat ze školních matrik <https://msmt.gov.cz/vzdelavani/skolstvi-v-cr/statistika-skolstvi/informace-k-predavani-dat> a ke školním matrikám: <https://msmt.gov.cz/vzdelavani/skolstvi-v-cr/statistika-skolstvi/skolska-matrika-1>.

## 1.2. Agregované údaje ze škol a školských zařízení

MŠMT kromě dat z matrik škol a matrik školských zařízení sdružuje pro statistické účely a pro účely plnění dalších povinností data v anonymizované podobě prostřednictvím tzv. výkonových výkazů

<sup>3</sup> Zdroj: MŠMT 2024: Školní matriky – Základní informace. Odkaz: [https://msmt.gov.cz/file/39760\\_1\\_1/](https://msmt.gov.cz/file/39760_1_1/).

<sup>4</sup> Zdroj: MŠMT 2024: Edu.cz – Vyhláška č. 364/2005 Sb. Platná k 1. 9. 2018. Odkaz: <https://www.edu.cz/wp-content/uploads/2020/08/v-364-2005.pdf>

<sup>5</sup> Zdroj: MŠMT 2024: Školní matriky – Základní informace. Odkaz: [https://msmt.gov.cz/file/39760\\_1\\_1/](https://msmt.gov.cz/file/39760_1_1/).

<sup>6</sup> Zdroj: MŠMT 2024: Edu.cz – Vyhláška č. 364/2005 Sb. Platná k 1. 9. 2018. Odkaz: <https://www.edu.cz/wp-content/uploads/2020/08/v-364-2005.pdf>

regionálního školství.<sup>7</sup> Tato činnost MŠMT stejně jako u školních matrik školy nebo školského zařízení vyplývá z § 28 ve školském zákoně č. 561/2004 Sb.<sup>8</sup> a je dále upravena vyhláškou č. 364/2005 Sb.,<sup>9</sup> o vedení dokumentace škol a školských zařízení a školní matriky a o předávání údajů z dokumentace škol a školských zařízení a ze školní matriky (vyhláška o dokumentaci škol a školských zařízení), ve znění pozdějších předpisů. Pro lepší pochopení je níže v tabulce uveden výčet všech výkonových výkazů regionálního školství pro sběr na podzim roku 2024. Výkonové výkazy se dělí dle označení na R, M, S a Z. Ty označené „R“ jsou vyplňovány za právnickou osobu vykonávající činnost škol a školských zařízení zapsaných do rejstříku (dále jen „ředitelství“). Výkazy označené „M“ vč. příslušné přílohy R 43-01 jsou generovány z individuálních dat předaných ze školní matriky. Výkazy označené „S“ jsou vyplňovány vždy za školy, příp. jejich odloučená pracoviště, výkazy označené „Z“ za školská zařízení, příp. jejich odloučená pracoviště (je konkretizováno u jednotlivých výkazů). Přehled formulářů a metodických pokynů k výkonovým výkazům předávaným v roce 2024 jsou k dispozici: [https://www.edu.cz/wp-content/uploads/2024/08/Vykazy\\_formulare-a-metodicke-pokyny\\_2024.pdf](https://www.edu.cz/wp-content/uploads/2024/08/Vykazy_formulare-a-metodicke-pokyny_2024.pdf).

### Přehled výkonových výkazů a agregací sdružovaných individuálních dat (řada M) regionálního školství (podzimní sběr dat v r. 2024)

Značka	Výkaz	podle stavu ke dni (rozhodné datum)
S 1-01	o mateřské škole	30. 9. 2024
Z 2-01	o školní družině - školním klubu	31. 10. 2024
M 3	o základní škole	30. 9. 2024
S 4-01	o mateřské - základní škole při zdravotnickém zařízení	30. 9. 2024
S 4c-01	o přípravné třídě základní školy a o přípravném stupni základní školy speciální	30. 9. 2024
M 8	o střední škole	30. 9. 2024
M 9	o konzervatoři	30. 9. 2024
M 10	o vyšší odborné škole	31. 10. 2024
R 13-01	o ředitelství škol	30. 9. 2024
Z 14-01	o zařízení pro výkon ústavní-ochranné výchovy	31. 10. 2024
Z 15-01	o činnosti střediska volného času	31. 10. 2024
Z 17-01	o činnosti zařízení školního stravování	31. 10. 2024
S 18-01	o jazykové škole	30. 9. 2024
Z 19-01	o školském ubytovacím zařízení	31. 10. 2024
Z 23-01	o pedagogicko-psychologické poradně	30. 9. 2024
S 24-01	o základní umělecké škole	30. 9. 2024
Z 27-01	o středisku praktického vyučování	30. 9. 2024
Z 33-01	o speciálně pedagogickém centru	30. 9. 2024
Z 34-01	o středisku výchovné péče	30. 9. 2024
U 41	přijímací řízení ke vzdělávání ve vyšší odborné škole	31. 10. 2024
R 43-01	příloha výkazu o škole/školském zařízení o poskytování podpůrných opatřeních personálního charakteru a jejich finanční náročnosti pro rozpočtové účely roku 2025	dle výkazu

Zdroj: MŠMT 2024: Metodický návod pro zpracování statistického výkaznictví v regionálním školství (určeno pro správní úřady). Odkaz: [METVYK24 \(uiv.cz\)](https://www.msv.cz/metvyyk24).

<sup>7</sup> Zdroj: MŠMT 2024: Metodický návod pro zpracování statistického výkaznictví v regionálním školství (určeno pro správní úřady). Odkaz: [METVYK24 \(uiv.cz\)](https://www.msv.cz/metvyyk24).

<sup>8</sup> Zdroj: MŠMT 2024: Zákon č. 561/2004 Sb. Platný k 1. 1. 2024. Odkaz: <https://www.edu.cz/wp-content/uploads/2024/01/skolskyzakon-1.1.2024.pdf>.

<sup>9</sup> Zdroj: MŠMT 2024: Vyhláška 364/2005 Sb. Platná k 1. 1. 2023. Odkaz: <https://www.edu.cz/wp-content/uploads/2023/01/364-2005-1.1.2023.pdf>.

Jednotlivé výkonové výkazy kromě řady „M“ (data z matrik) jsou agregací sdružovaných dat za úroveň ředitelství, školy, školského zařízení, resp. odloučeného pracoviště. MŠMT pak dále tato data agreguje na úroveň krajů ČR a celé ČR v každoročně vydávané Statistické ročence školství („Ročenka“) za daný školní rok (viz <https://statis.msmt.cz/rocenka/rocenka.asp>). Konkrétní položky výsledných agregací dat jsou dostupné za školní rok 2023/2024 na webu souvisejícím s výše uvedenou Statistickou ročenkou – odkaz: [https://statis.msmt.cz/rocenka/2023/tabulky\\_platnost.zip](https://statis.msmt.cz/rocenka/2023/tabulky_platnost.zip). **Mezi nejčastěji sledované datové položky patří:** počty škol, tříd, dětí, žáků a studentů a z toho dívek, učitelů a z toho žen v členění podle území (ČR, kraje ČR) či dle zřizovatele. Dále je k dispozici také věková struktura dětí, žáků a studentů v mateřských, základních a středních školách, v konzervatořích a ve vyšších odborných školách. Agregovaná data v Ročence jsou členěna do 10 skupin datových položek:

- A Vzdělávání ČR – souhrn,
- B Předškolní vzdělávání,
- C Základní vzdělávání,
- D Střední vzdělávání,
- DK Konzervatoře,
- E Vyšší odborné školy,
- H Zařízení pro výkon ústavní a ochranné výchovy,
- I Zařízení poradenské činnosti,
- J Školská stravovací a ubytovací zařízení,
- K Ostatní školy a školská zařízení.

Specifickou část pak tvoří další skupina dat zaměřená na vysoké školství. Ta má název F Vysoké školství a související zařízení. Z výše uvedených informací o výkonových výkazech vyplývá, že z nich **nejso** **k dispozici data na individuální úrovni**.

### 1.3. Data z jednotné přijímací zkoušky

Data týkající se **jednotné přijímací zkoušky** jsou získávána a spravována Centrem pro zjišťování výsledků ve vzdělávání (dále CZVV) v souvislosti s její realizací od roku 2017. Obsahují údaje o výchozí škole žáka, oborech a školách, do kterých se hlásí, a o bodových ziscích z jednotlivých částí i úloh a podúloh přijímací zkoušky. V roce 2024 datová sada nově obsahuje také informaci o tom, do jaké školy a oboru byl žák přijat. Od roku 2017 jsou CZVV každoročně prováděny analýzy výsledků žáků hlásících se do oborů vzdělání s maturitní zkouškou. Pro rok 2024 jsou pak dostupná data i za výsledky žáků hlásících se do nematuritních oborů vzdělání. Pro analytickou práci jsou na portálu <https://data.ceremat.cz/> k dispozici anonymizovaná **agregovaná položková data** výsledků didaktických testů z českého jazyka a literatury a matematiky z jednotlivých termínů jednotné přijímací zkoušky, poskytující informaci o četnosti voleb jednotlivých alternativ uzavřených úloh a o četnosti bodových zisků v otevřených úlohách. Data jsou zveřejňována ve formátu XLSX. Kromě toho jsou na portálu k dispozici rovněž anonymizovaná **neagregovaná položková data**, která obsahují informaci o tom, jakou alternativu jednotliví uchazeči volili v uzavřených úlohách/podúlohách a kolik bodů v jednotlivých úlohách/podúlohách (otevřených i uzavřených) získali. S individuálními daty této datové sady pracují pověřeni zaměstnanci CZVV.

#### 1.4. Data ze společné části maturitní zkoušky

Data ze **společné části maturitních zkoušek** jsou získávána a spravována CZVV. Data obsahují údaje o střední škole a oboru, ve kterém žák studuje a o bodových ziscích z jednotlivých částí i úloh a podúloh didaktických testů společné části maturitní zkoušky. Od roku 2016 jsou CZVV každoročně prováděny analýzy výsledků oborů vzdělání s maturitní zkouškou. Pro analytickou práci jsou na portálu <https://data.ceremat.cz/> k dispozici anonymizovaná **agregovaná položková data** jednotlivých termínů jednotné maturitní zkoušky poskytující informaci o četnosti voleb jednotlivých alternativ uzavřených úloh a o četnosti bodových zisků v otevřených úlohách. Data jsou zveřejňována ve formátu XLSX. S individuálními daty této datové sady pracují pověřeni zaměstnanci CZVV.

#### 1.5. Sdružené informace matrik studentů (SIMS)

**Sdružené informace matrik studentů** (zkráceně „SIMS“) jsou centrální databáze a nad ní fungující stejnojmenný informační systém SIMS, který je k dispozici na webové adrese: <https://sims.msmt.cz/>. Tuto databázi a informační systém provozuje Ministerstvo školství, mládeže a tělovýchovy pro vlastní účely a k využití ze strany vysokých škol. Data jsou získávána na základě **Zákona č. 111/1998 Sb.**, o vysokých školách a o změně a doplnění dalších zákonů (o vysokých školách), ve znění pozdějších předpisů, který ukládá vysokým školám a poskytovatelům zahraničního vysokoškolského vzdělání působící na území České republiky vést matriku studentů, která slouží k evidenci o studentech a k rozpočtovým a statistickým účelům.<sup>10</sup>

Matrika každé vysoké školy obsahuje **údaje o jednotlivých studentech vysoké školy zapsaných do bakalářského nebo magisterského nebo doktorského studijního programu**. Zápis nově přijatých studentů do matriky se provádí ze strany vysoké školy neprodleně po zápisu studenta do studia v příslušném studijním programu (§ 88 odst. 4, § 51 odst. 1 citovaného zákona).<sup>11</sup>

Výše zmíněný Zákon o vysokých školách č. 111/1998 Sb. opravňuje MŠMT sdružovat a využívat informace z matriky studentů podle zvláštních předpisů (§ 87 písm. i) citovaného zákona) pro rozpočtové a statistické účely a současně MŠMT zmocňuje stanovit strukturu informační věty provozované databáze a její technické podmínky.<sup>12</sup>

Agregovaná data ze SIMS je možno získat z webového portálu provozovaného MŠMT prostřednictvím:

- rozcestníku na data v různých členěních pomocí webových aplikací na adrese: <https://statis.msmt.cz/statistikyvs/prohlizece.aspx> a
- prohlížeček dat, ve kterých jsou dostupné agregace dat o vysokých školách interaktivní formou výběru řady kombinací dat <https://statis.msmt.cz/statistikyvs/>.

Data jsou také doplněna o obecné a metodické informace o těchto statistikách a jejich zpracování <https://statis.msmt.cz/statistikyvs/>,

---

<sup>10</sup> Zdroj: MŠMT 2024. [SIMS - Sdružené informace matrik studentů, MŠMT ČR \(gov.cz\)](#).

Odkaz: <https://msmt.gov.cz/vzdelavani/vysoke-skolstvi/sims-sdruzene-informace-matrik-studentu-1>.

<sup>11</sup> Zdroj: MŠMT 2024. [SIMS - Sdružené informace matrik studentů, MŠMT ČR \(gov.cz\)](#).

Odkaz: <https://msmt.gov.cz/vzdelavani/vysoke-skolstvi/sims-sdruzene-informace-matrik-studentu-1>.

<sup>12</sup> Zdroj: MŠMT 2024. [SIMS - Sdružené informace matrik studentů, MŠMT ČR \(gov.cz\)](#).

Odkaz: <https://msmt.gov.cz/vzdelavani/vysoke-skolstvi/sims-sdruzene-informace-matrik-studentu-1>.



Mimo výše zmíněnou interaktivní formu dat je možno data ze SIMS získat v podobě excelových souborů a tabulek v nich prostřednictvím rozcestníku [http://dsia.msmt.cz/vystupy/vu\\_vs.html](http://dsia.msmt.cz/vystupy/vu_vs.html). Popis metodiky výpočtu jednotlivých tabulek je pak dostupný na: <https://msmt.gov.cz/file/21927/download/>.

## 2. Způsoby vyhodnocování výsledků primárního, sekundárního a terciárního vzdělávání v přechodu na trh práce

Pro vyhodnocování výsledků primárního vzdělávání v přechodu na trh práce je možné požívat obdobné datové zdroje, jako pro vyhodnocování výsledků sekundárního vzdělávání. Nicméně s ohledem na to, že většina žáků, kteří dokončují základní školu, pokračuje v dalším vzdělávání, jsou v aktuální situaci analýzy zaměřené především na úspěšnost v přijímacích řízení na střední školy a na tematiku předčasných odchodů ze škol<sup>13</sup>.

Ve vyhodnocování výsledků sekundárního vzdělávání v přechodu na trh práce a do terciárního vzdělávání jsou využívána jednak data administrativního charakteru, dále jsou využívána data z realizovaných mezinárodních šetření v kontextu širší provázanosti na trh práce, ale také jsou realizována samostatná pravidelná dotazníková šetření populace absolventů středních škol. Obdobně tomu je i v případě vyhodnocování výsledků terciárního vzdělávání v přechodu na trh práce, kde k využívání agregovaných administrativních dat dochází především v případě přechodu na trh práce absolventů vyšších odborných škol. V případě absolventů vysokých je pak dominujícím způsobem vyhodnocování přechodu absolventů na trh práce realizace dotazníkových šetření.

### 2.1. Využívání dostupných agregovaných administrativních dat

V současném nastavení systému využívání administrativních dat jsou pro vyhodnocování výsledků sekundárního a terciárního vzdělávání v přechodu na trh práce dlouhodobě každoročně využívána agregovaná data o počtu absolventů v jednotlivých oborech středních a vyšších odborných škol, která jsou srovnávána s agregovanými daty o počtu uchazečů o zaměstnání z řad absolventů škol registrovaných na úřadu práce. Při analýzách nezaměstnanosti absolventů škol je pro analýzy využívána jednak definice „čerstvých“ absolventů – uchazečů o zaměstnání. V tomto případě se jedná o mladé lidi, kteří ukončili své vzdělávání v předchozím školním roce (obvykle v červnu, případně v září) a jsou v evidenci nezaměstnaných k 30. dubnu daného roku. Dále je využíváno definice absolventa do 2 let od ukončení studia, který je v evidenci nezaměstnaných k 30. dubnu daného roku. Míra nezaměstnanosti absolventů je stanovena jako podíl absolventů – uchazečů o zaměstnání (nezaměstnaných absolventů) k celkovému počtu absolventů v jednotlivých oborech, skupinách oborů, kategoriích vzdělání a v územích<sup>14</sup>.

---

<sup>13</sup> PŘEDČASNÉ ODCHODY ZE VZDĚLÁVÁNÍ podle mezinárodní definice Eurostatu zahrnují osoby ve věku 18–24 let, které splňují dvě podmínky: vzdělávání a odbornou přípravu ukončili po dosažení pouze nižšího sekundárního vzdělání či ještě nižšího a vzdělávání a odborné přípravy se již neúčastní. PŘEDČASNÉ ODCHODY ZE ŠKOL se vztahují zpravidla k odchodu ze škol před koncem povinné školní docházky, odchodu před dosažením minimální kvalifikace nebo před dokončením střední školy. V českém prostředí se jedná o předčasné odchody před ukončením devátého ročníku základní školy a k jakémukoliv dalšímu přerušení školní docházky na střední škole.

<sup>14</sup> Analýzy jsou dostupné na: [Nezaměstnanost absolventů škol se středním a vyšším odborným vzděláním – 2023 | Infoabsolvent.cz](https://infoabsolvent.cz)

Výhodou tohoto přístupu je dobrá dostupnost dat i v dlouhodobé časové řadě, kontinuálnost dat a možnost historického srovnání do minulosti. Data jsou dále přiřazena k jednotlivým oborům vzdělání i územím, což umožňuje analýzy na úrovni úspěšnosti absolventů jednotlivých oborů na trhu práce. Tento přístup má ovšem i řadu nevýhod. Tou hlavní je, že datové řady nejsou vzájemně propojené a jedná se tedy pouze o hrubé srovnávání dvou agregovaných datových sad. Vzhledem k nepřesnosti agregace nelze provádět příliš podrobné pohledy na data v kombinacích území a oboru vzdělání. Dalším problémem tohoto přístupu je chybovost zadávání údajů o absolvovaném studiu žadatelů na jednotlivých úřadech práce a to, že data z výkazů o absolventech středních škol mohou být podhodnocena. V neposlední řadě jsou v rámci analýz postihnuti pouze ti absolventi sekundárního a terciárního vzdělávání, kteří se hlásí přímo na úřadu práce. Pro vyhodnocování výsledků sekundárního a terciárního vzdělávání pak chybí informace o vykonávaném zaměstnání, zaměstnanecké historii, výši příjmu či informace o úspěšnosti absolventů v delším časovém období.

## 2.2. Využívání dostupných statistických dat v širším kontextu provázanosti studijní a pracovní dráhy

Odlisný přístup k vyhodnocování výsledků sekundárního a terciárního vzdělávání v přechodu na trh práce nabízí využívání dat z Výběrového šetření pracovních sil (VŠPS). To obsahuje informace o úrovni a oborech vzdělání v kontextu současného nebo posledního zaměstnání.

**Výběrové šetření pracovních sil (VŠPS)** provádí Český statistický úřad od prosince roku 1992. Šetření probíhá ve všech okresech České republiky kontinuálně v průběhu celého roku. Díky údajům z VŠPS známe aktuální strukturu zaměstnanosti podle pohlaví, věku a kvalifikace, odvětví a charakteru zaměstnání dotazovaných. Jsou získávány také údaje o výši odpracované doby, souběhu více zaměstnání a mobilitě pracovních sil. Šetření provádějí tazatelé Českého statistického úřadu v jednotlivých oslovených domácnostech. Jsou sledovány údaje za stejnou domácnost v delším časovém období. Tazatel oslovuje vybranou domácnost opakovaně vždy po třech měsících, a to celkem pětkrát. Se členy domácnosti pak vyplní elektronický dotazník na tazatelském notebooku (resp. tabletu) nebo papírový dotazník za každou osobu, která zde obvykle bydlí.

**Pro vyhodnocování výsledků sekundárního vzdělávání v přechodu na trh práce jsou z dat VŠPS v pravidelných intervalech prováděny analýzy shody dosaženého vzdělání a vykonávaného zaměstnání.** V analýzách je sledováno, do jaké míry je získané vzdělání uplatňováno ve vykonávaném zaměstnání. Sledování probíhá ve dvou rovinách. V první jde o to, zda absolventi naleznou uplatnění v odpovídajícím zaměstnání, a to jak z hlediska dosažené úrovně vzdělání, tak i z pohledu odborného zaměření. Ve druhé rovině je analyzováno, jaká zaměstnání vykonávají osoby se středním odborným vzděláním, která z nich odpovídají jejich vzdělání a která nikoliv. Analýza je zaměřena na určení shody získaného vzdělání a vykonávaného zaměstnání z hlediska odbornosti. Hodnocení shody posuzuje využití kvalifikace absolventů nejen z hlediska úrovně dosaženého vzdělání, ale i z hlediska vhodnosti absolvovaného vzdělání pro výkon příslušného zaměstnání. V analýzách je sledována úroveň shody zejména u absolventů do pěti let od ukončení vzdělávání (tj. ve věku 20–24 let) a výsledky jsou srovnávány s hodnotami ekonomicky aktivních osob vybraných skupin oborů vzdělání.

Jako v případě využívání dostupných agregovaných administrativních dat je výhodou tohoto přístupu kontinuálnost získaných dat a jejich historická srovnatelnost. Hlavní nevýhodou přístupu je pak jeho primární charakteristika. Jedná se o šetření s omezeným vzorkem respondentů a tím pádem dochází

k omezené možnosti analýzy právě v kontextu specifického zaměření pouze na uplatnitelnost absolventů. Metodika sběru dat umožňuje korektně zpracovat pouze dvě kategorie úrovně vzdělání – vyučené a maturanty odborného vzdělávání. Protože ve VŠPS není uváděn obor vzdělání, ale pouze skupina oborů vzdělání respondentů, je možné shodu vzdělání a zaměstnání hodnotit pouze tak, že je za zaměstnání, pro které je absolvent připravován, považováno takové, které koresponduje alespoň s jedním oborem vzdělání vyskytujícím se v dané skupině oborů.

## VÝBĚROVÉ ŠETŘENÍ PRACOVNÍCH SIL (VŠPS)

### Základní informace o šetření:

- kontinuální čtvrtletní šetření, šetřeny jsou všechny osoby v domácnosti ve věku 15 a více let;
- v průběhu každého čtvrtletí se vyšetří 23 tisíc jednotlivých bytů a získají se odpovědi od více jak 49 tisíc osob starších 15 let;
- stratifikovaný náhodný pravděpodobnostní výběr domácností, opora výběru RSO (Registr sčítacích obvodů) – v patronaci ČSÚ;
- domácnosti jsou dotazovány 5 čtvrtletí po sobě, mezičtvrtletní překryv přibližně 20 %;
- zcela unikátní zdroj dat propojení základních vzdělanostních charakteristik a charakteristik trhu práce.

### Základní výzkumné otázky:

- zjišťování ekonomického postavení obyvatelstva na území celé České republiky na základě definic Mezinárodního úřadu práce (ILO);
- řada charakteristik jednotlivých částí trhu práce – zaměstnání (klasifikace CZ-ISCO), odvětví ekonomické činnosti (CZ-NACE), ukazatele nezaměstnanosti, obvyklé ekonomické postavení, registrace na úřadu práce;
- vzdělanostní a demografické charakteristiky – dosažené vzdělání, v současné době absolvované vzdělání, rok ukončení formálního vzdělávání, obor vzdělávání, účast na neformálním vzdělávání.

**Oficiální odkaz na projekt:** [Výběrové šetření pracovních sil \(VŠPS\) | ČSÚ \(czso.cz\)](https://www.czso.cz)

**Dostupná mikrodata:** časové řady od roku 1995 (čtvrtletně) – data je možné poskytnout pro vědecké nebo výzkumné účely na základě zvláštní smlouvy. Časové řady databází standardní části VŠPS od roku 1995 (čtvrtletně).

V kontextu vyhodnocování výsledků sekundárního a terciárního vzdělávání na základě provázanosti na trh práce jsou dále významnými zdroji dat také Mezinárodní šetření dospělých osob (PIAAC) a Šetření o vzdělávání dospělých (AES).

**Mezinárodní výzkum dospělých PIAAC** (Programme for the International Assessment of Adult Competencies) je zaměřen na klíčové dovednosti dospělé populace (16–65 let) potřebné pro úspěch a uplatnění na trhu práce i v občanském a osobním životě. Výzkum se nesoustředí na školní znalosti

a dovednosti, ale na komplexní dovednosti potřebné pro zvládnání každodenních životních situací. Tyto dovednosti jsou rozděleny do tří oblastí: čtenářská gramotnost, numerická gramotnost a řešení problémů. Kromě hodnocení základních dovedností formou kognitivních testů čtenářské a numerické gramotnosti a dovednosti v řešení problémů výzkum obsahuje informace o všech stupních vzdělávání, které respondent získal během svého života, a detailní informace o pracovní historii. Šetření vychází z předchozích mezinárodních výzkumů dovedností mezi dospělými, které proběhly v 90. letech 20. století a na počátku 21. století. Tato šetření ukázala, že srovnávací výzkumy dovedností dospělých jsou realizovatelné napříč rozdílnými státy, kulturami a jazyky, a poskytla výzkumu PIAAC obsahová východiska. Díky tomu je možné v řadě zemí sestavit časové řady dovedností sahající od počátku 90. let (v České republice od roku 1998<sup>15</sup>) až k druhému cyklu šetření PIAAC. Odstupy šetření jsou ovšem přibližně 10leté. Poslední šetření PIAAC bylo realizováno v období od září 2022 do července 2023 a do výzkumu se zapojilo více než 5 000 respondentů. Národním koordinátorem druhého cyklu výzkumu v České republice je Národní pedagogický institut ČR. Sběr dat prováděly výzkumné agentury STEM/MARK a MEDIAN. Data a výsledky z šetření budou dostupné 10. 12. 2024.

## MEZINÁRODNÍ ŠETŘENÍ DOSPĚLÝCH OSOB (PIAAC)

### Základní informace o výzkumu:

- aktuální šetření proběhlo od září roku 2022 do července roku 2023;
- velikost výběrového vzorku je přibližně 5000 respondentů ve věku 16-65 let;
- stratifikovaný náhodný pravděpodobnostní výběr domácností, v rámci domácnosti náhodný výběr osoby řízený počítačem, opora výběru RSO (Registr sčítacích obvodů);
- správcem všech kontaktů (telefonů, e-mailů) je Národní pedagogický institut České republiky, je proto možné získat tyto kontakty pro účely případného dotazování na školní a pracovní historii respondentů.

### Základní výzkumné otázky:

- měření komplexních dovedností potřebných pro zvládnání každodenních životních situací, jde o dovednosti potřebné pro uplatnění jak v pracovním, tak v občanském a osobním životě;
- dovednosti jsou rozděleny do tří oblastí (čtenářská gramotnost, numerická gramotnost a dovednost řešení problémů);
- detailní informace o všech stupních vzdělávání, který respondent získal během svého studijního života, obor dosaženého nejvyššího vzdělání.

Oficiální odkaz na projekt: [PIAAC – Mezinárodní výzkum dospělých](#)

**Dostupná mikrodata:** embargo do 10. 12. 2024

---

<sup>15</sup> Data z šetření SIALS jsou ovšem postavená v případě České republiky na špatně stanovených úrovních dosaženého vzdělání.



Dotazníková šetření probíhají na vzorku žáků posledních ročníků s reprezentativitou zacílenou na zastoupení jednotlivých skupin oborů. Cílem dotazníkových šetření je kvalitativně popisovat rozhodovací proces žáků a absolventů středních škol, a to právě s ohledem na přechod na trh práce a do terciárního vzdělávání. Jednotlivé etapy šetření pak mají specifické cíle.

V první etapě dotazníkového šetření je cílem mapovat:

1. kariérové rozhodování při volbě střední školy a faktory, které k volbě vedly;
2. vztah respondentů k absolvovanému oboru a případné důvody nespokojenosti s absolvovaným oborem;
3. subjektivní hodnocení absolvovaného vzdělávání především v rovině dosažených teoretických znalostí, dosažených praktických znalostí a dále pak v dosažené úrovni cizího jazyka, práce na PC, schopnosti samostatné a týmové práce a schopnostech potřebných pro řízení kariéry a přechod na trh práce;
4. pracovní a studijní záměry respondentů projevující se v plánech na vstup na trh práce, hodnocení připravenosti pro studium na VŠ/VOŠ a v zájmu o práci v oboru.

Ve druhé etapě dotazníkového šetření je cílem s časovým odstupem zmapovat:

1. reflexi kariérového rozhodování při volbě střední školy a faktory, které k volbě vedly;
2. vztah respondentů k absolvovanému oboru a případné důvody nespokojenosti s absolvovaným oborem;
3. subjektivní hodnocení absolvovaného vzdělávání především v rovině dosažených teoretických znalostí, dosažených praktických znalostí a dále pak v dosažené úrovni cizího jazyka, práce na PC, schopnosti samostatné a týmové práce a schopnostech potřebných pro řízení kariéry a přechod na trh práce;
4. realizaci pracovních a studijních záměrů respondentů po vstupu na trh práce či do terciárního vzdělávání, strategie hledání zaměstnání, soulad pracovní pozice respondenta a absolvovaného vzdělávání a spokojenost ve vztahu k uplatnění na trhu práce i v terciárním vzdělávání.

Ve třetí etapě dotazníkového šetření je cílem s časovým odstupem zmapovat:

1. hodnocení úrovně získaných kompetencí po zkušenostech na trhu práce a v terciárním vzdělávání;
2. využívání znalostí a dovedností získaných na střední škole v další studijní a profesní dráze;
3. další studijní dráhu absolventů a případné neúspěchy ve studiu na VŠ;
4. pracovní dráhu absolventů a jejich zkušenosti se změnami profese.

Výhodou tohoto postupu je, že jsou získávány detailní informace především kvalitativního rázu (využití školních a odborných znalostí, hodnocení absolvovaného vzdělávání v kontextu pracovního růstu, plány do budoucna atd.) a je možné získávat informace i za respondenty, kteří jsou v době dotazování nezaměstnaní nebo ekonomicky neaktivní.

Nevýhodami tohoto postupu je především vysoká nákladnost realizace šetření a v kontextu toho velmi nízká „response rate“ a omezenost velikosti vzorku. S ohledem na omezené možnosti velikosti vzorku pro šetření a fakt, že šetření je realizováno na dobrovolné bázi, dochází ke značné selektivitě v závislosti na úspěšnosti respondentů při přechodu na trh práce a jejich ochotě odpovídat na položené otázky.

V neposlední řadě se vždy jedná pouze o subjektivní hodnocení a odpovědi ze strany respondentů, což může způsobovat další značná zkreslení jednotlivých zjištění.

S ohledem na velikost vzorku a způsob sběru dat pak není možné provádět analýzy s podrobnou kategorizací na územní celky a obory vzdělání. Podrobnější analýzy je možné realizovat pouze na úrovni velmi početných skupin oborů, které také není možné dále členit (např. podle území). Dále s ohledem na náročnost vyplňování dotazníku a způsob sběru dat není možné zjišťovat všechny potřebné položky a jejich výběr je tedy vždy selektivní a omezený.

#### **2.4. Realizace dotazníkových šetření absolventů vyšších odborných škol**

V kontextu vyhodnocování výsledků terciárního vzdělávání ve vyšších odborných školách v přechodu na trh práce jsou Národním pedagogickým institutem ČR nárazově realizována dotazníková šetření absolventů zaměřená na jejich zkušenosti s přechodem na trh práce.

Dotazníková šetření obdobně jako v případě šetření absolventů sekundárního vzdělávání probíhají v designu longitudinálního výzkumu realizovaného ve třech etapách:

- v první etapě mezi žáky posledního ročníku při ukončování vyšší odborné školy,
- ve druhé etapě tři roky po skončení vyšší odborné školy a
- ve třetí etapě šest až osm let po skončení vyšší odborné školy.

Dotazníková šetření probíhají na vzorku studentů posledních ročníků s reprezentativitou zacílenou na zastoupení jednotlivých skupin oborů. Cílem dotazníkových šetření je kvalitativně popisovat rozhodovací proces studentů a absolventů vyšších odborných škol, a to právě s ohledem na přechod na trh práce nebo případně do dalšího terciárního vzdělávání. Jednotlivé etapy šetření pak mají specifické cíle obdobné cílům šetření realizovaným v rámci vyhodnocování přechodu absolventů sekundárního vzdělávání na trh práce.

Výhodou tohoto postupu je, že jsou získávány detailní informace, především kvalitativního rázu (využití školních a odborných znalostí, hodnocení absolvovaného vzdělávání v kontextu pracovního růstu, plány do budoucna atd.) a je možné získávat informace i za respondenty, kteří jsou v době dotazování nezaměstnaní nebo ekonomicky neaktivní. Hlavní nevýhodou tohoto postupu je, stejně jako v šetřeních absolventů středních škol, především vysoká nákladnost realizace šetření a v kontextu toho velmi nízká „response rate“ a omezenost velikosti vzorku. S ohledem na omezené možnosti velikosti vzorku pro šetření a fakt, že šetření je realizováno na dobrovolné bázi, dochází ke značné selektivitě v závislosti na úspěšnosti respondentů při přechodu na trh práce a jejich ochotě odpovídat na položené otázky. V neposlední řadě se vždy jedná pouze o subjektivní hodnocení a odpovědi ze strany respondentů, což může způsobovat další značná zkreslení jednotlivých zjištění. Výzkum je navíc v této kategorii vzdělání prováděn pouze nárazově. S ohledem na velikost vzorku a způsob sběru dat, pak není možné provádět analýzy s podrobnou kategorizací na územní celky a obory vzdělání. Dále s ohledem na náročnost vyplňování dotazníku a způsob sběru dat není možné zjišťovat všechny potřebné položky a jejich výběr je tedy vždy selektivní a omezený.

#### **2.5. Realizace dotazníkových šetření absolventů vysokých škol**

V otázce vyhodnocování výsledků terciárního vzdělávání v přechodu na trh práce jsou v návaznosti na konkrétní projekty a iniciativy realizována dotazníková šetření absolventů. Realizaci dotazníkových

šetření absolventů VŠ má na MŠMT v gesci Sekce vysokého školství, vědy a výzkumu. Řada šetření je pak realizována Centrem pro studium vysokého školství, v.v.i. (dále jen CSVŠ) a Střediskem vzdělávací politiky Pedagogické fakulty Univerzity Karlovy. V České republice probíhaly a probíhají k hodnocení výsledků terciárního vzdělávání v přechodu na trh práce dotazníková šetření REFLEX 2006, REFLEX 2010, REFLEX 2013, ABSOLVENT 2018 a série dotazníkových šetření EUROSTUDENT a EUROGRADUATE.

Projekty **REFLEX 2006: Flexibilita odborníků ve společnosti znalostí: Nové požadavky na terciární vzdělávání v Evropě**<sup>16</sup>, **REFLEX 2010: Zaměstnatelnost a uplatnění absolventů vysokých škol na pracovním trhu**<sup>17</sup> a **REFLEX 2013**<sup>18</sup> byly realizovány Střediskem vzdělávací politiky Pedagogické fakulty Univerzity Karlovy v Praze a daly obsahový základ dalším výzkumným projektům zaměřeným na uplatnění absolventů terciárního vzdělávání. Obsahem šetření bylo zjišťování motivací ke studiu na vysoké škole a hodnocení jeho kvality a získaných kompetencí, způsoby hledání prvního zaměstnání a délka přechodu mezi vzděláváním a zaměstnáním, shoda oboru a zaměstnání, kvalifikační náročnost zaměstnání a hodnocení spokojenosti se současnou prací.

Výzkumný projekt **Absolvent 2018**<sup>19</sup> realizovalo v roce 2018 CSVŠ ve spolupráci se Střediskem vzdělávací politiky Pedagogické fakulty Univerzity Karlovy a za součinnosti participujících vysokých škol v České republice. Hlavní cílovou skupinou byli absolventi bakalářských, magisterských a doktorských studijních programů vysokých škol, kteří získali vysokoškolský diplom v období od 1. 1. 2013 do 31. 12. 2017, a zároveň neabsolvovali další studium na vysoké škole v roce 2018 a ani v době šetření nestudovali na vysoké škole v žádné formě studia. Šetření se zúčastnilo celkem 37 vysokých škol – 23 veřejných a 14 soukromých – a soubor využitelný pro analýzy čítá 21 166 vyplněných dotazníků. Druhou cílovou skupinou byli zaměstnavatelé absolventů vysokých škol z první cílové skupiny. Šetření bylo zaměřené na popis a analýzu kvality absolvovaného studia v souvislosti s přechodem a uplatněním na trhu práce a popis profesní dráhy absolventů vysokých škol. Zároveň se věnovalo analýze kvality zapojení absolventů na trh práce a jejich krátkodobé i dlouhodobé uplatnitelnosti s ohledem na získané vzdělání z pohledu zaměstnavatelů. Tematicky šetření pokrývalo oblast reflexe volby studijní dráhy, přípravy pro vstup na trh práce, přechodu ze studia do praxe, vnímání současné práce a hodnocení dosažených kompetencí. Tento dotazník byl doplněn také o reflexi ze strany zaměstnavatelů, kdy byl všem absolventům-respondentům na konci hlavního dotazníku poskytnut hypertextový odkaz na další dotazník. Respondenti byli požádáni, aby tento dotazník přeposlali svým současným zaměstnavatelům. Celkem bylo ovšem vyplněno pouze 447 použitelných zaměstnavatelských dotazníků, což tvoří zhruba 2 % z použitelných dotazníků absolventů.

S podporou a koordinací ze strany Evropské komise či mezinárodního konsorcia jsou v současné době realizovány výzkumné projekty EUROGRADUATE a EUROSTUDENT, které probíhají opakovaně v pravidelných intervalech.

**Šetření EUROSTUDENT** jsou zaměřena na sociální a ekonomické podmínky studentů v evropských zemích a jejich cílovou skupinou jsou všichni studenti terciárního vzdělávání usilující o získání titulu/stupně vzdělávání v programech odpovídajících úrovni ISCED 6, v ČR ekvivalentní vzdělání na VOŠ,

---

<sup>16</sup> Zpráva z výzkumu: [Závěrečná zpráva z výzkumu Reflex \(strediskovzdelavacipolitiky.info\)](http://strediskovzdelavacipolitiky.info)

<sup>17</sup> Zprávy z výzkumu: [REFLEX2010\\_Zprava1.pdf \(strediskovzdelavacipolitiky.info\)](http://strediskovzdelavacipolitiky.info), [REFLEX2010\\_Zprava2.pdf \(strediskovzdelavacipolitiky.info\)](http://strediskovzdelavacipolitiky.info), [REFLEX2010\\_Zprava3.pdf \(strediskovzdelavacipolitiky.info\)](http://strediskovzdelavacipolitiky.info), [REFLEX2010\\_Zprava4.pdf \(strediskovzdelavacipolitiky.info\)](http://strediskovzdelavacipolitiky.info)

<sup>18</sup> Zpráva z výzkumu: [Reflexe vzdelani a uplatneni absolventu. Vysledky setreni REFLEX 2013.pdf \(strediskovzdelavacipolitiky.info\)](http://strediskovzdelavacipolitiky.info)

<sup>19</sup> Odkaz na zprávu z šetření: [absolvent\\_2018\\_souhrna\\_zprava\\_final\\_13.pdf \(csvs.cz\)](http://csvs.cz)



ISCED 6, ekvivalentní bakalářskému vzdělání, ISCED 7, odpovídající vzdělání magisterskému, a případně ISCED 8, odpovídající vzdělání doktorskému. Pilot dotazníkového šetření proběhl v roce 1997, první dotazníkové šetření pak v roce 2000. Česká republika byla zapojena do šetření EUROSTUDENT III<sup>20</sup>, IV<sup>21</sup>, V<sup>22</sup>, VI<sup>23</sup>, VII<sup>24</sup> a VIII<sup>25</sup>. Data ze šetření jsou dostupná v databázi: [Eurostudent](#).

**Šetření EUROGRADUATE** mají za cíl vytvoření a provádění pravidelného, komplexního, srovnatelného a longitudinálního evropského výzkumného šetření o absolventech vysokých škol. Jsou součástí evropské iniciativy Evropské komise pro sledování absolventů. Jejich prostřednictvím je realizováno doporučení expertní skupiny Evropské komise pro sledování uplatnění absolventů spočívající v postupném budování „evropského mechanismu pro sledování uplatnění absolventů“. Cílem EUROGRADUATE je srovnatelným výzkumným šetřením absolventů pokrýt všechny země Evropského hospodářského prostoru (EHP). V letech 2013-2016 byla realizována studie proveditelnosti pro realizaci šetření. Pilotní šetření pak bylo ve své první fázi realizováno v letech 2018-2019 a ve druhé fázi v letech 2022-2024. Česká republika byla zapojena do obou fází pilotních dotazníkových šetření.

Na evropské úrovni jsou hlavními cíli výzkumného šetření EUROGRADUATE 2022:

- vyvinout nástroje a postupy pro sběr srovnatelných údajů v zúčastněných zemích;
- podporovat zúčastněné země ve všech krocích přípravy a provádění sběru dat, jakož i při zpracování a analýze dat;
- koordinovat sběr dat v zúčastněných zemích;
- zpracovat údaje a připravit mezinárodní soubor dat na mikroúrovni zahrnující všechny zúčastněné země;
- analyzovat údaje a připravit srovnávací souhrnnou zprávu o klíčových výsledcích ve všech tématech šetření EUROGRADUATE;
- šířit výsledky projektu, publikace a výstupy, včetně souboru dat k vědeckému využití;
- zhodnotit organizaci projektu, sběr dat a jejich kvalitu a vyvodit doporučení a návrhy pro další rozvoj evropského průzkumu absolventů.

V České republice je pak cílem šetření získat údaje o zkušenostech absolventů vysokých škol z doby během studia a o dopadu na jejich profesní i občanský život. Hlavními tématy, na která jsou absolventi dotazováni, jsou charakteristiky jejich studijního programu, získané dovednosti, vzdělávací cesty a způsoby vzdělávání, mezinárodní mobilita, výsledky na trhu práce, následně také politické postoje a politická participace. Realizaci obou vln dotazníkového šetření pak zajišťovalo CSVŠ. Zpráva z dotazníkového šetření realizovaného v letech 2018-2019 je dostupná: [Eurograduate pilot survey - Publications Office of the EU \(europa.eu\)](#). Zpráva z dotazníkového šetření realizovaného v letech 2022-2024 ještě není veřejně dostupná.

Podobně jako v případě dotazníkových šetření realizovaných mezi středními a vyššími odbornými školami je výhodou tohoto přístupu získání detailních informací i kvalitativního rázu (využití školních

---

<sup>20</sup> Závěrečná zpráva: [Social and Economic Conditions of Student Life in Europe \(eurostudent.eu\)](#)

<sup>21</sup> Závěrečná zpráva: [Social and Economic Conditions of Student Life in Europe. Synopsis of indicators | Final report | Eurostudent IV 2008–2011](#)

<sup>22</sup> Závěrečná zpráva: [EUROSTUDENT V: Zpráva z mezinárodního srovnání podmínek studentů vysokých škol v České republice, MŠMT ČR \(gov.cz\)](#)

<sup>23</sup> Závěrečná zpráva: [EUROSTUDENT VI, MŠMT ČR \(gov.cz\)](#)

<sup>24</sup> Závěrečné zprávy: [EUROSTUDENT VII - CSVŠ](#)

<sup>25</sup> Závěrečná zpráva: [EUROSTUDENT 8 v České republice \(csvs.cz\)](#)

a odborných znalostí, hodnocení absolvovaného vzdělávání v kontextu pracovního růstu, plány do budoucna atd.) a získání informací i za respondenty, kteří jsou v době dotazování nezaměstnaní nebo ekonomicky neaktivní. V rámci projektů koordinovaných na celoevropské úrovni je však třeba dodat, že detailnost realizovaných šetření je omezená mezinárodní srovnatelností zjištění. Nevýhodami tohoto postupu je pak především vysoká finanční náročnost šetření a zároveň relativně vysoká selektivita získaných informací. Mezi hlavní nevýhody přístupu se řadí také to, že se jedná o relativně nahodilé aktivity bez přímé časové a obsahové návaznosti.

## Závěr

Pro vyhodnocování výsledků primárního, sekundárního a terciárního vzdělávání jsou data v převážné míře využívána agregovaně a odděleně, tj. není propojení mezi jednotlivými datovými sadami. Dlouhodobě jsou vytvářeny přehledy počtů absolventů středních škol v jednotlivých kategoriích vzdělání, skupinách oborů i oborech a je dlouhodobě sledován vývoj těchto počtů, a to jak na celorepublikové, tak na krajské úrovni. Obdobně tomu je u počtů absolventů vyšších odborných škol. V případě vysokých škol jsou pak sledovány počty absolventů podle školy, fakulty a typu studijního programu. Postup vyhodnocování prostřednictvím srovnávání agregovaných dat s sebou nese nevýhodu spočívající především v nepřesnosti zjištění.

Pro vyhodnocování výsledků primárního, sekundárního a terciárního vzdělávání prostřednictvím administrativních dat by bylo zapotřebí, aby data z jednotlivých zdrojů individuálních dat – tj. ze školní matriky školy nebo školského zařízení, z databáze jednotné přijímací zkoušky, z databáze výsledků jednotné maturitní zkoušky, z databáze sdružených informací matrik studentů a z databáze důchodového a nemocenského pojištění ČSSZ – byla vzájemně propojená. Výhodou tohoto přístupu by bylo, že se jedná o úplné datové soubory žáků, studentů a obyvatel na trhu práce. Zároveň by v datech byly dostupné a analyzovatelné detailní informace o jednotlivých úrovních a oborech vzdělávání a zaměstnanecká historie včetně vyměřovacího základu pojištěnce za jednotlivé roky.

Tento postup ovšem není v České republice ani v mnoha dalších členských státech Evropské unie legislativně ukotvený a systém anonymizace a propojení dat a kontextu uplatňování GDPR<sup>26</sup> není plně implementovaný. V současné době tedy není možné potřebná data propojit<sup>27</sup>. V obecné rovině se však s tímto přístupem pojí i další nevýhody. Jedná se především o to, že administrativní data neposkytují detailní charakteristiky kvalitativního rozměru, které můžeme sledovat primárně při realizaci dotazníkových šetření. Tato zjištění by tedy bylo vhodné doplňovat o informace získané prostřednictvím dotazníkových šetření absolventů, která je ovšem v tomto ohledu zapotřebí realizovat centralizovaně a systematicky.

Vzhledem k současné situaci propojování administrativních dat, kdy je v prvé řadě zapotřebí úprava legislativy, je možné využívat pouze anonymizovaná mikrodata z pravidelných výběrových šetření. Tento postup sice má svá omezení v rozsahu dat a možností analýz, nicméně se jedná o v aktuální době jediné možné propojení studijní a profesní dráhy jednotlivce v jedné datové sadě. Zároveň se jedná o významně korektnější a přesnější přístup k vyhodnocování výsledků primárního, sekundárního a terciárního vzdělávání v přechodu na trh práce, než je srovnávání agregovaných údajů.

---

<sup>26</sup> Viz [IS ORG a jeho role v systému základních registrů | Úřad pro ochranu osobních údajů \(gov.cz\)](#) či [Základní registry - Digitální a informační agentura \(gov.cz\)](#).

<sup>27</sup> Viz „Stanovisko k propojování individuálních dat v rámci projektu Datově-analytická podpora pro hodnocení a řízení vzdělávací soustavy ČR“ v příloze 2 tohoto dokumentu.

## **Příloha 1: Klíčové ukazatele, které je možné v kontextu vyhodnocování výsledků primárního, sekundárního terciárního vzdělávání v přechodu na trh práce sledovat**

*(přehled základní ukazatelů problematiky propojení studijního a pracovního života)*

### **Klíčové dovednosti dospělé populace:**

- čtenářská gramotnost (kognitivní testování);
- numerická gramotnost (kognitivní testování);
- řešení problémů (kognitivní testování);
- využívání projektových a organizačních dovedností;
- využívání digitálních dovedností pro danou pozici;
- využívání práce s čísly, početní dovednosti;
- využívání jazykových dovedností.

### **Ukazatele popisující historii na trhu práce:**

- celková doba v zaměstnání;
- jednotlivá zaměstnání (klasifikace CZ-ISCO);
- postavení v zaměstnání (podnikatel se zaměstnanci, OSVČ, zaměstnanec);
- odvětví ekonomické činnosti respondenta (CZ-NACE);
- alternativní formy pracovních úvazků (částečné úvazky, práce z domova atd.);
- existence a délka nezaměstnanosti (nebo dokonce ukončení pracovní činnosti);
- doba ekonomické aktivity vyjma studia (rodičovská dovolená, jiný typ ekonomické neaktivity);
- pozice vedoucího pracovníka (řízení, vedení dalších zaměstnanců);
- kvalifikační předpoklady (dovednosti) pro danou pozici.

### **Ukazatele popisující studijní historii:**

- účast na primárním vzdělávání (základní škola, dokončení základní školy, víceleté gymnázium, obec, územní charakteristiky pracoviště, ředitelství);
- účast na sekundárním vzdělávání (obor střední školy, ukončení maturitou, vyučením), územní charakteristiky pracoviště, ředitelství);
- absolvování (navštěvované, nedokončení) vyšší odborné školy nebo konzervatoře s absolutoriem, název školy;
- absolvování (navštěvované, nedokončení) bakalářského oboru terciárního vzdělávání, název Univerzity, fakulta;
- absolvování (navštěvované, nedokončení) magisterské obory terciárního vzdělávání, název Univerzity, fakulta;
- doktorské obory terciárního vzdělávání;
- rok (věk) ukončení formálního vzdělávání;
- doba účasti ve formálním vzdělávání;
- účast v neformálním vzdělávání;
- délka účasti v neformálním vzdělávání v posledním roce;
- typ neformálního vzdělávání v kontextu uplatnitelnosti na trhu práce.

## Příloha 2: Stanovisko k propojování individuálních dat v rámci projektu Datově-analytická podpora pro hodnocení a řízení vzdělávací soustavy ČR

### Interní sdělení:

V Praze dne 24. 10. 2023  
PID: MSMTDXMZZR  
Č. j.: MSMT-19077/2023-3

**Od:** Odbor právní a správní – 17  
**Pro:** Odbor školské statistiky a analýz - 52  
Oddělení analytické podpory a projektových výstupů – 522

**Věc:** Stanovisko k propojování individuálních dat v rámci projektu Datově-analytická podpora pro hodnocení a řízení vzdělávací soustavy ČR.

Vážená paní ředitelko,

náš útvar obdržel dne 29. 9. 2023 Vaši žádost o stanovisko k otázce propojování individuálních dat v rámci projektu *Datově-analytická podpora pro hodnocení a řízení vzdělávací soustavy ČR* (dále jen „projekt“).

Na úvod si dovoluujeme uvést následující. Dle čl. 37 odst. 1 písm. a) přímo aplikovatelného nařízení Evropského parlamentu a Rady (EU) 2016/679 ze dne 27. dubna 2016, o ochraně fyzických osob v souvislosti se zpracováním osobních údajů a o volném pohybu těchto údajů a o zrušení směrnice 95/46/ES (obecné nařízení o ochraně osobních údajů), ve znění pozdějších předpisů (dále jen „GDPR“), je ministerstvo povinno jako orgán veřejné moci jmenovat pověřence pro ochranu osobních údajů.

Dle čl. 39 odst. 1 písm. a) GDPR je jedním z úkolů pověřence pro ochranu osobních údajů poskytování informací a poradenství správcům nebo zpracovatelům a zaměstnancům, kteří provádějí zpracování, o jejich povinnostech dle GDPR a dalších předpisů Evropské unie nebo členských států v oblasti ochrany údajů. Současně dle čl. 38 odst. 1 GDPR platí povinnost náležitě a včas zapojit pověřence pro ochranu osobních údajů do veškerých záležitostí souvisejících s ochranou osobních údajů.

Jelikož pověřenec na ochranu osobních údajů byl na ministerstvu jmenován a předmět Vaší žádosti lze subsumovat pod čl. 39 odst. 1 písm. a) GDPR, je podle názoru našeho útvaru nezbytně nutné věc konzultovat také s ním.

Pod bodem 1) v obecnosti vyložíme relevantní právní úpravu. Naleznete zde přehled základních institutů GDPR, které mohou být relevantní pro řešenou věc. Je však třeba mít na paměti, že ta se pro Vás stane relevantní **až po splnění podmínek a provedení úkonů, které uvádíme níže pod bodem 2)**, neboť splnění těchto podmínek a úkonů Vám teprve zprostředkuje informace, které jsou nutné pro komplexní právní posouzení ve smyslu bodu 1).

#### 1. Výklad relevantní právní úpravy

Ústavně garantované právo na ochranu soukromí a osobních údajů je právním řádem vnímáno jako jedno ze zásadních, tudíž je mu věnována zvýšená ochrana napříč právním řádem. Na národní úrovni najdeme jeho ochranu již v čl. 10 odst. 1 až 3 Listiny základních práv a svobod nebo v § 81 odst. 2 zákona č. 89/2012 Sb., občanský zákoník, ve znění pozdějších předpisů. Na úrovni evropského práva se jeho ochraně věnuje zejména GDPR, které rozvádí právo na ochranu soukromí garantované čl. 8 Evropské úmluvy o lidských právech.

Osobními údaji se dle čl. 4 GDPR rozumí: „*veškeré informace o identifikované nebo identifikovatelné fyzické osobě (dále jen „subjekt údajů“); identifikovatelnou fyzickou osobou je fyzická osoba, kterou lze přímo či nepřímo identifikovat, zejména odkazem na určitý identifikátor, například jméno, identifikační číslo, lokační údaje, síťový identifikátor nebo na jeden či více zvláštních prvků fyzické, fyziologické, genetické, psychické, ekonomické, kulturní nebo společenské identity této fyzické osoby.*“

Subjektem osobních údajů se dle čl. 4 GDPR rozumí identifikovaná nebo identifikovatelná fyzická osoba.

Zpracováním osobních údajů se dle čl. 4 GDPR rozumí: „[...] jakákoliv operace nebo soubor operací, které jsou prováděny s osobními údaji nebo soubory osobních údajů pomocí či bez pomoci automatizovaných postupů, jako je shromáždění, zaznamenání, uspořádání, strukturování, uložení, přizpůsobení nebo pozměnění, vyhledání, nahlédnutí, použití, zpřístupnění přenosem, šíření nebo jakékoliv jiné zpřístupnění, seřazení či zkombinování, omezení, výmaz nebo zničení [...]“.

Správce osobních údajů se dle čl. 4 GDPR rozumí: „[...] fyzická nebo právnická osoba, orgán veřejné moci, agentura nebo jiný subjekt, který sám nebo společně s jinými určuje účely a prostředky zpracování osobních údajů; jsou-li účely a prostředky tohoto zpracování určeny právem Unie či členského státu, může toto právo určit dotčeného správce nebo zvláštní kritéria pro jeho určení [...]“.

Z Vašeho interního sdělení vyplývá, že budou propojovány a zpracovávány data, které lze kvalifikovat jako osobní údaje ve smyslu GDPR, tudíž se na jejich zpracování uplatní veškeré instituty GDPR, zejména pak zásady zpracování osobních údajů, které upravuje GDPR v čl. 5.

Za vůdčí zásadu lze považovat zásadu zákonnosti, korektnosti a transparentnosti – správce musí zpracovávat osobní údaje na základě nejméně jednoho právního důvodu (tzv. právního základu) a vůči subjektu údajů transparentně a korektně (čl. 5 odst. 1 písm. a) GDPR). Právní důvody zákonného zpracování osobních údajů pak upravuje čl. 6 odst. GDPR.

Pro řešenou otázku jsou pak zejména relevantní zásady zakotvené v čl. 5 odst. 1 písm. b) a c) GDPR. Podle zásady zakotvené v čl. 5 odst. 1 písm. b) GDPR osobní údaje musí být shromažďovány pro určité, výslovně vyjádřené a legitimní účely a nesmějí být dále zpracovávány způsobem, který je s těmito účely neslučitelný; další zpracování pro účely archivace ve veřejném zájmu, pro účely vědeckého či historického výzkumu nebo pro statistické účely se podle čl. 89 odst. 1 GDPR nepovažuje za neslučitelné s původními účely. Zásada zakotvená v čl. 5 odst. 1 písm. c) GDPR říká, že osobní údaje musí být přiměřené, relevantní a omezené na nezbytný rozsah ve vztahu k účelu, pro který jsou zpracovávány.

Jakékoliv zpracování osobních údajů se musí opírat i jeden z právních základů zakotvených v čl. 6 odst. 1 GDPR. To je výrazem zásady vyjádřené v čl. 5 odst. 1 písm. a) GDPR. S ohledem na daný skutkový základ jsou pro ministerstvo a dotčené správní orgány relevantní právní základy zakotvené v čl. 6 odst. 1 písm. c) a e) GDPR.

Právní základ upravený v čl. 6 odst. 1 písm. c) GDPR upravuje situace, kdy povinnost zpracovávat osobní údaje je stanovena explicitně ustanovením právního předpisu. Z komentářové literatury<sup>28</sup> vyplývá, že právě explicitní vyjádření povinnosti zpracovávat osobní údaje v právním předpise je podmínkou aplikace právního základu zakotveného v čl. 6 odst. 1 písm. c) GDPR na orgány veřejné moci. V kontextu vzdělávací soustavy představuje takový explicitní zákonný mandát ke zpracování osobních údajů § 28 odst. 2 zákona č. 561/2004 Sb., o předškolním, základním, středním, vyšším odborném a jiném vzdělávání (školský zákon), ve znění pozdějších předpisů (dále jen „školský zákon“). Školy a školská zařízení se tak stávají správcem osobních údajů ve smyslu čl. 4 GDPR.

V kontextu veřejné správy je nejfrekventovanějším právním základem ke zpracování osobních dat právní základ upravený v čl. 6 odst. 1 písm. e) GDPR. Ten stanoví, že zpracování osobních údajů je nezbytné pro splnění úkolu prováděného ve veřejném zájmu nebo při výkonu veřejné moci, kterým je pověřen správce. Z komentářové literatury<sup>29</sup> vyplývá, že úkol prováděný ve veřejném zájmu ve smyslu dotčeného článku GDPR musí být orgánu veřejné moci stanoven na základě právního předpisu.

Může tak vznikat interpretační otázka, jak v některých případech odlišit právní základ upravený v čl. 6 odst. 1 písm. c) GDPR od právního základu upraveného v čl. 6 odst. 1 písm. e) GDPR. Řešení přijaté v komentářové literatuře<sup>30</sup> se opírá o to, že úkol prováděný ve veřejném zájmu nemusí být explicitně stanoven právním předpisem, jako je tomu v případě § 28 odst. 2 školského zákona, avšak zpracování osobních údajů je ke splnění tohoto úkolu nezbytné. Úkol prováděný ve veřejném zájmu může tak být stanoven obecně. Takovým zákonným mandátem pro plnění úkolu ve veřejném zájmu by mohl být například § 169 odst. 1 školského zákona, který stanoví, že

<sup>28</sup> srov. s. 333, KUNER, Christopher, Lee A. BYGRAVE a Christopher DOCKSEY. *The EU General Data Protection Regulation (GDPR): a commentary*. Oxford, United Kingdom: Oxford University Press, 2019. ISBN 978-0-19-882649-1.

<sup>29</sup> Tamtéž, s. 335

<sup>30</sup> Tamtéž, s. 336

ministerstvo vedle úkolů stanovených tímto zákonem dále řídí výkon státní správy ve školství v rozsahu stanoveném tímto zákonem a odpovídá za stav, koncepci a rozvoj vzdělávací soustavy.

V případě, že orgán veřejné moci opírá zpracování osobních údajů o právní základ zakotvený v čl. 6 odst. 1 písm. e) GDPR, neměl by opomíjet zkoumat splnění podmínky „nutnosti“. Z komentářové literatury<sup>31</sup> vyplývá, že tato podmínka je splněna v případě, že zpracování osobních údajů vede ke komplexnímu zlepšení efektivity dotčené agendy a současně zde není jiné řešení, které by představovalo méně invazivní zásah do práva na soukromí a ochranu osobních údajů.

Pro řešený případ je relevantní rozdíl mezi zpracováním osobních údajů na základě některého z právních základů upravených v čl. 6 odst. 1 GDPR a zpracováním pro jiný účel, než pro který byly osobní údaje shromážděny ve smyslu čl. 6 odst. 4 GDPR.

V situaci upravené v čl. 6 odst. 4 se jedná o „další zpracování“ osobních údajů, kterými již správce disponuje na základě některého z dotčených právních základů. Dotčené ustanovení GDPR dopadá na situace, kdy se účel „dalšího zpracování“ liší od účelu, pro který byly osobní údaje shromážděny (dle čl. 6 odst. 1 GDPR). Jak explicitně uvádí komentářová literatura<sup>32</sup>, v případě „dalšího zpracování“ osobních údajů se správce již nemusí opírat o některých z právních základů upravených v čl. 6 odst. 1 GDPR; avšak pod podmínkou, že nový účel zpracování je slučitelný s účelem, pro který byly osobní údaje původně zpracovány. Při posuzování slučitelnosti mezi účely musí však splnit kritéria zakotvená v čl. 6 odst. 4 písm. a) až e) GDPR.

Z výše uvedeného vyplývá, že porušení povinností stanovených v čl. 6 odst. 4 písm. a) až e) GDPR by nepředstavovalo postup v rozporu s čl. 6 odst. 1 GDPR, ale porušení zásady zakotvené v čl. 5 odst. 1 písm. b) GDPR.

GDPR nestanoví bližší kritéria slučitelnosti ve smyslu čl. 6 odst. 4 GDPR. Z komentářové literatury<sup>33</sup> plyne, že se může jednat o logické vyplývání, případně o účel, který je časovém a kontextovém vztahu k původnímu účelu. Explicitně je však uvedeno, že nový účel nemusí být podmnožinou účelu původního.

V kontextu řešené věci je třeba v souvislosti s posuzováním slučitelnosti mezi účely poukázat na čl. 5 odst. 1 písm. b) GDPR, kde je stanoven předpoklad slučitelnosti pro případy, kdy jsou osobní údaje dále zpracovávány pro statistické účely. Dotčený článek GDPR stanoví, že osobní údaje musí být shromažďovány pro určité, výslovně vyjádřené a legitimní účely a nesmějí být dále zpracovávány způsobem, který je s těmito účely neslučitelný; další zpracování pro účely archivace ve veřejném zájmu, pro účely vědeckého či historického výzkumu nebo pro statistické účely se podle čl. 89 odst. 1 GDPR nepovažuje za neslučitelné s původními účely. Je však třeba dbát na zachování podmínek zakotvených v čl. 89 odst. GDPR.

GDPR v čl. 89 stanoví, že zpracování pro účely archivace ve veřejném zájmu, pro účely vědeckého či historického výzkumu nebo pro statistické účely podléhá v souladu s tímto nařízením vhodným zárukám práv a svobod subjektu údajů. Tyto záruky zajistí, aby byla zavedena technická a organizační opatření, zejména s cílem zajistit dodržování zásady minimalizace údajů. Tato opatření mohou zahrnovat pseudonymizaci za podmínky, že lze tímto způsobem splnit sledované účely. Pokud mohou být sledované účely splněny dalším zpracováním, které neumožňuje nebo které přestane umožňovat identifikaci subjektů údajů, musí být tyto účely splněny tímto způsobem.

Komentářová literatura<sup>34</sup> vyvozuje z čl. 6 odst. 4 písm. d) a e) GDPR, že v rámci „dalšího zpracování“ nesmí dojít ke snížení úrovně zabezpečení osobních dat oproti stavu původního zpracování. GDPR uvádí v demonstrativním výčtu mezi nástroji, kterými lze přispět k zabezpečení osobních údajů šifrování nebo pseudonymizaci. Samozřejmě za takový nástroj lze považovat i slib mlčenlivosti.

V obecnosti (a s výhradami uvedenými níže) lze tak konstatovat, že pro případy, kdy již ministerstvo disponuje osobními údaji na základě některého z právních základů zakotvených v čl. 6 odst. 1 GDPR (například § 28 odst. 5 školského zákona), osobní údaje by byly dále zpracovávány pro statistické účely (případně pro jiné účely, které by byly slučitelné s účely, pro které byly osobní údaje původně zpracovávány), přičemž by byly zohledněna dále

---

<sup>31</sup>Tamtéž, s. 336

<sup>32</sup>Tamtéž, s. 343

<sup>33</sup>Tamtéž, s. 341

<sup>34</sup>Tamtéž, s. 342

kritéria uvedená v čl. 6 odst. 4 písm. a) až e) GDPR, mohlo by se jednat o zpracování (propojování) osobních údajů souladné s GDPR.

Jiná je však situace, kdy ministerstvo potřebnými osobními údaji nedisponuje, přičemž v souladu s čl. 6 odst. 1 GDPR jimi disponuje třetí subjekt. V takovém případě platí pro ministerstvo právní základy zakotvené v čl. 6 odst. 1 GDPR, přičemž jejich naplnění bude třeba pro každý jednotlivý subjekt posuzovat individuálně. Jelikož explicitní zákonná povinnost sdílet osobní údaje s ministerstvem je zakotvena pouze v § 28 odst. 5 školského zákona a v § 87 odst. 1 písm. i) zákona č. 111/1998 Sb., o vysokých školách a o změně a doplnění dalších zákonů (zákon o vysokých školách), ve znění pozdějších předpisů, připadá pro ministerstvo v úvahu zřejmě jen právní základ upravený v čl. 6 odst. 1 písm. e) GDPR.

Jako jediný případ, který by bylo možné kvalifikovat jako úkol ve veřejném zájmu ve smyslu čl. 6 odst. 1 písm. e) GDPR, se nám podařilo identifikovat § 169 odst. 1 školského zákona, který ukládá ministerstvu pečovat o rozvoj vzdělávací soustavy. Vyvodit z něj však právní základ pro získávání osobních údajů od škol a školských zařízení nebo Centra pro zjišťování výsledků vzdělávání, IČO: 72029455, se sídlem Jankovcova 933/63, 17000 Praha 7 (dále jen „Cermat“), ve smyslu čl. 6 odst. 1 písm. e) však dle našeho názoru nelze. Dotčené ustanovení školského zákona je příliš obecné, tudíž pod něj lze subsumovat prakticky cokoliv. Subsumovat tak § 169 odst. 1 školského zákona pod čl. 6 odst. 1 písm. e) GDPR by bylo zřejmě příslušnými orgány vyhodnoceno jako pokus o obcházení právních předpisů upravujících ochranu soukromí a osobních údajů, zejména pak GDPR, lze také spekulovat o ochotě Cermatu z pozice správce dotčených osobních údajů tyto údaje v daném režimu sdílet, a to s ohledem na možná rizika navazujících sankcí.

Samozřejmě získat osobní údaje od třetích subjektů s ohledem na právní základ upravený v čl. 6 odst. 1 písm. e) GDPR by bylo možné i v případě, že by tento důvod byl naplněn pro tyto třetí subjekty, tedy, že by příslušné právní předpisy, které regulují jejich činnost, upravovaly úkoly, které by bylo možné kvalifikovat jako úkoly ve smyslu dotčeného článku GDPR – dotčené třetí subjekty by tak za účelem plnění těchto úkolů byly povinny předávat osobní údaje ministerstvu.

Ve spisovém materiálu lze identifikovat několik třetích subjektů (Cermat, Česká školní inspekce, IČO: 00638994, se sídlem Fráni Šrámka 2319/37, 15000 Praha 5, případně jiná ministerstva či univerzity). U každého předmětného třetího subjektu by tak bylo nutné samostatně analyzovat právní předpisy, které regulují jeho činnost, zda na jejím základě lze dovést právní důvod zakotvený v čl. 6 odst. 1 písm. e) GDPR. S ohledem na předběžný charakter tohoto stanoviska a předčasnost takového postupu (viz níže) jsme příslušnou právní analýzu neprováděli.

Dále je namístě upozornit na institut společného správce ve smyslu čl. 26 GDPR. Pokud účely a prostředky zpracování stanoví společně dva nebo více správců, jsou společnými správci.

Příkladem mohou být univerzity, které samostatně zpracovávají osobní údaje pro výzkumné účely. Následně uzavřou smlouvu o spolupráci, jejíž předmětem je mimo jiné vytvoření propojené databáze obsahující osobní údaje – v tu chvíli se z nich mohou stát společní správci ve smyslu čl. 26 GDPR.

Na samotné smluvní ujednání mezi správci ukládá GDPR následující podmínky – společní správci mezi sebou transparentním ujednáním vymezí své podíly na odpovědnosti za plnění povinností podle GDPR, zejména pokud jde o výkon práv subjektu údajů, a své povinnosti poskytovat informace uvedené v člácích 13 a 14 GDPR, pokud tuto odpovědnost správců nestanoví právo Unie nebo členského státu, které se na správce vztahuje. V ujednání může být určeno kontaktní místo pro subjekty údajů.

Pro řešenou věc je relevantní, že prostřednictvím institutu společného správce lze dosáhnout sdílení osobních údajů se třetími subjekty – samozřejmě za splnění podmínek GDPR.

Ze spisového materiálu plyne, že partnerem projektu je ČŠI – na základě spisového materiálu nelze však jednoznačně učinit závěr, že by její právní postavení v projektu bylo možné kvalifikovat jako společné správcovství ve smyslu čl. 26 GDPR.

Pro úplnost doplňujeme, že určení konkrétní role, kterou ve vztahu k jednotlivým osobním údajům zahrnutým do projektu vykonávají jednotlivé subjekty zapojené do projektu, a vzájemného postavení těchto subjektů (které vyplývá z provedení analýz dle bodu 2. tohoto interního sdělení) je zcela klíčové pro správné nastavení primárních právních vztahů (vztah založený zákonem, smlouvou o partnerství, servisní smlouvou apod.) a sekundárních právních vztahů dle GDPR (smlouva o společné správě osobních údajů, smlouva o zpracování osobních údajů



apod.). Vzhledem ke komplexitě projektu lze důvodně předpokládat, že se postavení jednotlivých subjektů může diametrálně odlišovat s ohledem na jednotlivé kategorie zpracovávaných osobních údajů a vymezené účely. Zjednodušeně řečeno, ve vztahu k některým osobním údajům a účelům jejich zpracování zahrnutým do projektu může ministerstvo vystupovat jako samostatný správce, vůči jiným jako společný správce, v některých případech může teoreticky vystupovat rovněž jako zpracovatel osobních údajů a podobně. Všechny tyto situace musí být náležitě analyzovány a právně pokryty.

## 2. Úkony nezbytné pro zahájení projektu

Ze spisového materiálu vyplývá, že projekt může mít **naprosto nedozírné dopady na ochranu osobních údajů**. Počítá se zpracováním osobních údajů signifikantního počtu žáků (tj. subjektů údajů v postavení dětí, které jsou z definice GDPR klasifikovány jako zranitelné osoby) napříč celou vzdělávací soustavou v České republice. Tyto osobní údaje jsou zpracovány různými subjekty (základní a střední školy, vysoké školy, ČŠI, Cermat atd.) za různými účely. Bude tak nutné před zahájením projektu provést rozsáhlou a hloubkovou analýzu („inventuru“) osobních údajů, které mají být v rámci projektu zpracovávány. U každé jednotlivé kategorie osobních údajů pak bude nutné samostatně identifikovat účel, pro který jsou zpracovávány.

**GDPR pro zpracovávání osobních údajů v tomto rozsahu jasně vymezuje úkony, které je třeba učinit. Ze spisového materiálu neplyne, že by tyto úkony byly již učiněny. Bohužel jsme toho názoru, že bez jejich provedení není možné samotný projekt vůbec spustit, a to ani částečně. Opačný postup by dle našeho mínění představoval znamenal významné riziko pro ministerstvo, veškeré další zúčastněné subjekty, a i pro samotné subjekty údajů.**

Za tímto účelem doporučujeme, aby došlo v nejbližší možné době k **obsazení pracovních míst**, z jejichž pozice bude poskytováno **právní poradenství ve vztahu k GDPR**. Ze spisového materiálu je zřejmé, že ministerstvo na tato místa bude mít vyčleněné finanční prostředky. Pro úplnost nicméně doplňujeme, že expertíza v oblasti ochrany soukromí a osobních údajů je představuje svojí povahou expertízu multidisciplinárního charakteru, která pokrývá nejen oblast práva (aplikovatelných právních předpisů, judikatury a administrativního rozhodování), ale i široké pole dalších disciplín, jako je oblast IT bezpečnosti, projektového řízení, managementu dat a dalších. Tomu pak zpravidla odpovídá i poptávané finanční ohodnocení. Pokud by se proto nedařilo obsadit předmětné pracovní pozice, dovolujeme si v dané souvislosti doporučit zvážení externího zajištění služeb např. prostřednictvím služeb specializované advokátní kanceláře či poradenské společnosti zaměřené na uvedenou oblast.

**S ohledem na podstatu projektu a dotčenou právní úpravu musí každopádně dle našeho názoru ministerstvo před zahájením projektu učinit následující kroky:**

- Vypracovat k projektu úplné **záznamy o činnostech zpracování** ve smyslu čl. 30 GDPR. Smyslem tohoto institutu je jistá „*inventura*“ osobních údajů, která má správci poskytnout potřebné informace k posouzení toho, jaké právní povinnosti na něj dopadají v souvislosti se zpracováním velkého množství osobních údajů.
- Tyto záznamy je vhodné vyhotovit v excelovských tabulkách<sup>35</sup>, které budou obsahovat veškeré informace ve smyslu čl. 30 odst. 1 písm. a) až d) GDPR. Upozorňujeme zejména na údaje uvedené v čl. 30 odst. 1 písm. b), c) a d) GDPR.

Jasná identifikace účelu zpracování konkrétního typu (kategorie) osobního údaje ve smyslu čl. 30 odst. 1 písm. b) GDPR je relevantní zejména z toho důvodu, že dotčenému správci umožní rozlišit, zda se bude jednat o zpracování, pro které bude nutný právní základ ve smyslu čl. 26 odst. 1 GDPR, nebo o další zpracování se slučitelnými účely ve smyslu čl. 26 odst. 4 GDPR, které se již nemusí opírat o některý z právních základů ve smyslu čl. 26 odst. 1 GDPR.

GDPR obsahuje různé kategorie subjektů údajů a kategorie osobních údajů. V závislosti na dotčené kategorii se pak liší jejich právní režim a povinnosti z něj plynoucí pro správce. Upozorňujeme na kategorie

---

<sup>35</sup>Vzory tabulek jsou případně dostupné na internetových stránkách britského dozorového úřadu ICO: <https://ico.org.uk/fororganisations/uk-gdpr-guidance-and-resources/accountability-and-governance/documentation/how-do-we-document-our-processing-activities/>

subjektů údajů upravenou v čl. 9 GDPR, a to ve vztahu k osobním údajům žáků církevních škol nebo žáků z vyloučených oblastí s vysokou koncentrací etnických menšin.

S ohledem na sdělení, že osobní údaje budou použity v analýzách, které by pak měly být zveřejněny, je tak třeba upozornit i na čl. 30 odst. 1 písm. d), příp. i písm. e) GDPR.

- S ohledem na čl. 35 odst. 1 a 3 písm. a) GDPR bude ministerstvo před zahájením projektu povinno vypracovat komplexní **posouzení vlivu na ochranu osobních údajů**.

Dle čl. 35 odst. 1 GDPR platí, že pokud je pravděpodobné, že určitý druh zpracování, zejména při využití nových technologií, bude mít s přihlédnutím k povaze, rozsahu, kontextu a účelům zpracování za následek vysoké riziko pro práva a svobody fyzických osob (což je dle našeho názoru v řešené věci plnohodnotně splněno), provede správce před zpracováním posouzení vlivu zamýšlených operací zpracování na ochranu osobních údajů. Pro soubor podobných operací zpracování, které představují podobné riziko, může stačit jedno posouzení.

- Pokud z posouzení vlivu na ochranu osobních údajů ve smyslu čl. 35 GDPR vyplyne, že by zpracování osobních údajů měla za následek vysoká rizika, je nutná před zahájením projektu **předchozí konzultace s dozorovým úřadem**, kterým je v České republice Úřad pro ochranu osobních údajů, IČO: 70837627, se sídlem Pplk. Sochora 727/27, 17000 Praha 7.
- S ohledem na to, že ministerstvo bude zpracovávat osobní údaje, které nezískalo od subjektů údajů, bude se na něj zřejmě vztahovat **informační povinnost** ve smyslu čl. 14 odst. 1 příp. i 2 GDPR. Ministerstvo tak bude povinno poskytnout subjektům údajů informace uvedené v dotčeném článku. GDPR sice v čl. 14 odst. 5 písm. b) zakotvuje výjimku z povinnosti ve smyslu čl. 14 odst. 1 a 2 GDPR pro situace, kdy jsou osobní údaje zpracovávány pro statistické účely; bez příslušné inventury osobních údajů ve smyslu uvedeném výše nelze bez dalšího předem předpokládat, že veškeré účely, pro které v průběhu celého projektu bude docházet ke zpracování osobních údajů, bude možné subsumovat pod jednotný statistický účel.

Na závěr pro úplnost uvádíme, že dle našeho mínění je v souvislosti s projektem nutné se též zabývat implikacemi plynoucími pro projekt z implementace směrnice Evropského parlamentu a Rady (EU) 2019/1024 ze dne 20. června 2019 o otevřených datech a opakovaném použití informací veřejného sektoru.

V případě doplňujících dotazů se na nás neváhejte obrátit.

**Zpracoval:**

**Mgr. et Mgr. Ladislav Šulák**

referent oddělení správních agend  
a rozkladové komise

**Schválil:**

**Mgr. Ondřej Růžička**

vedoucí oddělení správních agend  
a rozkladové komise, zástupce ředitelky  
odboru právního a správního

### Příloha 3: Přehled statistických údajů z formulářů Úřadu práce sbíraných MPSV vč. dostupnosti dat

Název statistiky	Periodicita	Odkaz na stažení
UCH 1 - Výkaz o uchazečích o zaměstnání a volných pracovních místech – měsíční	Měsíční	<a href="https://data.mpsv.cz/web/data/otevrena-data16">https://data.mpsv.cz/web/data/otevrena-data16</a>
UCH 2 - Výkaz o uchazečích o zaměstnání a volných pracovních místech – měsíční	Měsíční	<a href="https://www.mpsv.cz/web/cz/struktura-uchazecu">https://www.mpsv.cz/web/cz/struktura-uchazecu</a>
UCH 3 - Uchazeči o zaměstnání ze třetích zemí v členění podle států – stav ke konci měsíce	Měsíční	<a href="https://data.mpsv.cz/web/data/otevrena-data23">https://data.mpsv.cz/web/data/otevrena-data23</a>
UCH 4 - Uchazeči v hmotné nouzi	Měsíční	
UCH 5 - Uchazeči pobírající dávky HN	Měsíční	
UCH 6 - Nekolidující zaměstnání	Měsíční	
UCH 7 - Dočasná neschopnost UoZ	Měsíční	
APZ 1 - Výkaz o aktivní politice zaměstnanosti – měsíční	Měsíční	
APZ 3 - Závazky APZ	Měsíční	
APZ 4 - Finance APZ po nástrojích	Měsíční	
APZ 5 - Sledování specifických kategorií uchazečů pro potřeby hodnocení APZ	Měsíční	
APZ 6 - Sledování zaměření na nástroje a opatření APZ	Měsíční	
APZ 7 - Kohorty účinnosti nástrojů APZ podle věku nezaměstnaných 15–24 let	Měsíční	
ESF APZ – Podklady pro sledování projektů a pro monitorovací zprávu	Měsíční	
GIS 0 - Prostorová analýza	Měsíční	
GIS 1 - Prostorová analýza (uchazeči – obecně a věková struktura)	Měsíční	
GIS 2 - Prostorová analýza (uchazeči – vzdělanostní struktura a podle CZ-ISCO)	Měsíční	
GIS 3 - Prostorová analýza (doba evidence uchazečů a volná místa)	Měsíční	
AN 1 - Analýza uchazečů podle CZ-ISCO – nově evidovaní a umístění	Měsíční	
AN 2 - Analýza uchazečů podle CZ-NACE – nově evidovaní a umístění	Měsíční	
AN 3 - Analýza uchazečů podle zaměstnavatelů – nově evidovaní a umístění	Měsíční	
AN 4 - Analýza uchazečů podle druhu činnosti – nově evidovaní	Měsíční	
AN 5 - Analýza poptávky po pracovní síle a nabídky pracovní síly	Měsíční	<a href="https://data.mpsv.cz/web/data/otevrena-data13">https://data.mpsv.cz/web/data/otevrena-data13</a>
AN 6 - Struktura nezaměstnanosti v okrese podle CZ-ISCO a věku	Měsíční	<a href="https://data.mpsv.cz/web/data/otevrena-data14">https://data.mpsv.cz/web/data/otevrena-data14</a>
SVČ – Nově hlášené uchazeči o zaměstnání se SVČ – měsíční	Měsíční	
AKT 1 - Měsíční aktivity uchazečů	Měsíční	

AKT 4 - Záruky pro mladé	Měsíční	
AKT 4a – Záruky pro mladé	Měsíční	
AKT 5a – Záruky pro mladé	Měsíční	
AKT 6a – Záruky pro mladé	Měsíční	
EHP 1 - Uchazeči o zaměstnání z EHP – evidovaní v ČR – měsíční	Měsíční	
EHP 2 - Uchazeči o zaměstnání z EHP – export dávek – měsíční	Měsíční	
EHP 3 - Uchazeči o zaměstnání z EHP – evidovaní v ČR – měsíční	Měsíční	
EHP 4 - Uchazeči o zaměstnání z EHP – export dávek – měsíční	Měsíční	
EHP 5 - Uchazeči o zaměstnání z EHP v členění podle států – stav ke konci měsíce	Měsíční	
EHP 6 - Uchazeči o zaměstnání, kteří odešli do EHP s exportem dávek – stav ke konci měsíce	Měsíční	
ZZ 1 - Povolení k zaměstnání, informace EU/EHP a cizinců, zelené, modré a zaměstnanecké karty	Měsíční	
ZZ 2 - Rozbor platných povolení k zaměstnání, informací EU/EHP a cizinců, zelených, modrých a zam. karet	Měsíční	
ZZ 2a – Rozbor platných povolení k zaměstnání	Měsíční	
ZZ 2b – Rozbor informací občanů EU/EHP a Švýcarska	Měsíční	
ZZ 2c – Rozbor informací cizinců, kteří nepotřebují povolení k zaměstnání	Měsíční	
ZZ 2d – Rozbor zelených karet	Měsíční	
ZZ 2e – Rozbor modrých karet	Měsíční	
ZZ 2f – Rozbor zaměstnaneckých karet	Měsíční	
ZZ 3 - Rozbor PP, informací EU/EHP a informací cizinců, zelených, modrých a zam. karet podle KKOv	Měsíční	
ZZ 3a – Rozbor inf. EU/EHP a inf. ciz. podle KKOv - trv. pobyt (po státech)	Měsíční	
ZZ 3b – Rozbor PP, inf. EU/EHP a inf. ciz. podle KKOv - první zaměst. (po státech)	Měsíční	
ZZ 3c – Rozbor PP, inf. EU/EHP a inf. ciz. podle KKOv – nad 12 měs. (po státech)	Měsíční	
ZZ 4 - Rozbor PP, inf. EU/EHP a inf. ciz., zelených, modrých a zam. karet podle CZ-ISCO (po státech)	Měsíční	<a href="https://data.mpsv.cz/web/data/otevrena-data9">https://data.mpsv.cz/web/data/otevrena-data9</a>
ZZ 4a – Rozbor inf. EU/EHP a inf. ciz. podle CZ-ISCO - trv. pobyt (po státech)	Měsíční	
ZZ 4b – Rozbor PP, inf. EU/EHP a inf. ciz. podle CZ-ISCO - první zaměst. (po státech)	Měsíční	
ZZ 4c – Rozbor PP, inf. EU/EHP a inf. ciz. podle CZ-ISCO – nad 12 měs. (po státech)	Měsíční	
ZZ 5 - Rozbor PP, inf. EU/EHP a inf. ciz., zelených, modrých a zam. karet podle CZ-NACE (po státech)	Měsíční	
ZZ 5a – Rozbor inf. EU/EHP a inf. ciz. podle CZ-NACE - trv. pobyt (po státech)	Měsíční	
ZZ 5b – Rozbor PP, inf. EU/EHP a inf. ciz. podle CZ-NACE - první zaměst. (po státech)	Měsíční	

ZZ 5c – Rozbor PP, inf. EU/EHP a inf. ciz. podle CZ-NACE – nad 12 měs. (po státech)	Měsíční	
ZZ 6a – Rozbor platných povolení podle typu povolení (po státech)	Měsíční	
ZZ 6b – Rozbor informací občanů EU/EHP + Švýcarska podle důvodu informace	Měsíční	
ZZ 6c - Rozbor informací cizinců podle důvodu inf.karty (po státech)	Měsíční	
ZZ 6d – Rozbor zelených karet cizinců podle typu zelené karty	Měsíční	
ZZ 6e – Rozbor modrých karet cizinců, kteří nepotřebují povolení k zaměstnání	Měsíční	
ZZ 6f – Rozbor zaměstnaneckých karet cizinců, kteří nepotřebují povolení k zaměstnání	Měsíční	
ZZ 11 - držitelé dočasné ochrany Ukrajina	Měsíční	
ZZ 12 - držitelé dočasné ochrany Ukrajina podle CZ-ISCO	Měsíční	
INS – Měsíční statistika insolvence	Měsíční	
Kontrolní činnost úřadu práce	Měsíční	
NPO 1 - Vzdělávám se v DIGI	Měsíční	
NPO 2 - Kurz digitálního vzdělávání	Měsíční	
VM 1 - Analýza neobsazenosti volných pracovních míst podle IČ zaměstnavatele	Čtvrtletní	
VM 2 - Analýza neobsazenosti volných pracovních míst podle vzdělání	Čtvrtletní	<a href="https://data.mpsv.cz/web/data/otevrena-data12">https://data.mpsv.cz/web/data/otevrena-data12</a>
VM 3 - Analýza neobsazenosti volných pracovních míst podle CZ-ISCO	Čtvrtletní	<a href="https://data.mpsv.cz/web/data/otevrena-data11">https://data.mpsv.cz/web/data/otevrena-data11</a>
REK 1 - Struktura toku uchazečů, zájemců a OZP v rekvalifikaci – čtvrtletní výkaz I	Čtvrtletní	
REK 1a – Struktura toku uchazečů, zájemců a OZP v rekvalifikaci - klasická rekvalifikace	Čtvrtletní	
REK 1b – Struktura toku uchazečů, zájemců a OZP v rekvalifikaci - zvolené rekvalifikace	Čtvrtletní	
REK 1c – Struktura toku uchazečů, zájemců a OZP v rekvalifikaci – profesní rekvalifikace	Čtvrtletní	
REK 2 - Struktura toku uchazečů po úspěšné rekvalifikaci – čtvrtletní výkaz II	Čtvrtletní	
REK 2a – Struktura toku uchazečů po úspěšné rekvalifikaci - klasická rekvalifikace	Čtvrtletní	
REK 2b – Struktura toku uchazečů po úspěšné rekvalifikaci - zvolené rekvalifikace	Čtvrtletní	
REK 2c – Struktura toku uchazečů po úspěšné rekvalifikaci - profesní rekvalifikace	Čtvrtletní	
REK 3 - Struktura zaměstnanecké rekvalifikace – čtvrtletní výkaz III	Čtvrtletní	
REK 4 - Komplexní ukazatele rekvalifikací – čtvrtletní výkaz IV	Čtvrtletní	
REK 5 - Struktura toku uchazečů, zájemců a OZP v rekvalifikaci OP LZZ – čtvrtletní výkaz V	Čtvrtletní	
REK 6 - Struktura toku uchazečů po úspěšné rekvalifikaci OP LZZ – čtvrtletní výkaz VI	Čtvrtletní	
REK 7 - Struktura zaměstnanecké rekvalifikace OP LZZ – čtvrtletní výkaz VII	Čtvrtletní	

REK 8 - Komplexní ukazatele rekvalifikací OP LZZ – čtvrtletní výkaz VIII	Čtvrtletní	
IAP 3 - Struktura uchazečů o zaměstnání – čtvrtletní výkaz	Čtvrtletní	
IAP 4 - Struktura aktivit – čtvrtletní výkaz	Čtvrtletní	
IAP 5 - Struktura diagnostiky – čtvrtletní výkaz	Čtvrtletní	
ZZ 10 - Rozbor PP, inf. EU/EHP a inf. cizinců, zelených a modrých a zam. karet podle vzdělání	Čtvrtletní	
OZP 1 - Příspěvky zaměstnavatelům OZP podle § 78 zákona 435/2004 Sb.	Čtvrtletní	
ČIN – Čtvrtletní statistika výkonu činnosti dítěte	Čtvrtletní	
Uchazeči v rekvalifikaci	Čtvrtletní	
ABS 1 - Mladiství po splnění povinné školní docházky – pololetní výkaz	Pololetní	<a href="https://www.mpsv.cz/web/cz/pololetni-statistiky-absolventu">https://www.mpsv.cz/web/cz/pololetni-statistiky-absolventu</a>
ABS 2 - Absolventi škol – pololetní výkaz	Pololetní	<a href="https://www.mpsv.cz/web/cz/pololetni-statistiky-absolventu">https://www.mpsv.cz/web/cz/pololetni-statistiky-absolventu</a>
ABS 3 - Absolventi podle škol a oborů – pololetní výkaz	Pololetní	<a href="https://www.mpsv.cz/web/cz/pololetni-statistiky-absolventu">https://www.mpsv.cz/web/cz/pololetni-statistiky-absolventu</a>
ABS 4e – Kvalifikační struktura absolventů nižšího středního odborného vzdělání(E)	Pololetní	<a href="https://data.mpsv.cz/web/data/otevrena-data8">https://data.mpsv.cz/web/data/otevrena-data8</a>
ABS 4h – Kvalifikační struktura absolventů středního odborného vzdělání s výučním listem (H)	Pololetní	<a href="https://data.mpsv.cz/web/data/otevrena-data8">https://data.mpsv.cz/web/data/otevrena-data8</a>
ABS 4j – Kvalifikační struktura absolventů středního nebo středního odborného vzdělání bez maturity	Pololetní	<a href="https://data.mpsv.cz/web/data/otevrena-data8">https://data.mpsv.cz/web/data/otevrena-data8</a>
ABS 4l – Kvalifikační struktura absolventů ÚSO vzdělání s vyučením i maturitou (L)	Pololetní	<a href="https://data.mpsv.cz/web/data/otevrena-data8">https://data.mpsv.cz/web/data/otevrena-data8</a>
ABS 4m – Kvalifikační struktura absolventů ÚSO vzdělání s maturitou (bez vyučení) (M)	Pololetní	<a href="https://data.mpsv.cz/web/data/otevrena-data8">https://data.mpsv.cz/web/data/otevrena-data8</a>
ABS 4n – Kvalifikační struktura absolventů vyššího odborného vzdělání (N)	Pololetní	<a href="https://data.mpsv.cz/web/data/otevrena-data8">https://data.mpsv.cz/web/data/otevrena-data8</a>
ABS 4r – Kvalifikační struktura absolventů bakalářského vzdělání (R)	Pololetní	<a href="https://data.mpsv.cz/web/data/otevrena-data8">https://data.mpsv.cz/web/data/otevrena-data8</a>
ABS 4t – Kvalifikační struktura absolventů vysokoškolského vzdělání (T)	Pololetní	<a href="https://data.mpsv.cz/web/data/otevrena-data8">https://data.mpsv.cz/web/data/otevrena-data8</a>
ABS 4v – Kvalifikační struktura absolventů doktorského vzdělání (V)	Pololetní	<a href="https://data.mpsv.cz/web/data/otevrena-data8">https://data.mpsv.cz/web/data/otevrena-data8</a>
MZd Tabulka pro ministerstvo zdravotnictví	Pololetní	
ZZ 8a – Rozbor PP, inf. EU/EHP a inf. cizinců, zelených, modrých a zaměstnaneckých karet podle věku	Pololetní	
ZZ 8b – Rozbor PP, inf. EU/EHP a inf. cizinců, zelených, modrých a zaměstnaneckých karet - muži	Pololetní	
ZZ 8c – Rozbor PP, inf. EU/EHP a inf. cizinců, zelených, modrých a zaměstnaneckých karet - ženy	Pololetní	
ZZ 9a – Rozbor PP, inf. EU/EHP a inf. cizinců, zelených, modrých a zaměstnaneckých karet podle CZ-NA	Pololetní	
ZZ 9b – Rozbor PP, inf. EU/EHP a inf. cizinců, zelených, modrých a zaměstnaneckých karet - muži	Pololetní	
ZZ 9c – Rozbor PP, inf. EU/EHP a inf. cizinců, zelených, modrých a zaměstnaneckých karet - ženy	Pololetní	
OZP 2 - Roční statistika hlášení zaměstnavatelů o plnění povinného podílu zaměstnávání OZP	Roční	
AKT 2 - Kohorty aktivit uchazečů do 25 let	Měsíční	

AKT 4b – Záruky pro mladé	Měsíční	
AKT 5b – Záruky pro mladé	Měsíční	
AKT 6b – Záruky pro mladé	Měsíční	
IAP 1 - Kohorty IAP uchazečů do 25 let	Měsíční	
APZ 8 - Kohorty účinnosti nástrojů APZ podle věku nezaměstnaných 15–24 let	Měsíční	
APZ 9 - Kohorty účinnosti nástrojů APZ podle věku nezaměstnaných - 25 let a více	Měsíční	
AKT 3 - Kohorty aktivit uchazečů nad 25 let	Měsíční	
AKT 4c – Záruky pro mladé	Měsíční	
AKT 5c – Záruky pro mladé	Měsíční	
AKT 6c – Záruky pro mladé	Měsíční	
IAP 2 - Kohorty IAP uchazečů nad 25 let	Měsíční	
APZ 2 - Výkaz o aktivní politice zaměstnanosti – pololetní	Pololetní	
Monitorovací indikátory úřadů práce	Pololetní	

Kolektiv autorů projektu Datově-analytická podpora pro hodnocení a řízení vzdělávací soustavy ČR,  
2024

Materiál je pod licencí Creative Commons CC BY SA 4.0

Uveďte původ – Zachovejte licenci 4.0 Mezinárodní.





**Zpracovali zaměstnanci  
oddělení analytické podpory a projektových výstupů  
a oddělení národních analýz  
v odboru školské statistiky a analýz  
v sekci informatiky, statistiky a analýz  
na Ministerstvu školství, mládeže a tělovýchovy.**

Dokument vznikl v rámci projektu s názvem:  
Datově-analytická podpora pro hodnocení a řízení vzdělávací soustavy ČR  
Registrační číslo projektu: CZ.02.02.XX/00/22\_005/0002901

**V případě dotazů nás kontaktujte:  
[analyticka.jednotka@msmt.cz](mailto:analyticka.jednotka@msmt.cz)**



Spolufinancováno  
Evropskou unií



**edu.cz**