



**Operační program  
Jan Amos Komenský**

# CHARTA PROJEKTU

Programové období 2021-2027



Spolufinancováno  
Evropskou unií



**OPJAK.cz  
MSMT.cz**

# Charta projektu

## OBSAH

I.	MANAŽERSKÉ SHRNU TÍ .....	5
II.	ZÁSADNÍ KONTEXT PROJEKTU .....	7
2.1	Odůvodnění potřeby realizace a návaznost projektu na strategické dokumenty .....	7
2.2	Návaznost na jiné projekty a výstupy .....	10
2.3	Přínosy projektu.....	14
2.4	Vedlejší dopady projektu.....	15
2.5	Zabránění duplicitnímu financování a komplementarita s jinými zdroji.....	16
2.6	Udržitelnost projektu.....	16
III.	ZÁKLADNÍ PARAMETRY PROJEKTU (dále jen „ZPP“). .....	18
3.1	Identifikace projektu .....	18
3.2	Partneři projektu.....	18
3.3	Cíle projektu a způsob jejich dosažení .....	18
3.4	Cílová skupina a uživatelé .....	21
3.5	Klíčové aktivity .....	22
3.5.1	KA1 Řízení projektu .....	22
3.5.2	KA2 Realizace mezinárodních šetření.....	22
3.5.3	KA3 Sekundární analýzy vzdělávacích dat z mezinárodních šetření.....	24
3.5.4	KA4 Vybudování datové základny pro realizaci vzdělávacích analýz.....	26
3.5.5	KA5 Vnitřní hodnocení projektu .....	32
3.5.6	KA6 Spolupráce a komunikace .....	33
3.6	Hlavní plánované výstupy/produkty včetně akceptačních kritérií .....	35
3.7	Indikátory .....	39
3.8	Rozpočet.....	40
IV.	DOPLŇUJÍCÍ PARAMETRY PROJEKTU .....	41
4.1	Rámcový harmonogram projektu .....	41
4.2	Předpokládaná zadávací řízení .....	42
4.3	Analýza rizik .....	43
4.4	Řídící struktura projektu a popis rolí realizačního týmu .....	46
4.4.1	Popis rolí členů realizačního týmu .....	47
V.	PŘÍLOHY CHARTY PROJEKTU.....	57

## Zkratky a vysvětlivky

Zkratka	Vysvětlení
CZVV	Centrum pro zjišťování výsledků vzdělávání
ČSÚ	Český statistický úřad
ČŠI	Česká školní inspekce
ČÚZK	Český úřad zeměměřický a katastrální
DVPP	Další vzdělávání pedagogických pracovníků
eEdu	Informační systém vzdělávání
HPM	Hlavní projektový manažer
ICILS	International Computer and Information Literacy Study
IEA	Mezinárodní asociace pro hodnocení výsledků vzdělávání
IPo	Individuální projekt ostatní
IPs	Individuální projekt systémový
KA	Klíčová aktivita
KSH	Komplexní systém hodnocení
KÚ	Krajský úřad
MŠ	Mateřská škola
MPSV	Ministerstvo práce a sociálních věcí
MŠMT	Ministerstvo školství, mládeže a tělovýchovy
NNO	Nestátní nezisková organizace
NPI ČR	Národní pedagogický institut České republiky
OECD	Organizace pro hospodářskou spolupráci a rozvoj
OMJ	Odlišný mateřský jazyk
OP JAK	Operační program Jan Amos Komenský
OP VVV	Operační program Výzkum, vývoj a vzdělávání
ORP	Obce s rozšířenou působností
OPŘO	Ostatní přímo řízené organizace
PIRLS	Progress in International Reading Literacy Study
PISA	Programme for International Student Assessment
PP	Pracovní poměr/Služební poměr
RgŠ	Regionální školství
SPR	Strukturálně postižený region
SŠ	Střední škola

Strategie 2030+	Strategie vzdělávací politiky ČR do roku 2030+
SVL	Sociálně vyloučená lokalita
TALIS	Teaching and Learning International Survey
TIMSS	Trends in International Mathematics and Science Study
VOŠ	Vyšší odborná škola
VŠ	Vysoká škola
ZŠ	Základní škola

## I. MANAŽERSKÉ SHRNUÍ

Název projektu	Datově-analytická podpora pro hodnocení a řízení vzdělávací soustavy ČR
Zkrácený název projektu	Datová politika
Operační program	OP JAK
Číslo výzvy	02_22_005
Číslo a název priority	Priorita 2 - Vzdělávání
Rozpočet projektu	267 721 734,44 Kč
Zahájení realizace projektu	1.3.2023
Ukončení realizace projektu	31.12.2027
Délka realizace projektu	58 měsíců

### **Manažerské shrnutí projektu – důvody pro realizaci, stručná anotace projektu**

Pro účinné intervence, které povedou ke zvyšování kvality a výkonnosti vzdělávací soustavy, je třeba disponovat komplexní sadou kvalitních dat, přesvědčivými modely efektivity jednotlivých intervenčních nástrojů i dlouhodobými analýzami dopadů jejich aplikace. Permanentní, dlouhodobý a kvalitní monitoring výsledků vzdělávací soustavy umožní včas a přesně diagnostikovat problémy a nedostatky, včetně jejich změn v čase, a zejména určit jejich příčiny a kontexty, ve kterých se proměňují.

Současně je třeba efektivně předávat informace a poznatky školám (jejich vedení i pedagogům) tak, aby jejich implementace probíhala na základě správného a dostatečně detailního porozumění. K tomu je zapotřebí kontinuálně zvyšovat úroveň online dostupnosti informací poskytovaných MŠMT a ČŠI (a také NPI ČR, CZVV a dalšími subjekty) a současně rozvíjet i další účinné formy metodicko-vzdělávací činnosti.

Problém, který projekt řeší, je nedostatečné využívání dat, která má MŠMT k dispozici, jejich chybějící nebo nesystematizované propojení s dalšími resortními organizacemi (zejména data ČŠI, NPI ČR, CZVV aj.) a nedostatečná personální kapacita, která by byla schopna s výslednými datovými zdroji lépe a efektivněji pracovat a poskytovat tak potřebné množství analyticky podložených podkladů pro rozhodování zejména o směřování vzdělávání a vzdělávací soustavy.

Cílem předkládaného projektu je vytvářet podklady pro hodnocení kvality a efektivity vzdělávání a vzdělávací soustavy všech stupňů (MŠ, ZŠ, SŠ, VOŠ, VŠ) a pro přijímání efektivních vzdělávacích politik a intervencí na různých úrovních řízení vzdělávání.

V projektu budou nastaveny, ověřeny a implementovány procesy a nástroje nezbytné pro efektivní získávání a využívání analytických dat o kvalitě a výkonnosti vzdělávací soustavy, dopadech intervencí MŠMT, i kvalitě jednotlivých škol měřené v kontextu prostředí, ve kterém škola působí. Prostřednictvím realizace národních a mezinárodních šetření, pokročilých sekundárních analýz jejich výsledků včetně trendových a časových analýz, nastavení metodického prostředí pro zpětnou evaluaci vzdělávací soustavy posílí MŠMT kapacity pro efektivní rozhodování a řízení vzdělávací politiky na základě dat (evidence-based policy). Za tím účelem bude ustavena Analytická jednotka MŠMT, vznikne datový model školy, metodika pro pořizování a správu dat a bude

vytvořena komplexní a jednotná databáze všech datových zdrojů včetně provázání jednotlivých datových zdrojů mezi sebou navzájem (databáze dat), což umožní nově vybudovaný informační systém eEDU<sup>1</sup>, kde budou veškerá data shromažďována.

Projekt je koncipován tak, aby jeho výstupy a jejich následná implementace a využitelnost znamenaly jen minimální zvýšené nároky na státní rozpočet, lidské zdroje či administrativní zátěž. Vytvoření avizované analytické jednotky na MŠMT bude znamenat možnost snížení pracovní zátěže a úspory času pracovníkům ostatních odborů, neboť vyvinuté metody, postupy a nástroje budou nabídnuty ke sdílení a současně dojde i k navýšení odborných kapacit pro vybrané odbory především díky aktivitám KA4. Komplexní pojetí hodnocení vzdělávání a sdílení jeho metod, postupů a nástrojů mezi stěžejními aktéry počátečního vzdělávání jednoznačně směřuje k větší efektivitě poskytování vzdělávání jako veřejné služby i k větší efektivitě hodnocení jeho kvality. S vyvinutými metodami, postupy a nástroji bude pracovat také Česká školní inspekce, a to se stávajícím personálním složením a s rozpočtovými prostředky běžně přidělovanými na kalendářní rok.

---

<sup>1</sup> Informační systém je financován ze státního rozpočtu.

## II. ZÁSADNÍ KONTEXT PROJEKTU

### 2.1 Odůvodnění potřeby realizace a návaznost projektu na strategické dokumenty

Česká republika stále patří mezi země s nejvyššími vzdělanostními nerovnostmi.<sup>2</sup> Přes řadu účinných opatření, která byla v minulosti aplikována, jsou vzdělanostní nerovnosti stále jedním z největších problémů české vzdělávací soustavy a brání vyšší mezigenerační vzdělanostní mobilitě.<sup>3</sup> Výsledky žáků jsou významně vázány zejména na sociální status rodiny a na sociální kontext okolí, ve kterém probíhá jejich socializace.<sup>4</sup> Významné rozdíly výsledků lze nalézt mezi jednotlivými školami i celými regiony.

Pro účinné intervence, které povedou ke zvyšování kvality a výkonnosti vzdělávací soustavy, je zapotřebí disponovat komplexní sadou kvalitních dat, přesvědčivými modely efektivity jednotlivých intervenčních nástrojů i dlouhodobými analýzami dopadů jejich aplikace. Permanentní, dlouhodobý a kvalitní monitoring výsledků vzdělávací soustavy umožní včas a přesně diagnostikovat problémy a nedostatky, včetně jejich změn v čase, a zejména určit jejich příčiny a kontexty, ve kterých se proměňují.

Současně je zapotřebí efektivně předávat informace a poznatky školám (jejich vedení i pedagogům) tak, aby jejich implementace probíhala na základě správného a dostatečně detailního porozumění. K tomu je zapotřebí kontinuálně zvyšovat úroveň online dostupnosti informací poskytovaných MŠMT a ČŠI (a také NPI ČR, CZVV a dalšími subjekty) a současně rozvíjet i další účinné formy metodicko-vzdělávací činnosti.

Hlavním problémem, který řeší předložený projekt, je absence hlubší práce s daty, která má MŠMT k dispozici, jejich chybějící nebo nesystematizované propojení s dalšími resortními organizacemi (zejména data ČŠI, NPI ČR, CZVV aj.) a nedostatečná personální kapacita, která by byla schopna s výslednými datovými zdroji efektivněji pracovat a poskytovat tak potřebné množství analyticky podložených podkladů pro rozhodování zejména o směřování vzdělávání a vzdělávací soustavy.

V projektu budou nastaveny, ověřeny a implementovány procesy a nástroje nezbytné pro efektivní získávání a využívání analytických dat o kvalitě a výkonnosti vzdělávací soustavy, dopadech intervencí MŠMT, i kvalitě jednotlivých škol měřené v kontextu prostředí, ve kterém škola působí. Prostřednictvím realizace národních a mezinárodních šetření, pokročilých sekundárních analýz jejich výsledků včetně trendových a časových analýz, nastavení metodického prostředí pro zpětnou evaluaci vzdělávací soustavy posílí MŠMT kapacity pro efektivní rozhodování a řízení vzdělávací politiky na základě dat (evidence-based policy). Za tím účelem bude ustavena Analytická jednotka MŠMT, vznikne datový model školy, metodika pro pořizování a správu dat a bude vytvořena komplexní a jednotná databáze všech datových zdrojů včetně provázání jednotlivých datových zdrojů mezi sebou navzájem (databáze dat), což umožní nově vybudovaný informační systém eEDU<sup>5</sup>, kde budou veškerá data shromažďována.

Projekt je plně v souladu se Strategii 2030+ a významnou mírou přispěje k naplnění opatření 4.2 “Lepší využití dat a zvýšení relevance a kvality vzdělávacího výzkumu”. Díky dodaným výstupům bude posílena konsolidace datové politiky MŠMT, dojde ke snížení administrativní zátěže a efektivnějšímu využívání finančních

<sup>2</sup> Např. Spravedlivost ve vzdělávání – mezinárodní konference ČŠI. Tisková zpráva, 10. 11. 2017. Dostupné z [https://www.csicr.cz/Csicr/media/Prilohy/PDF\\_el.\\_publikace/Publikace/Zprava\\_monitorovani-spravedlivosti-vzdel-systemu.pdf](https://www.csicr.cz/Csicr/media/Prilohy/PDF_el._publikace/Publikace/Zprava_monitorovani-spravedlivosti-vzdel-systemu.pdf).

<sup>3</sup> Např. Matějů, P., Večerník, J. (2015). Kompetence, vzdělání a lidský kapitál v České republice ve světle dat OECD-PIAAC. Politická ekonomie 2015(2), 185–203.

<sup>4</sup> Např. Prokop, Daniel. 2019. Záleží na bydlení? Vztah nekvalitního bydlení a školních problémů dětí v chudých českých domácnostech. Sociologický časopis / Czech Sociological Review 55 (4), 445–472.

<sup>5</sup> Informační systém je financován ze státního rozpočtu.

prostředků při získávání a zpracování analytických dat (viz S2030+, s. 60), čímž celkově dojde ke zkvalitnění procesu průběžného “monitorování vývoje vzdělávací soustavy na základě aktuálních dat a vyhodnocování dopadů vzdělávacích politik” (tamtéž).

Současně projekt přímo naplní cíl F.4 Dlouhodobého záměru vzdělávání a rozvoje vzdělávací soustavy ČR, když umožní: “Důsledně pracovat se všemi relevantními daty a informacemi kvalitativního charakteru, příslušná zjištění, závěry a doporučení systematicky vyhodnocovat a diskutovat” (opatření F.4.1), “Výsledky testování průběžně podrobovat sekundárním analýzám s cílem identifikovat slabá místa, příčiny, souvislosti i možnosti ke zlepšení” (opatření F.4.2).

Realizací projektu dojde i k naplnění typových aktivit specifického cíle 2.3 OP JAK, z něhož má být podpořeno posílení dlouhodobého budování systematizované datové základny pro sledování užitečnosti a účinnosti konkrétních opatření na snížení nerovnosti a zvýšení spravedlivosti v přístupu ke vzdělávání, realizace mezinárodních šetření výsledků žáků a názorů a postojů učitelů a ředitelů škol i podpora analytické činnosti vyhodnocující efektivitu nástrojů ke snižování nerovností v přístupu ke vzdělávání, která umožní jejich evaluaci v čase od úrovně národní až po jednotlivé školy a komparaci získaných poznatků v mezinárodním kontextu.

Předkládaný projekt je i v souladu s programovým prohlášením Vlády České republiky.

Problém:	Řešení:
Nedostatečné vytěžování dostupných dat o školách	Propojení dostupných dat o jednotlivých školách do jednotného komplexního datového modelu školy identifikovatelné dle vhodného identifikátoru, který umožní zpracovat hlubší analýzy nezbytné pro kvalifikovaná rozhodnutí o směřování vzdělávací politiky na centrální úrovni nebo v území (zřizovatel) a současně umožní identifikovat chybějící informace a optimalizovat systém sběru nezbytných dat.
Chybějící komplexní databáze dostupných zdrojů dat v oblasti vzdělávání a jejich propojení do jedné databáze	Vytvoření komplexní databáze analýz a databáze dat veřejně dostupných zdrojů v oblasti vzdělávání, kde budou jednotlivé datové soubory roztrženy dle zdroje dat, tematického zaměření, úrovně měření (žáci, školy, kraje, stát). Databáze analýz bude online, dostupná na stránkách MŠMT.
Absence procesů pro hodnocení dopadů aplikace intervenčních nástrojů	Vytvořená metodika zpětné evaluace vzdělávací soustavy s propojením na data z trhu práce a její pilotáž.
Strategická opatření a rozhodování jsou činěna bez vazby na vhodná data a jejich správně provedenou analýzu	Zpracované analytické zprávy – sekundární analýzy, analýzy časových trendů, zprávy z národních šetření, zprávy z mezinárodních šetření atd.  Vytvoření databáze analýz a databáze dat.
Nesourodost dat	Vytvoření standardizovaných postupů a metodik pro sbírání, ukládání a vzájemné propojování



	dostupných dat, které zvýší výtěžnost disponibilních dat.
Nedostatek dat pro kvalifikovaná rozhodnutí v řízení vzdělávací politiky	Nastavení datových a analytických procesů a nástrojů tak, aby umožňovaly činit kvalifikovaná rozhodnutí, případně predikovat dopady jednotlivých možných rozhodnutí ve vzdělávání. Bude možné například identifikovat regiony a školy se slabšími výsledky, ale i školy poskytující příklady dobré praxe v oblasti didaktických metod, klimatu školy a třídy, wellbeingu a motivovanosti žáků, propojit data ze vzdělávací soustavy s daty z trhu práce a vytvořit evaluační nástroje, které identifikují podmínky přispívající k uplatnitelnosti absolventů vzdělávání na trhu práce.

## 2.2 Návaznost na jiné projekty a výstupy

Projekt	Celková návaznost na projekt	Výstupy	Návaznost na jednotlivé výstupy
<b>NIQES – Národní systém inspekčního hodnocení vzdělávací soustavy v ČR (2011-2015)</b>	System pro ověřování výsledků žáků v počátečním vzdělávání, metodika pro hodnocení míry podpory a dosažené úrovně ve vybraných gramotnostech, kritéria kvalitní školy, metodika sběru a vyhodnocování inspekčních dat, nástroj pro hodnocení školních vzdělávacích programů.	<a href="#">Kritéria hodnocení podmínek, průběhu a výsledků vzdělávání dle modelu Kvalitní škola</a>	V průběhu přípravy i realizace analytických činností budou využívána nastavená kritéria, metody, postupy a nástroje dle modelu Kvalitní škola.  V projektu budou využity nástroje pro sledování a hodnocení vybraných žákovských dovedností (gramotností) na národní úrovni vytvořené v projektu NIQES, neboť v rámci mezinárodních šetření jsou rovněž sledovány primárně dovednosti (gramotnosti), a samozřejmě i vazba na systém pro ověřování výsledků žáků (národní testování).
<b>KSH – Komplexní systém hodnocení (v realizaci od 1. 2. 2017, ukončení v roce 30. 11. 2022)</b>	Propojení výsledků externího a interního hodnocení škol na všech úrovních (škola, region, celá vzdělávací soustava ČR); sekundární analýzy výsledků jednotlivých mezinárodních šetření (PISA, PIRLS, TIMSS, TALIS, PISA-TALIS link); analýza data z národních šetření a zjišťování; propojování interních a externích dat a jejich analýza pomocí statistických metod pokročilé analýzy s cílem odhalit komplexní kauzální vazby vysvětlující faktory působící na zvyšování kvality a výsledky vzdělávání.	KSH: Sekundární analýzy výsledků mezinárodních šetření PISA  KSH: Národní databáze výsledků šetření PISA.	Analýzy časových trendů mezinárodních šetření (KA3b) budou pracovat s daty pořízenými v rámci projektu KSH. Dále budou využívat zkušeností, poznatků a metodologických postupů ze Sekundárních analýz výsledků mezinárodních šetření PISA. Novým výstupem bude Analýza vývoje vzdělávání v ČR na základě mezinárodních šetření PISA.
		KSH: Sekundární analýzy výsledků mezinárodních šetření PIRLS a TIMSS  KSH: Národní databáze výsledků šetření PIRLS a TIMSS	Analýzy časových trendů mezinárodních šetření (KA3b) budou pracovat s daty pořízenými v rámci projektu KSH. Dále budou využívat zkušeností, poznatků a metodologických postupů ze Sekundárních analýz výsledků mezinárodních šetření PIRLS a TIMSS. Novým výstupem bude Analýza vývoje vzdělávání v ČR na základě mezinárodních šetření TIMSS a PIRLS.

		<p>KSH: Sekundární analýzy výsledků mezinárodních šetření PISA, TALIS a PISA-TALIS link</p> <p>KSH: Národní databáze výsledků šetření PISA a TALIS</p>	<p>Analýzy časových trendů mezinárodních šetření (KA3b) budou pracovat s daty pořízenými v rámci projektu KSH. Dále budou využívat zkušeností, poznatků a metodologických postupů ze Sekundárních analýz výsledků mezinárodních šetření PISA, TALIS a PISA-TALIS link. Novým výstupem bude Analýza vývoje vzdělávání v ČR na základě mezinárodních šetření PISA a TALIS.</p>
		<p>KSH: Komplexní analýza dostupnosti stávajících datových zdrojů</p> <p>KSH: Analýza zahraničních systémů sběru dat, transpozice do ČR</p>	<p>Subaktivita Propojenost a systematizace získávání a ukládání dat národních a mezinárodních zjišťování (KA4c) bude vycházet z již zpracovaných výstupů z KSH, které byly vypracovány pro potřeby ČŠI. Obsah těchto výstupů z KSH bude výchozím zdrojem poznatků o dostupnosti datových zdrojů v ČR a o zahraniční praxi. Ten bude dále aktualizován a v rámci aktivity KA4c rozšířen a upraven pro potřeby MŠMT.</p>
		<p>KSH: Metodika sběru a analýzy dat</p> <p>KSH: Sada typizovaných analytických nástrojů, metodika</p>	<p>V rámci Aktivity KA4a Analýzy časových trendů národních dat z oblasti vzdělávání budou realizovány analýzy časových řad, pro které neexistuje návaznost na výstupy některých předchozích projektů. Nicméně dva výstupy KSH budou sloužit jako formální vzor, podle kterého bude zpracována specifická metodika pro tuto analytickou oblast v podobě dvou výstupů, které budou mít po formální stránce analogický charakter. Bude se jednat o: Metodika pro zpracování a analýzu dat časové povahy MŠMT. Sada typizovaných nástrojů pro analýzu dat časové povahy MŠMT.</p>

		<p>KSH: Pilotáž statistických vyhodnocovacích nástrojů I. až III.</p>	<p>Aktivita Propojenost a systematizace získávání a ukládání dat národních a mezinárodních zjišťování (KA4c) bude hledat analogické postupy a inspiraci pro správnou praxi v oblasti získávání, shromažďování, ukládání a propojování dat ve výstupech KSH, které formulovaly doporučení pro obdobnou práci s daty v rámci ČŠI. V rámci KA4c dojde ke zhodnocení upotřebitelnosti těchto doporučení pro MŠMT a k jejich dalšímu rozpracování a upravení pro specifické potřeby MŠMT.</p>
<p><b>Budování nového Informačního systému vzdělávání (eEdu)</b></p>	<p>V současné době MŠMT sdružuje data o vzdělávání a vzdělávací soustavě v několika vzájemně nepropojených, monolitických informačních systémech. Data jsou navíc mnohdy ve struktuře, která již nemusí odpovídat potřebám aktuální vzdělávací politiky. Tento ne zcela vyhovující stav je aktuálně řešen budováním Informačního systému vzdělávání (eEdu), který zajistí nejen moderní elektronickou podporu stěžejních agend vykonávaných ministerstvem, ale z pohledu vzdělávací politiky i centrální evidenci autoritativních dat nezbytných rovněž pro aplikaci evidence-based policy. <b>Jedním, ze základních cílů eEdu je tak optimalizace a konsolidace celé stávající datové základny ministerstva, jakož i vhodné sdílení dat nejen ve směru k resortním institucím, ale veřejné (státní) správě jako celku.</b> Aktuálně se tvorba eEdu nachází v první etapě, kdy je budována nová elektronizace klíčových rejstříků (zahrnujících všechny subjekty typu škola a školské zařízení). Pro navazující etapu, která se již bude zabývat daty o dětech, žácích a studentech, jakož i o pedagogických pracovnících, <b>bude nezbytné</b></p>	<p><b>Výstupy IPs Datová politika do Informačního systému vzdělávání (eEdu):</b></p> <p>Standardy pro pořizování a spravování dat časové povahy  Metodika pro zpracování a analýzu dat časové povahy  MŠMT</p> <p>Sada typizovaných nástrojů pro analýzu dat časové povahy  MŠMT</p> <p>Popis výchozích podmínek pro vytvoření systému evaluace výsledků primárního a sekundárního vzdělávání na základě uplatnění na trhu práce a úspěšnosti v terciárním vzdělávání</p> <p>Systém evaluace výsledků primárního a sekundárního vzdělávání na základě uplatnění na trhu práce a úspěšnosti v terciárním vzdělávání</p>	<p>Aktivita Propojenost a systematizace získávání a ukládání dat národních a mezinárodních zjišťování (KA4c) bude hledat analogické postupy a inspiraci pro správnou praxi v oblasti získávání, shromažďování, ukládání a propojování dat ve svých výstupech, které budou formulovat, jak tyto procesy nastavovat, aby byly jejich výstupy využitelné pro další práci s těmito datovými zdroji. V rámci KA4c dojde k zhodnocení upotřebitelnosti těchto doporučení pro MŠMT a k jejich dalšímu rozpracování a upravení pro specifické potřeby MŠMT. Tyto aktivity povedou mimo jiného k efektivnějšímu a využitelnějšímu nastavení Informačního systému vzdělávání v projektu (eEdu) prostřednictvím zcela zásadní podpory pro správné nastavení databáze autoritativních dat (obsah, forma, rozsah dat), integračních služeb/rozhraní nebo funkcí pro tvorbu přehledů a reportů.</p>

	<p><b>pečlivě analyzovat datové potřeby a zdroje dat všech relevantních stakeholderů ve školství</b> (od MŠMT, přes ČŠI, OPŘO, KÚ, ORP, zřizovatele, samotné školy/školská zařízení po občana, tj. odbornou i laickou veřejnost). <b>Právě zde pak budou vybrané projektové výstupy IPs Datová politika sloužit jako vhodný základ pro podporu a realizaci nástrojů a opatření tak, aby tohoto cíle eEdu bylo dosaženo s co nejvyšší mírou efektivity.</b></p>	<p>Databáze analýz Datový model školy Databáze dat</p>	
	<p>Jedním z cílů Informačního systému vzdělávání (eEdu), který se aktuálně nachází v první etapě budování, je optimalizace a konsolidace celé datové základny ministerstva, jakož i vhodné sdílení dat nejen ve směru k resortním institucím, ale veřejné (státní) správě jako celku. eEdu, jako hlavní aktivita MŠMT v oblasti elektronizace procesů, vytváří vhodný infrastrukturní základ pro podporu a realizaci cílů tohoto projektu, avšak je třeba uvažovat, že eEdu se z hlediska optimalizace a konsolidace dat soustředí primárně na využívání a sdílení svých autoritativních dat. S ohledem na potřeby vzdělávací politiky České republiky a definici vhodné formy podpory vzdělávání a vzdělávací soustavy, včetně vymezení souvisejících opatření, je proto potřeba zajistit vzájemnou synergii mezi těmito dvěma aktivitami ministerstva (IPs Datová politika a budování systému eEdu) a vytvořit a podpořit systém správy širšího a komplexnějšího objemu dat s využitím dalších zdrojů, zejména ČŠI, CZVV a dalších relevantních subjektů (např. MPSV).</p>	<p><b>Výstupy Informačního systému vzdělávání (eEdu) do IPs Datová politika):</b></p> <p>eEdu, etapa-I: Autoritativní data o školách (vč. vysokých) a školských zařízeních,</p> <p>eEdu, etapa-II: o dětech, žácích a studentech, data o pedagogích, data z platové problematiky pedagogických a nepedagogických pracovníků škol</p> <p>eEdu, etapa-II: Integrované služby a pohledy na data z více zdrojů, vč. mimoresortních (v případě, bude-li zmocnění)</p> <p>eEdu, etapa-II: Prostor pro tvorbu vlastních přehledů a reportů</p>	<p>Projekt bude využívat autoritativní data z modulů eEdu Rejstřík škol a školských zařízení a Registr vysokých škol a uskutečňovaných studijních programů), které jsou <b>vytvářeny v první etapě</b> – v tomto ohledu se jedná o zcela zásadní podklady (data) pro jakoukoli analytickou činnost, neboť rovněž jednoznačně vymezují všechny subjekty, od nichž budou sdružována v rámci vzdělávací soustavy všechna ostatní relevantní data (kvalitativní i kvantitativní) o příjemcích vzdělávání (děti, žáci a studenti), tak i poskytovatelích (pedagogové, explicitně učitelé). Po realizaci <b>druhé etapy</b> půjde i o poskytování dat spravovaných ministerstvem právě o dětech, žácích a studentech, resp. pedagogických pracovnících; rovněž pak o poskytnutí (zajištění) integrovaných služeb, která zpřístupní projektu i další relevantní data k problematice od ostatních subjektů, pokud bude možné takové propojení právně realizovat. Systémově budou v eEdu nastaveny funkcionality, které jej umožní využívat jako vhodný nástroj pro prezentaci datasetů a na nich založených přehledů.</p>

### 2.3 Přínosy projektu

Hlavním přínosem projektu je vytvoření systému vysoce kvalitní systematické analytické činnosti na MŠMT, která bude přinášet na systematicky budované datové základně založené informace o vzdělávací soustavě, které umožní přijímat přesnější a lépe zacílená opatření v rámci vzdělávacích politik a intervencí na různých úrovních řízení vzdělávání. To umožní další **snížování vzdělanostních nerovností, zvyšování spravedlivosti v přístupu ke vzdělání a celkové zvyšování kvality vzdělávací soustavy.**

#### Přínosy v oblasti dat

- Přínosem projektu je **systematické budování datové základny MŠMT** podle standardizovaných metodik. MŠMT samotné disponuje řadou dat<sup>6</sup>, která ale nejsou sbírána v takovém standardu, aby mohla být mezi sebou propojována a tím následně efektivně vytěžena. Projekt přinese standardizované postupy a metodiky pro sbírání, ukládání a vzájemné propojování dostupných dat. To umožní jejich výrazně hlubší vytěženi vedoucí k takovým analytickým závěrům, které pomohou přesnějším cílení intervencí a formulování efektivnějších opatření a politik.
- Dále projekt vytvoří **metodiky pro postupné propojování dat MŠMT s některými daty z externích zdrojů** (ČSÚ, ČÚZK, ČŠI, NPI ČR a dalších organizací působících v oblasti vzdělávání), které takovátoto propojování umožňují. Smyslem je rozšiřovat datovou základnu o takové typy dat, které buď přesněji definují širší společenský kontext pro data o vzdělávací soustavě, nebo přímo zpřesní výpovědi o vzdělávací soustavě.
- V rámci projektu budou sbírána **data schopná velmi přesně evaluovat dílčí výsledky české vzdělávací soustavy** a zasazovat je do širšího srovnání v čase i v mezinárodním prostoru. Jedná se o realizaci mezinárodních šetření (PISA, PIRLS, TALIS, TIMSS, ICILS). Jde o metodologicky vysoce kvalitní šetření, připravované mezinárodními týmy odborníků, jejich data jsou patrně nejpřesnější výpovědi o kvalitě české vzdělávací soustavy. Výsledky mezinárodních šetření jsou jedním z nejpřesnějších nástrojů k evaluaci vzdělávací soustavy a mají tak potenciál přesně diagnostikovat její nedostatky a na jejich základě pak i vhodněji formulovat potřebná opatření.
- Projekt umožní **provázání dat ze vzdělávací soustavy s daty z trhu práce**. Tím získá MŠMT **další evaluační nástroj**, který bude schopen zpětně vyhodnocovat **podmínky, které přispívají k vyšší uplatnitelnosti absolventů** vzdělávací soustavy na trhu práce. Současně bude tento evaluační nástroj schopen sám zpětně evaluovat vypovídací hodnotu jiných evaluačních nástrojů, které jsou dnes využívány. To znamená, že příslušné analýzy budou schopny vyhodnotit, jak výsledky dnes užívaných testování, školního známkování, přijímacích zkoušek či maturit odpovídají pozdější uplatnitelnosti na trhu práce. Tato data a jejich analýzy usnadní **správné cílení krajských vzdělávacích politik** směrem ke zefektivnění středního vzdělávání tak, aby vhodně reflektovalo nejen **požadavky trhu práce v kraji, ale i potřeby sociálního a kulturního rozvoje v daném regionu**. Implementace návrhů a podpůrných opatření povede k vyššímu výkonu politiky regionálního rozvoje a přispěje k naplnění cílů politiky soudržnosti Evropské unie.

---

<sup>6</sup> Zejména jde o data školského rejstříku, Registru vysokých škol a uskutečňovaných studijních programů, databáze SIMS - Sdružené informace matrik studentů (data o studentech, poprvé zapsaných, a absolventech vysokých škol) a statisticko-administrativní data MŠMT (data ze školních matrik, data z výkonových výkazů a výkazů PaM – o zaměstnancích a platech či další data z jiných evidencí škol a školských zařízení), doplněná o data ČŠI, Národního pedagogického institutu ČR, data zpracovávaná Centrem pro zjišťování výsledků vzdělávání (CZVV), jejichž správcem je MŠMT, či o další relevantní a dostupná data zejména veřejné správy.

## Přínosy v oblasti analýz

Na základě komplexně budované a permanentně aktualizované datové základny MŠMT bude možné analyzovat jak výsledky celé vzdělávací soustavy a jejích regionálních subsystémů, tak i výsledky agregované za prostředí negativně působících kontextuálních faktorů – strukturálně postižené regiony a sociálně vyloučené lokality v ČR (SPR a SVL).

- Projekt přinese **na kvalitních datech založené analýzy** české vzdělávací soustavy, které budou podkladem při tvorbě a implementaci efektivních opatření, která **pomohou překonávat problémy škol a povedou ke zvyšování kvality** pedagogického a strategického řízení škol, a tím i kvality vzdělávání ve školách. Zprostředkovaně pak budou mít výsledky analýz pozitivní přínos pro **přijímání efektivních vzdělávacích politik a intervencí**, ať již obecných, nebo přímo cílených na vybrané části vzdělávací soustavy (např. SVL a SPR). Plánované kauzální analýzy jsou schopné změřit, jaký dopad mají jednotlivé intervenující faktory a opatření v různých odlišných kontextech a prostředích a jaké jsou jejich vzájemné interakční efekty. Tím pomáhají volit specificky vhodná intervenční opatření pro různá prostředí vzdělávací soustavy.
- Analytická činnost projektu odhalí **nerovnosti ve vzdělávací soustavě**. Identifikuje ty školy, oblasti a regiony, které potřebují systematickou a účelnou pomoc. Bude schopna identifikovat regiony se slabšími výsledky vzdělávací soustavy, ale i konkrétní oblasti, nebo přímo školy, kde jsou výsledky žáků dlouhodobě horší, než odpovídá průměrnému socioekonomickému statusu a dalším kontextuálním faktorům jejich regionu. Statistické modely odhalí příčiny těchto odchylek. Tím umožní **přesnější zacílení podpory vzdělávání a intervencí** ze strany MŠMT, zřizovatelů škol a dalších zúčastněných stran (např. neziskový sektor). V neposlední řadě také pomohou motivovat pedagogické pracovníky a vytvářet pro ně příznivé prostředí.
- Obdobně bude analytická činnost projektu schopna **identifikovat případy pozitivních deviací**, tedy např. školy, které navzdory sociálně ekonomickému statusu žáků a dalším kontextuálním faktorům dosahují signifikantně lepších výsledků vzdělávání. Statistické modely jsou schopné odhalit příčiny těchto odchylek, které tak mohou být identifikovány jako **příklady dobré praxe**. Ty je možné využít jako cílené intervenční nástroje nebo je využít jako součást obecných politik určených pro řešení specifických situací odpovídajících kontextu, ve kterém byly identifikovány.
- Sekundární analýzy budou schopny zjistit, jaké **metody výuky** souvisí nejen s **lepšími výsledky žáků**, ale zejména s lepším **disciplinárním klimatem třídy, wellbeingem žáků nebo motivovaností žáků**. Umožní ověřit tyto efekty i v závislosti na kontextuálních podmínkách. Dosavadní převládající (chybný) názor předpokládá, že jeden didaktický přístup má univerzální efekt na všechny žáky. Předchozí výzkumy ale naznačují, že je třeba didaktické přístupy přizpůsobit individuálním potřebám žáků, socioekonomickému kontextu, klimatu třídy a klimatu učitelského sboru. Projekt tak jasně identifikuje didaktické přístupy, které za vhodných podmínek povedou ke **zlepšení výsledků žáků v ČR v mezinárodních gramotnostních šetřeních**. Na základě výsledků těchto analýz bude možné formulovat doporučení, jaké didaktické metody vedou k lepším výsledkům podle kontextu a podmínek, ve kterých jsou využívány.

## 2.4 Vedlejší dopady projektu

Projekt je od samého počátku koncipován tak, aby jeho výstupy a jejich následná implementace a využitelnost znamenaly jen minimální zvýšené nároky na státní rozpočet, lidské zdroje či administrativní zátěž. Se všemi vyvinutými metodami, postupy a nástroji bude důsledně pracovat MŠMT. Vytvoření avizovaných projektových výstupů bude naopak znamenat snížení administrativní zátěže, a to jak na straně České školní inspekce, tak na straně dalších uživatelů, kterým budou vyvinuté metody, postupy a nástroje nabídnuty ke sdílení a využívání.

Potenciálně negativní dopad by mohla mít problematika vytvoření komplexního datového modelu školy a propojování dat s cílem monitoringu úrovně vzdělávacího systému, které zejména u ředitelů škol může vzbuzovat obavy z nálepkování a kategorizace školy dle úrovně vzdělávání a ostatních ukazatelů, což není cílem vytvořeného datového modelu. Z tohoto důvodu bude třeba celý záměr vytvoření datového modelu, způsob provádění i využitelnost a přínos získaných dat všem cílovým skupinám průběžně a důsledně vysvětlovat, zejména pak ředitelům, učitelům a zřizovatelům a zdůrazňovat jeho pozitivita.

Realizace projektu bude dále klást zvýšené nároky na MŠMT (příjemce projektu) a Českou školní inspekci (partnera projektu) na vzájemnou spolupráci a může způsobit krátkodobou fluktuaci kapacit kmenových zaměstnanců MŠMT v důsledku vykonávání práce pro projekt.

Naopak pozitivním vedlejším dopadem je možnost využívání, analyzování a rozpracování zveřejněných datových a analytických výstupů projektu třetími stranami (neziskový sektor, další analytici apod.) do dalších výstupů, které ve svém důsledku využije MŠMT i další aktéři a veřejnost.

## 2.5 Zabránění duplicitnímu financování a komplementarita s jinými zdroji

Žádné plánované aktivity nebudou financovány ze zdrojů jiného projektu či státního rozpočtu. Všechny výstupy budou původní, realizované pouze v předkládaném projektu.

**Informační systém vzdělávání (eEdu)** - MŠMT buduje Informační systém vzdělávání (aktuálně etapa eEdu-I), jehož jedním z cílů je optimalizace a konsolidace datového fondu nově elektronizovaných agend, jakož i vhodné sdílení dat nejen ve směru k resortním institucím, ale veřejně (státní) správě jako celku. Vybudování informačního systému je plně hrazeno z prostředků státního rozpočtu a z projektu nebudou hrazeny žádné výdaje na jeho vybudování ani provoz.

**Sběr dat ze školních matrik** – z projektu nebudou hrazeny žádné výdaje související s pravidelným sběrem dat ze školních matrik, které vychází z legislativy a probíhá 2 x ročně, nicméně tato data budou v projektu využita pro další analýzy a poslouží jako základ datového souboru jednotlivých škol.

## 2.6 Udržitelnost projektu

MŠMT a ČŠI jako správní úřady s celostátní působností jsou zřízeny zákonem a jejich kompetence, rozsah a způsob činností upravují legislativní normy. V projektu dojde k vybudování datové základy MŠMT podle standardizovaných metodik a nastavení procesů při sběru dat a práci s nimi. Vytvořen bude i datový model školy, dojde k přesnému popisu dat a vytvoření databáze dat. Jedná se o výstupy, které z povahy věci a působnosti ministerstva musí být nadále využívány a plně implementovány do kmenové činnosti úřadu, což je v souladu s vymezením kompetencí MŠMT v kompetenčním zákonu a tuto povinnost mu částečně ukládá i školský zákon. Nově vytvořená analytická jednotka bude plně implementována do organizační struktury MŠMT.

S ohledem na skutečnost, že veškeré výstupy projektu jsou realizovány těmito organizacemi a jejich naplňování a využití bude plně v jejich kompetenci, lze na riziko neudržení výstupů projektu po jeho ukončení pohlížet jako na minimální, resp. nulové. Navíc je třeba předpokládat (i s ohledem na výsledky projektů NIQES a KSH), že většina projektových výstupů (výstupy mezinárodních šetření, sekundární analýzy dat, metodiky pro práci s daty) bude využívána také dalšími aktéry systému počátečního vzdělávání, zejména samotným MŠMT, ČŠI, jeho dalšími resortními organizacemi, dalšími organizacemi a institucemi státní a veřejné správy, krajskými reprezentacemi, vysokými školami, zřizovateli škol i školami.



Projekt je koncipován tak, aby jeho výstupy a jejich následná implementace a využitelnost znamenaly jen minimální zvýšené nároky na státní rozpočet, lidské zdroje či administrativní zátěž. Vyvinuté metody, postupy a nástroje budou po skončení realizace projektu využívány kmenovými zaměstnanci MŠMT, včetně nastavených procesů při práci s daty. Komplexní pojetí hodnocení vzdělávání a sdílení jeho metod, postupů a nástrojů mezi stěžejními aktéry počítačného vzdělávání jednoznačně směřuje k větší efektivitě poskytování vzdělávání jako veřejné služby i k větší efektivitě hodnocení jeho kvality. S vyvinutými výstupy projektu, tj. metodami, postupy a nástroji, i průběžně aktualizovanými a doplňovanými analýzami budou pracovat i ostatní cílové skupiny, zejména pak pracovníci krajských úřadů, ředitelé škol a také akademičtí pracovníci, kteří budou mít možnost využívat otevřená data pro analýzy a vědeckou práci.

Po skončení realizace projektu budou všechny výstupy implementované do kmenových činností Ministerstva školství mládeže a tělovýchovy a částečně České školní inspekce a financovány z běžných prostředků standardně poskytovaných oběma organizacím z rozpočtové kapitoly 333. Jsou předpokládány dodatečné požadavky na finanční krytí 10 plných úvazků Analytické jednotky projektu z rozpočtové kapitoly 333 v podobě služebních a pracovních míst v organizační struktuře MŠMT.

Předpokládaný odhad pravidelných ročních finančních nákladů po ukončení projektu v roce 2028 činí celkem 12 000 000 Kč. Finanční náklady na krytí 10 plných úvazků jsou stanoveny ve výši 10 500 000 Kč, zbývajících 1 500 000 Kč jsou ostatní neinvestiční náklady související s realizací aktivit.

### III. ZÁKLADNÍ PARAMETRY PROJEKTU (dále jen „ZPP“)

#### 3.1 Identifikace projektu

Registrační číslo	
Název projektu	Datově-analytická podpora pro hodnocení a řízení vzdělávací soustavy ČR
Žadatel	Ministerstvo školství, mládeže a tělovýchovy České republiky

#### 3.2 Partneři projektu

Česká školní inspekce	IČO: 00638994
	S finančním příspěvkem/ <del>bez finančního příspěvku</del>

#### 3.3 Cíle projektu a způsob jejich dosažení

Hlavním cílem projektu je vytvářet podklady pro hodnocení kvality a efektivity vzdělávání a vzdělávací soustavy všech stupňů (MŠ, ZŠ, SŠ, VOŠ, VŠ) a pro přijímání efektivních vzdělávacích politik a intervencí na různých úrovních řízení vzdělávání.

Následující dílčí cíle projektu představují cesty k naplnění cíle hlavního:

ID cíle	Cíl	Způsob dosažení	Termín dosažení	Klíčová aktivita
1	Vybudovat kvalitní datovou základnu umožňující realizaci vzdělávacích analýz, které poskytnou podklady pro rozhodování o směřování vzdělávací politiky na základě dat.	Vytvořená datová základna – databáze dat  Zpracované analytické zprávy	Q2/2027	KA2: Realizace mezinárodních šetření  KA3: Pokročilé sekundární a trendové časové analýzy dat mezinárodních šetření  KA4: Analýza vzdělávacích dat
2	Vybudovat databázi dat, jenž bude obsahovat koncentrovaná a průběžně ukládaná data a informace pro vzdělávací politiku implementovanou na základě expertních znalostí, a to v návaznosti na vybudování nového Informačního systému vzdělávání (eEdu financovaného z jiných zdrojů) či případně využití stávajících informačních systémů a dat MŠMT, včetně vytěžení dat ČŠI, NPI ČR, dat zpracovávaných CZVV a dalších relevantních a dostupných datových zdrojů (např. z Ministerstva práce a sociálních věcí, Ministerstva pro místní rozvoj atd.).	Databáze dat  Knihovna analýz	Q3/2027	KA4: Analýza vzdělávacích dat
3	Kapacitně a odborně posílit analytickou práci MŠMT, prostřednictvím vytvoření analytické jednotky s minimálně 10 služebními/pracovními místy a potřebným technickým vybavením umožňujícím naplnění	Analytická jednotka s minimálně 10 služebními/pracovními místy a vymezenou analytickou činností	Q4/2024	KA4: Analýza vzdělávacích dat

	ostatních cílů spočívajících v analýze a interpretaci dat hodnotících kvalitu vzdělávací soustavy.	Podpůrná dokumentace a nástroje ke správě dat	Q3/2027	
4	Analyzovat průběžně data ze škol a relevantních školských zařízení doplněná o data z národních i mezinárodních šetření s cílem zjištění aktuální kvality vzdělávání v každé škole, a to opět v návaznosti na vybudování a rozvoj eEdu.	Vytvořený datový model školy, zpracované analýzy	Q4/2027	KA4: Analýza vzdělávacích dat
5	Poskytovat široké veřejnosti (odborné i laické) informace o vzdělávací soustavě a její výkonnosti v souvislosti s realizací opatření Strategie vzdělávací politiky ČR do roku 2030+, prostřednictvím konferencí a dalších aktivit.	Realizace 3 informačně osvětových aktivit, tiskové zprávy a mediální prezentace k představení výsledků šetření a sekundárních analýz	Q3/2027	KA2: Realizace mezinárodních šetření  KA3: Pokročilé sekundární a trendové časové analýzy dat mezinárodních šetření  KA4: Analýza vzdělávacích dat
6	Získání relevantních informací o realizaci projektu, které jsou důležité pro projektové řízení.	Evaluační zprávy	Q4/2027	KA5: Vnitřní hodnocení projektu
7	Společná setkání zástupců projektů za účelem vzájemné koordinace aktivit.	Realizace 5 setkání	Q4/2027	KA6: Spolupráce a komunikace
8	Vzájemná výměna zkušeností a sdílení dobré praxe realizátorů projektů této výzvy s odbornou veřejností.	Realizace 10 odborných panelů	Q4/2027	KA6: Spolupráce a komunikace

Partner projektu, tj. ČŠI bude realizovat klíčovou aktivitu 2 Realizace mezinárodních šetření a podílet se přímo na naplnění dílčích cílů číslo 1 a 5. Data z mezinárodních šetření budou využita i pro další sekundární analýzy v klíčové aktivitě 3 a ČŠI se bude dále aktivně podílet na osvětově informačních aktivitách pro odbornou veřejnost.

### 3.4 Cílová skupina a uživatelé

- pracovníci Ministerstva školství, mládeže a tělovýchovy
  - Kancelář ministra
  - Odbor statistiky a informatiky
  - Odbor vzdělávací politiky
  - Oddělení koncepční (Odbor vysokých škol)
  - Odbor řízení regionálního školství
  - Odbor základního vzdělávání a mládeže
  - Odbor středního, vyššího odborného a dalšího vzdělávání
  - Oddělení evaluací
- pracovníci České školní inspekce
- pracovníci odborných institucí v rezortu Ministerstva školství, mládeže a tělovýchovy
  - Vedení NPI ČR
  - Analytická jednotka NPI ČR
- pracovníci jiných ústředních správních úřadů, správních úřadů či veřejných institucí, jejichž činnosti se dotýkají problematiky vzdělávání
- pracovníci podílející se na realizaci projektů v jiných rezortech a veřejných institucích, jejichž činnosti se dotýkají problematiky vzdělávání
- ředitelé škol (včetně těch působících v kontextu SVL a SPR)
- pedagogičtí pracovníci (včetně působících v kontextu SVL a SPR)
- akademičtí pracovníci vysokých škol
- pracovníci odborů školství krajských a obecních úřadů
- pracovníci NNO
- laická a odborná veřejnost
- studenti VŠ
- budoucí pedagogičtí pracovníci

## 3.5 Klíčové aktivity

### 3.5.1 KA1 Řízení projektu

Projekt bude realizován MŠMT v partnerství s ČŠI. Vztah mezi Ministerstvem školství, mládeže a tělovýchovy ČR a jeho partnerem – Českou školní inspekcí bude upraven formou zápisu podle § 19 zákona č. 219/2000 Sb., o majetku České republiky a jejím vystupování v právních vztazích, ve znění pozdějších předpisů, přičemž prostředky na realizaci klíčové aktivity 2 budou samostatně rozpočtovány ČŠI dle postupu upraveného v zápisu. Výstupy klíčové aktivity 2, tj. výsledky a datové soubory budou dále analyzovány v ostatních klíčových aktivitách, realizovaných žadatelem, tj. MŠMT. Předání dat a přístupy do informačních systémů budou ošetřeny ve smlouvě uzavřené v souladu s Pravidly pro žadatele a příjemce OP JAK – obecná část a právními předpisy ČR.

V rámci realizace projektu budou nastaveny konkrétní řídicí mechanismy, které budou zajišťovat metodické, koordinační i kontrolní činnosti směrem ke korektní realizaci projektu jako celku i jeho jednotlivých částí.

Řídicí struktura projektu je zastřešena Řídicím výborem projektu složeným ze zástupců příslušných sekcí MŠMT a ČŠI, který je ustaven v souladu s pravidly IPs projektů. Řídicí výbor představuje vrcholové řízení projektu, schvaluje podstatné změny s dopadem do právního aktu a další změny projektu, kontroluje stav realizace, schvaluje, resp. akceptuje výstupy projektu a plní obecně roli strategického orgánu projektu. Z povahy věci pak bude stěžejním článkem řízení projektu hlavní projektový manažer, manažer pro řízení věcné realizace a dále manažeři pro realizaci jednotlivých klíčových aktivit. Důležitou řídicí roli pak bude mít projektový tým, který bude složen z vedoucích a odborných pracovníků projektu. Řídicí složky projektu budou kontinuálně monitorovat průběh realizace projektu i kvalitu zpracovávaných výstupů, zejména s ohledem na závazky, které bude MŠMT jako realizátor projektu mít ve vztahu k obsahu schválené projektové dokumentace i ve vztahu k pokynům řídicího orgánu.

Projekt bude řízen dle pravidel poskytovatele, podmínek žadatele a charakteru projektu. V rámci aktivity řízení bude manažersky zajištěno plánování aktivit projektu (centrální plán projektu), operativní řízení projektových týmů, monitorování a kontrola postupu prací a kvality výstupů, vytváření bezpečných podmínek pro realizaci projektových aktivit prostřednictvím řízení rizik a problémů tak, aby bylo dosaženo cílů projektu stanovených pro náklady, čas, rozsah, kvalitu a přínosy.

Činnosti:

- vytvoření Plánu řízení projektu (výstupy projektu, harmonogram, rozpočet, přínosy projektu, registr rizik)
- řízení a koordinace projektového týmu
- řízení změn projektu a kvality projektových výstupů
- zajištění administrace projektu v souladu s Metodikou řízení projektů v resortu MŠMT a pravidly OP JAK

Odhadované náklady na KA01: 23 964 577,68 Kč

### 3.5.2 KA2 Realizace mezinárodních šetření

Realizace projektu umožní České republice pokračovat v pravidelném zapojování do mezinárodních šetření v oblasti vzdělávání, která plní roli externí zpětné vazby pro národní vzdělávací systém i jeho jednotlivé složky. Česká republika se do mezinárodních šetření výsledků žáků a zjišťování názorů a postojů ředitelů škol a učitelů, realizovaných v gesci Organizace pro hospodářskou spolupráci a rozvoj (OECD) a Mezinárodní asociace pro hodnocení výsledků vzdělávání (IEA), zapojuje pravidelně od roku 1995, kdy proběhla účast v šetření TIMSS

1995 zaměřeném na zjišťování úrovně vědomostí a dovedností žáků 4. a 8. ročníku ZŠ v matematice a přírodních vědách. Vedle TIMSS (IEA) se Česká republika pravidelně zapojuje do následujících mezinárodních šetření výsledků žáků a zjišťování názorů a postojů ředitelů škol a učitelů – PIRLS (IEA; čtenářská gramotnost žáků 4. ročníku ZŠ), PISA (OECD; matematická, přírodovědná a čtenářská gramotnost patnáctiletých žáků), TALIS (OECD; zkušenosti, názory a postoje učitelů a ředitelů druhého stupně ZŠ a nižších ročníků víceletých gymnázií) a ICILS (IEA; počítačová a informační gramotnost žáků 8. ročníku ZŠ).

Právě pravidelné zapojování do mezinárodních šetření přináší České republice cenné a nezastupitelné informace o vývoji výsledků a dalších aspektů fungování národního vzdělávacího systému v čase. Programový dokument k Operačnímu programu Jan Amos Komenský s tímto specifíkem pracuje a v rámci SC 2.2 a SC 2.3 uvádí konkrétní problémy, jejichž řešení bude možné podrobit evaluaci jedině díky pokračování účasti České republiky v mezinárodních šetřeních. S realizací mezinárodních šetření výsledků žáků a zjišťování názorů a postojů ředitelů škol a učitelů je v operačním programu počítáno v oblasti podpory týkající se řízení vzdělávání.

Ve vazbě na výše uvedené přínosy bude v rámci této klíčové aktivity zajištěna realizace mezinárodních šetření PIRLS 2021, PISA 2022, TIMSS 2023, ICILS 2023, PISA 2025, TALIS 2024, PIRLS 2026, TIMSS 2027, PISA 2028 a ICILS 2028, zpřístupněny budou jejich datové soubory a základní zjištění (národní zprávy, mezinárodní zprávy), bude probíhat diseminace zjištění, budou probíhat aktivity k didaktické inspiraci uvolněnými testovými úlohami. V rámci jednotlivých šetření bude výběr škol koncipován tak, aby byla zajištěna samostatná národní reprezentativita škol působících v rámci SPR, příp. kde to umožní mezinárodní pravidla, budou školy ze SVL explicitně zahrnuty formou nereprezentativního národního vzorku. Zároveň budou prostřednictvím národního zjišťování sbírána další kontextová data především za škol zapojených v mezinárodních šetřeních, včetně škol působících v SVL a SPR.

V rámci klíčové aktivity proběhnou sběry dat nových cyklů TIMSS 2023, ICILS 2023, TALIS 2024, PISA 2025, PIRLS 2026 a dalších. Současně budou dokončeny práce na mezinárodních šetřeních PIRLS 2021 a PISA 2022. V PIRLS 2021 bude ve druhé polovině roku 2022 v procesu fáze přípravy zveřejnění zjištění, která bude minimálně v letech 2023 a 2024 pokračovat aktivitami k diseminaci zjištění, aktivitami k didaktické inspiraci uvolněnými testovými úlohami a aktivitami analytickými. V PISA 2022 bude ve druhé polovině roku 2022 v procesu fáze tzv. čištění dat, na kterou v roce 2023 naváže příprava zveřejnění zjištění, která bude pokračovat v 2024. Zároveň v letech 2024 a 2025 budou probíhat činnosti k diseminaci zjištění, činnosti k didaktické inspiraci uvolněnými testovými úlohami a činnosti analytické.

Realizace této klíčové aktivity poskytne důležité datové vstupy pro další klíčovou aktivitu KA3 a nepřímo i pro KA4. Zapojení do uvedených cyklů mezinárodních šetření umožní pokračovat v pravidelném sledování situace v klíčových vzdělávacích oblastech – čtenářská gramotnost, přírodověda a přírodovědná gramotnost, matematika a matematická gramotnost, počítačová a informační gramotnost – v mezinárodním kontextu, a to s úzkou provázaností na data národních zjišťování. Realizace této klíčové aktivity rovněž umožní pokračovat ve sledování názorů a postojů ředitelů škol a učitelů a v promítání zjištěných informací, po provedené komparaci s informacemi a daty z národních šetření a zjišťování, do příslušných intervencí v rámci řízení vzdělávací soustavy. Data z mezinárodních šetření a národních zjišťování budou následně předmětem pokročilých analýz výsledků, přičemž důraz bude kladen rovněž na dynamický aspekt problematiky (vazba na KA3).

Výstupy této klíčové aktivity rovněž umožní zprostředkování didaktické inspirace pro učitele (např. využití uvolněných testových úloh) či specificky zaměřené analýzy využitelné pro návrhy možných opatření na úrovni vzdělávacího systému (vazba na KA3). To vše bude možné realizovat jak pro celý vzdělávací systém, tak pro jeho část působící v rámci SVL a SPR.

Projekt bezprostředně naváže na aktivity a výstupy podpořené v rámci individuálního projektu systémového Komplexní systém hodnocení (OP VVV), jehož realizátorem je Česká školní inspekce od 1. 2. 2017. Řada

výstupů projektu Komplexní systém hodnocení bude v rámci připravovaného projektu nadále využívána – např. trendové testové úlohy budou opětovně součástí dalších cyklů testování, publikace k uvolněným testovým úlohám budou dále rozšiřovány pro poskytování konkrétní inspirace učitelům v oblasti zvyšování kvality výuky příslušných dovedností, analytická zjištění budou aktualizována dle novějších dat apod.

Výstupy z této aktivity budou představovat analýzy a data z mezinárodních šetření. Vznikne sedm analytických souborů z mezinárodních šetření. Každý soubor bude obsahovat minimálně národní zprávu o výsledcích šetření, mezinárodní zpráva a zpracované datové soubory ze šetření.

Konkrétně se jedná o následující soubory:

Mezinárodní šetření	Specifikace složek souboru
PISA 2022	národní zpráva (hlavní oblasti), národní zpráva (tvůrčí myšlení), národní zpráva (finanční gramotnost), mezinárodní zprávy, datové soubory, výstup k inspiraci testovými úlohami
TIMSS 2023 – 4. ročník	česká verze koncepčního rámce, národní zpráva, mezinárodní zpráva, datové soubory, výstup k inspiraci testovými úlohami
TIMSS 2023 – 8. ročník	česká verze koncepčního rámce, národní zpráva, mezinárodní zpráva, datové soubory, výstup k inspiraci testovými úlohami
ICILS 2023	česká verze koncepčního rámce, národní zpráva, mezinárodní zpráva, datové soubory, výstup k inspiraci testovými úlohami
TALIS 2024	česká verze koncepčního rámce, národní zpráva, mezinárodní zpráva, datové soubory
PISA 2025	česká verze koncepčního rámce, národní zpráva/národní zprávy, mezinárodní zprávy, datové soubory, výstup k inspiraci testovými úlohami
PIRLS 2026	česká verze koncepčního rámce, národní zpráva, mezinárodní zpráva, datové soubory

Odhadované náklady na KA02: 80 466 546,26 Kč

### 3.5.3 KA3 Sekundární analýzy vzdělávacích dat z mezinárodních šetření

#### a) Pokročilé analýzy výsledků mezinárodních šetření

V rámci této sub-aktivity budou detailně a do hloubky analyzována zejména data z nových cyklů realizovaných mezinárodních šetření (viz KA2). Cílem sekundárních analýz bude nalézt a popsat kauzální vztahy, které ovlivňují výsledky vzdělávací soustavy i jejích částí, a dosáhnout výrazně hlubších analytických závěrů, které umožní detailněji postihnout všechny datově dostupné kontextuální faktory a jejich vzájemné interakce, ve kterých působí. Plánované sekundární analýzy mezinárodních šetření se stanou zcela unikátním analytickým zdrojem cenných informací o české vzdělávací soustavě, protože budou vycházet z ojedinělého propojení dat z mezinárodních výzkumů, dat MŠMT a dat České školní inspekce. MŠMT disponuje širokou škálou dat na různých úrovních agregace, které lze propojit přímo s daty o školách a třídách, které se mezinárodních šetření



zúčastnily, případně s regiony, ve kterých působí. Podobně budou přidány kontextuální proměnné z dat ČŠI, která je získává v rámci své inspekční činnosti, s čímž již existují zkušenosti z projektu KSH. Tím získáme velmi robustní zázemí kontextuálních dat, které umožní analyzovat mezinárodní šetření zcela ojedinělým způsobem, který dosud v ČR nikdo uskutečnit nemohl a který je unikátní i v mezinárodním srovnání.

Analýzy budou realizovány pro celou vzdělávací soustavu, i pro její součásti. Datová struktura v řadě případů umožní krajská srovnání regionálních vzdělávacích soustav. Dále budou analýzy cílit na oblasti SVL a SPR, jakožto lokace vhodné zvláštního zřetele. Závěry o těchto specifických oblastech budou vyhodnocovány v kontextu poznatků o celé vzdělávací soustavě, která jim tak poskytne přirozený referenční rámec. Výsledkem budou detailní analytické poznatky využitelné při hodnocení kvality vzdělávání a zároveň určené pro rozhodování o efektivních intervencích do vzdělávací soustavy i do jejích součástí. Umožní tak doporučovat vhodné intervence pro jednotlivé krajské soustavy i pro oblasti SVL a SPR, které povedou ke snižování vzdělanostních nerovností a zvyšování spravedlivosti v přístupu ke vzdělání žáků.

Analýzy budou prováděny pomocí specifických pokročilých statistických metod, které odpovídají nejvyšším analytickým standardům v mezinárodních akademických výzkumech v oblasti mezinárodních vzdělanostních šetření. Jedná se o metody umožňující pokročilé analýzy korelačních a kauzálních vztahů, včetně vícerozměrných vztahů, analyzující data na jediné úrovni i data hierarchické povahy. Analýzy budou vystavěny na propojení dat z mezinárodních šetření s dalšími zejména kontextuálními daty získávanými MŠMT a ČŠI na národní úrovni v rámci jejich činnosti. Na základě zpracovaných analýz bude možné vyhodnocovat míru dopadu a kontext za kterého působí u řady různých intervenujících faktorů od úrovně školy (sledováno pomocí indikátorů výkonového výkaznictví MŠMT – sběr výkonových dat a inspekční činnosti ČŠI) přes úroveň krajů až na národní úroveň. Díky tomu budou realizovány analýzy, které přinesou velmi dobře využitelné analytické poznatky o vzdělávací soustavě i o jejích různých částech.

Sekundární analýzy umožní výrazně detailněji a cíleněji analyticky vytěžit veškerá dostupná data a budou tak formulovat mnohem účinnější opatření jak pro potlačování a odstraňování nerovností ve vzdělávací soustavě, tak pro celkové zvyšování kvality vzdělávací soustavy. V neposlední řadě tyto analýzy budou evaluovat účinnost dnes využívaných intervenčních nástrojů do vzdělávací soustavy. Tím lze napříště dosáhnout jejich vyšší efektivity.

Výstupy této sub-aktivity budou představovat výzkumné zprávy. Vznikne devět výzkumných zpráv – sekundárních analýz z celkem šesti mezinárodních šetření, které se budou konat během realizace projektu nebo krátce před ním. Bude se jednat o tyto výzkumné zprávy:

- Sekundární analýza mezinárodního šetření PIRLS 2021 v ČR
- Sekundární analýza mezinárodního šetření PISA 2022 v ČR: matematická, čtenářská a přírodovědná gramotnost
- Sekundární analýza mezinárodního šetření PISA 2022 v ČR: finanční gramotnost
- Sekundární analýza mezinárodního šetření PISA 2022 v ČR: oblast tvůrčího myšlení
- Sekundární analýza mezinárodního šetření TIMSS 2023 v ČR: 4. ročník
- Sekundární analýza mezinárodního šetření TIMSS 2023 v ČR: 8. ročník
- Sekundární analýza mezinárodního šetření ICILS 2023 v ČR
- Sekundární analýza mezinárodního šetření TALIS 2024 v ČR
- Sekundární analýza mezinárodního šetření PISA 2025 v ČR: přírodovědná, matematická a čtenářská gramotnost

b) Analýzy časových trendů výsledků mezinárodních šetření

Cílem této subaktivity je překonat dominující časově statický pohled na výsledky vzdělávací soustavy a postihnout dynamiku sledovaných jevů v dlouhodobější časové perspektivě. V současnosti má Česká republika k dispozici již poměrně bohatou časovou řadu mezinárodních šetření. PISA v letošním roce 2022 probíhá již po osmé a je tak k dispozici souvislá řada šetření od roku 2000. TIMSS byl poprvé realizován již v roce 1995 a dosud proběhlo šest šetření. Zbýlá mezinárodní šetření (TALIS, PIRLS a ICILS) pak byla realizována v až posledním desetiletí, přičemž jsou k dispozici tři, dvě, resp. jedno šetření od každého. Tato data, poté co byla v minulosti jednorázově vytěžena, dále zůstávala bez dalšího využití. Během trvání projektu pak bude od každého z pěti zmiňovaných šetření realizován ještě minimálně jeden další ročník.

Hlavním cílem dlouhodobých analýz je sledovat změny ve výsledcích vzdělávací soustavy v čase na základě výstupů mezinárodně standardizovaných šetření. Analýzy časových trendů tak budou realizovány na datech z mezinárodních šetření, která dlouhodobě přináší validní a reliabilní výsledky měření a vznikají pod dlouhodobou a systematickou kontrolou mezinárodního týmu odborníků. Analýzy budou realizovány pomocí pokročilých regresních modelů a tam, kde to umožní povaha dat, i pomocí specifických metod pro modelování trendů v časových řadách dat.

Druhým cílem analýz časových trendů bude vyhodnocovat účinnost opatření a změn ve vzdělávací soustavě v čase. Na základě dostupných dat z mezinárodních šetření, včetně kontextuálních dat z MŠMT, ČŠI a ČSÚ, budou prováděny specifické analýzy časových trendů (time series analysis). Tyto analýzy budou měřit nejen změny ve výsledcích vzdělávací soustavy, ale identifikují i některé z příčin těchto změn, a vyhodnotí účinnost různých typů v minulosti přijímaných opatření a intervencí do vzdělávací soustavy. Tato znalost pak umožní lépe a přesněji volit a cílit konkrétní opatření do budoucna.

Bude možné vyhodnocovat nejen míru dopadu jednotlivých opatření, kontext, ve kterém opatření fungují lépe a ve kterém svou účinnost ztrácejí, ale i délku zpoždění působení různých intervenujících faktorů. To je opět důležité při formulování dalších opatření do budoucna, aby odpovědné orgány věděly, za jakých okolností lze očekávat jaký výsledek a s jakým zpožděním se takový výsledek může dostavit. Účinek intervenujících faktorů se navíc může proměňovat jak v čase, tak v prostoru (v různých krajích může působit s různou intenzitou). Specificky mohou působit i v prostředí SPR a SVL. Kromě standardně předpokládaných faktorů tyto modely vyhodnotí vliv některých dalších externalit (plošných opatření legislativního i nelegislativního charakteru, intervencí státu (politiky, mzdy apod.), krajů, dopad ekonomických krizí na sociálně ekonomický status rodin.

Výstupy této sub-aktivity budou představovat výzkumné zprávy. Vzniknou tři výzkumné zprávy – dlouhodobé analýzy mezinárodních šetření. Každá bude mít ucelený profil jak z hlediska dat, tedy typu mezinárodních šetření, na nichž bude založena, tak z hlediska rozsahu tematického zaměření. Zvláštní pozornost bude možné věnovat zejména šetřením PISA, která jsou organizována OECD a u kterých máme nejdelší časové řady.

Výčet jednotlivých produktů je zde:

- Analýza vývoje vzdělávání v ČR na základě mezinárodních šetření PISA
- Analýza vývoje vzdělávání v ČR na základě mezinárodních šetření TIMSS a PIRLS
- Analýza vývoje vzdělávání v ČR na základě mezinárodních šetření PISA a TALIS

Odhadované náklady na KA03: 43 522 607,59 Kč

#### 3.5.4 KA4 Vybudování datové základny pro realizaci vzdělávacích analýz

a) Analýzy časových trendů národních dat

Cílem této subaktivity je zajistit podmínky pro vytváření, spravování a analýzu národních dat, které mají časovou povahu a lze s jejich pomocí sledovat trendy uvnitř vzdělávací soustavy. Hlavním smyslem je podobně jako u KA3b překonat dominující časově statický pohled na výsledky vzdělávací soustavy a postihnout dynamiku sledovaných jevů v dlouhodobé perspektivě. Zatímco data z mezinárodních šetření mají standardizovaný charakter a lze je relativně snadno spojovat za účelem analýz časových trendů, řada národních dat v působnosti MŠMT tuto povahu zatím nemá.

Prvním cílem je vytvořit podmínky pro to, aby veškerá data z oblasti vzdělávání dostupná MŠMT, u kterých existuje legitimní požadavek na jejich sledování a vyhodnocování v čase, získala povahu, která toto bude umožňovat. Budou analyzovány stávající procedury práce s daty časové povahy a budou sumarizovány případy již dnes realizované správné praxe. V případech, kde to bude třeba, budou navrženy vhodné procesy, které budou požadavky na možnost časových analýz sledovat již při přípravě, sběru a ukládání těchto dat. Budou navrženy standardy, na jejichž základě budou do budoucna data MŠMT pořizována a spravována tak, aby bylo možné jejich snadné vyhodnocování a analýza v čase. Budou formulována konkrétní doporučení směřující k dlouhodobému plánování sběru dat, standardizaci formátů sbíraných dat, jednotnému managementu přípravy, ukládání a spravování dat. Realizace sběrů dat, zjišťování a šetření přitom musí být realizováno v souladu s Informační směrnicí VM č. 11/2020 a SPST č. 13/2020.

Druhým cílem je realizace prvních tří pilotážních časových analýz. Samotné časové analýzy, které by se do budoucna měly stát standardní součástí analytické práce MŠMT, budou nejprve pilotovány na vybraných tématech, pro která již dnes existuje vhodná datová opora a které představují relevantní a naléhavá témata českého vzdělávacího systému. Tyto pilotáže budou sloužit k otestování datové základny MŠMT z hlediska jejího potenciálu vytvářet časové analýzy. Dále povedou k vytvoření standardního portfolia analytických nástrojů, na jejichž základě by do budoucna vznikaly další podobné analýzy v rámci hlavní činnosti MŠMT.

Pro pilotážní analýzy časových trendů budou vybrána následující analytická témata:

1) Analýza trendů v nerovnostech vzdělávací soustavy v českých regionech. Jedním z negativních znaků české vzdělávací soustavy je přetrvávající vysoká míra odlišnosti dosahovaných výsledků na různých stupních vzdělávání. Cílem analýzy bude najít příčiny zvyšujících se nebo naopak snižujících se rozdílů výsledků žáků mezi školami v daných regionech. Dostupná data naznačují, že rozdíly mezi školami se napříč regiony liší. Analýza identifikuje i některá opatření přijatá v minulosti, která v čase vedla ke snižování rozdílů ve vzdělávací soustavě a jeví se tak jako účinná.

2) Dynamika personálního zabezpečení vzdělávací soustavy v čase. Dostatek kvalifikovaných a aprobovaných učitelů, kteří se účastní procesu dalšího vzdělávání (DVPP), je pro snižování nerovností klíčovým faktorem. S problémem nedostatku učitelů se potýkají na jedné straně strukturálně postižené regiony Karlovarského a Ústeckého kraje, na straně druhé okresy v blízkosti dynamicky se rozvíjejících aglomerací a krajských center. Přesto jsou školy, které i v těchto oblastech dokázaly personálně zajistit svůj pedagogický sbor. Prvním cílem analýzy tak bude identifikovat příčiny nedostatečného personálního zabezpečení výuky. Druhým cílem pak vyhodnotit intervence, které naopak pomohly personálně zabezpečit výuku.

3) Diferencovanost vzdělávací nabídky v základním vzdělávání a její dynamika v čase. Napříč regiony pozorujeme trendy, kdy se zvyšuje podíl odchodů na víceletá gymnázia a současně pozorujeme nárůst podílů žáků ve speciálních třídách. Většina analýz se dosud soustředila pouze na popis jevu v daném roce šetření, zatímco chybělo posouzení těchto trendů v čase. Samostatné statistiky odchodů žáků bez kontextu dynamického vývoje v čase přinášejí pouze omezené poznatky. Cílem analýzy bude vyhodnotit trendy, které přímo souvisejí se vzdělávací politikou zřizovatelů v daném regionu. Rozdílné strategie mohou mít totiž výrazný dopad na uplatnitelnost absolventů v regionálním školství.

Třetím cílem této subaktivity je doplnění analýz časových trendů o celonárodní šetření v těchto zkoumaných oblastech: a) wellbeing dětí, žáků a studentů, b) mimořádné šetření mezi pedagogy MŠ, ZŠ, SŠ a c) mimořádné šetření o dětech, žácích a studentech – cizincích v systému a bariér jejich integrace. Tato šetření mohou být doplněna dle potřeby dalšími aktuálními tématy.

Čtvrtým cílem této subaktivity je vytvoření metodiky pro práci analytiků MŠMT s daty časové povahy. Metodika poskytne pracovníkům ucelený metodický návod, jak s daty časové povahy pracovat, jak je získávat, propojovat navzájem i s daty z jiných zdrojů a zejména jakými metodami je analyzovat a jak výsledky analýz nakonec správně interpretovat.

Výstupy této sub-aktivity budou mít metodickou i analytickou povahu a celkem jich bude devět. Nejprve vznikne metodický dokument Standardy pro pořizování a spravování dat časové povahy, který vychází z prvního cíle této subaktivity. Následně postupně vzniknou tři analytické výzkumné zprávy – Analýza národních dat časové povahy z oblasti vzdělávání – pilotáž I - III, které budou mít tematický charakter definovaný v rámci druhého cíle této subaktivity. Zároveň budou realizovány tři národní šetření, ze kterých vzniknou tři analytické zprávy v tematických oblastech definovaných ve třetím cíli této subaktivity. Poslední dva výstupy budou mít opět metodickou povahu a budou naplňovat 4. cíl této subaktivity. Prvním bude Metodika pro zpracování a analýzu dat časové povahy MŠMT. Tento dokument bude shrnovat analytické postupy, které byly odzkoušeny během pilotáží I až III. Druhým bude Sada typizovaných analytických nástrojů dat časové povahy MŠMT. Bude se jednat o technickou přílohu k předchozímu výstupu, která bude obsahovat potřebné syntaxe a skripty pro jednotlivé statistické softwary, které se k analýzám využívají.

Výčet jednotlivých produktů je zde:

- Standardy pro pořizování a spravování dat časové povahy
- Analýza trendů v nerovnostech vzdělávací soustavy v českých regionech. Analýza národních dat časové povahy z oblasti vzdělávání – pilotáž I
- Dynamika personálního zabezpečení vzdělávací soustavy. Analýza národních dat časové povahy z oblasti vzdělávání – pilotáž II
- Diferencovanost vzdělávací nabídky v základním vzdělávání a její dynamika v čase. Analýza národních dat časové povahy z oblasti vzdělávání - pilotáž III
- Analytická zpráva – wellbeing dětí, žáků a studentů
- Analytická zpráva – mimořádné šetření mezi pedagogy MŠ, ZŠ, SŠ
- Analytická zpráva – mimořádné šetření o dětech, žácích a studentech - cizincích v systému a bariér jejich integrace
- Metodika pro zpracování a analýzu dat časové povahy MŠMT
- Sada typizovaných nástrojů pro analýzu dat časové povahy MŠMT

b) Evaluace výsledků primárního a sekundárního vzdělávání na základě uplatnění na trhu práce a úspěšnosti v terciárním vzdělávání

Uplatnění absolventů vzdělávací soustavy v profesním životě je velmi důležitým kritériem úspěšnosti vzdělávacího systému, zejména sledujeme-li odstraňování existujících nerovností a dostatečnou připravenost v oblasti kompetencí na pracovní a občanský život. Cílem této subaktivity je připravit a začít realizovat takové komplexní metody a postupy, které následně umožní zpětnou evaluaci kvality a efektivity vzdělávací soustavy na základě uplatnění absolventů na trhu práce a na základě jejich úspěšnosti v terciárním vzdělávání. Uplatnění absolventů vzdělávací soustavy v profesním životě je velmi důležitým kritériem úspěšnosti vzdělávacího systému, zejména sledujeme-li odstraňování existujících nerovností a dostatečnou připravenost v oblasti kompetencí na pracovní a občanský život.

Půjde o nový typ externího hodnocení vzdělávací soustavy, který do stávajícího systému přinese nové pohledy a kritéria. Nejvýznamnějším pozitivním dopadem bude nově dosažená schopnost MŠMT posuzovat jednotlivé součásti vzdělávací soustavy na základě uplatnění jejich absolventů na trhu práce, případně i na základě jejich úspěšnosti v terciárním vzdělávání. Vzhledem k navrhovanému designu bude po naplnění systému daly možné posuzovat tento typ úspěšnosti i na nejrůznějších úrovních agregace, od krajů, přes okresy, ORP, obce až na úroveň jednotlivých škol. Současně bude možné sledovat tento typ úspěšnosti i pro oblasti specifického zájmu, jakými jsou SPR nebo SVL. V tomto případě bude možné vyhodnocovat nakolik se absolventi různých součástí vzdělávací soustavy ze znevýhodněných oblastí liší v uplatnění na trhu práce od ostatních absolventů.

Stávající evaluace vzdělávacího systému končí okamžikem, kdy žák opouští základní, střední nebo vyšší odborné vzdělávání, a omezuje se tak pouze na zjišťování znalostí a dovedností v době, kdy je žák uvnitř soustavy primárního a sekundárního vzdělávání. K dispozici máme národní zjišťování, mezinárodní šetření, přijímací zkoušky na SŠ a státní maturity, jež budou základní datovou oporou. Stále však není k dispozici takový evaluační nástroj, který by dokázal zhodnotit, jak jsou různí žáci, studenti a učni úspěšní na trhu práce, případně jak překročili, replikovali či zhoršili sociální postavení, se kterým do systému počátečního vzdělávání vstupovali – tedy nakolik je vzdělávací soustava pomohla připravit na profesní život v kontextu podmínek, v nichž se pohybovali (např. zda se během studia podařilo zmírnit znevýhodnění, s nimiž žáci vstupovali do vzdělávací soustavy apod.). Stávající evaluace výsledků vzdělávací soustavy nereflkuje uplatnění absolventů škol na trhu práce, tedy reálné využití výsledků vzdělávání v praxi a výsledkem této subaktivity bude nastavení systému evaluace, který propojí výsledky vzdělávací soustavy s uplatněním na trhu práce.

V rámci této subaktivity bude vycházeno z některých dílčích činností, které byly dosud vykonány a spojuvat doposud nepropojená data. Jedná se o realizaci dřívějších projektů MŠMT k přechodu absolventů SŠ a VŠ na trh práce (především aktivity Centra pro studium vysokého školství), ČŠI (např. zajištění dostupnosti a systematického předávání dat vážících se na trh práce pro následné analytické využití v oblasti vzdělávání) a analytické činnosti Národního pedagogického institutu (propojování dat Úřadu práce s daty o absolventech středních škol), případně výstupy dalších institucí (mimo jiných i Ministerstva práce a sociálních věcí).

Smyslem je připravit takový systém sběru a analýzy dat, který rozšíří evaluaci výsledků vzdělávání (zejména na základním a středním stupni) o zohledňování vhodných dat z trhu práce (např. data o nezaměstnanosti, oboru zaměstnání a platových podmínkách) a informací o úspěšnosti ve vysokoškolském vzdělávání. Půjde o propojení a analýzu dat z matriky MŠMT na individuální úrovni žáků s daty o jejich pozdějším uplatnění na trhu práce, případně s daty o jejich studiu na vysoké škole. To do budoucna umožní sledovat, nakolik byli jednotliví žáci později úspěšní ve studiu na vysoké škole a jakým způsobem se uplatnili na trhu práce. Všechna data budou sledována na individuální úrovni, avšak budou vhodným způsobem anonymizována. Technický způsob propojování dat a jejich následná anonymizace budou taktéž předmětem této subaktivity.

Bude vytvořen systém efektivního propojení datových zdrojů a jejich následné analýzy, která umožní zpětně zjistit, jaké faktory a při jakém kontextu vedou k úspěšnějším profesním trajektoriím, a jaké vedou spíše opačným směrem, a to jak v kontextu znevýhodněných podmínek (SVL a SPR), tak v kontextu podmínek standardních. Smyslem je získat evaluační nástroj, který bude sice se zpožděním (daným přechodem žáků ze vzdělávací soustavy do praxe a na VŠ), zato však s vysokou mírou objektivity, schopen sledovat důsledky opatření přijatých na různých úrovních vzdělávací soustavy.

Vzniklý systém evaluace výsledků primárního a sekundárního vzdělávání na základě uplatnění na trhu práce a úspěšnosti v terciárním vzdělávání umožní i zpětné vyhodnocení informací z dosud používaných standardních evaluačních postupů. Nově vytvořený systém tak bude schopen zpětně ukázat, které evaluační postupy (národní testování, mezinárodní šetření, přijímací zkoušky, státní maturity) dokázaly již během průchodu žáka (studenta, učně) vzdělávací soustavou nejlépe predikovat jeho úspěšnost poté, co následně opustí systém počátečního vzdělávání.

Tato subaktivita bude vyžadovat tým složený z pracovníků z velmi odlišných oblastí. Bude zapojen specialista s detailní znalostí systému sběru dat MPSV a úřadů práce. Dále bude zapojen specialista s detailní znalostí matricy VŠ studentů a se znalostí stávajících dat MŠMT a ČŠI. Dále bude zapojen Analytik schopný programovat a propojovat databáze. Dalším členem týmu bude právník, který bude schopen zohlednit a nastavit vhodné právní postupy a podmínky pro propojování databází, anonymizaci dat a práci s daty. Posledním, ale klíčovým členem týmu, bude analytik se sociálně-vědním vzděláním a zkušenostmi s analýzami v oblasti vzdělávání a znalostí dat MŠMT, který bude činnosti koordinovat. Jeho odpovědností bude, aby výsledný systém splňoval zadané požadavky a umožňoval dosáhnout cíle, které byly v této aktivitě popsány.

Výstupy této sub-aktivity budou mít zejména metodickou povahu a celkem jich bude pět. Nejprve vznikne dokument Popis výchozích podmínek pro vytvoření systému evaluace výsledků primárního a sekundárního vzdělávání na základě uplatnění na trhu práce a úspěšnosti v terciárním vzdělávání. Tento materiál bude mapovat stávající podobu datových zdrojů, jejich dostupnost, strukturu a možnosti využití. Následovat bude výstup Systém evaluace výsledků primárního a sekundárního vzdělávání na základě uplatnění na trhu práce a úspěšnosti v terciárním vzdělávání. Tento dokument bude detailně popisovat jakým způsobem bude systém vytvořen a nadále provozován. Na jeho základě započne implementace. Úspěšnost implementace bude testována dvěma pilotážemi: Pilotáž evaluování výsledků primárního a sekundárního vzdělávání na základě uplatnění na trhu práce a Pilotáž evaluování výsledků primárního a sekundárního vzdělávání na základě úspěšnosti v terciárním vzdělávání. Obě pilotáže budou realizovány pouze na základě dat, která již budou v systému dostupná, případně, která budou za tímto účelem do systému vložena. Cílem pilotáží bude testovat schopnost systému přinést takou strukturu dat, která umožní analyzovat výsledky primárního a sekundárního vzdělávání výše popsaným přístupem. Na základě zkušeností z pilotáží vznikne poslední výstup: Metodika pro evaluaci výsledků primárního a sekundárního vzdělávání na základě uplatnění na trhu práce a úspěšnosti v terciárním vzdělávání. Tento dokument by měl shrnovat analytické postupy, které byly odzkoušeny během obou pilotáží.

Výčet jednotlivých produktů je zde:

- Popis výchozích podmínek pro vytvoření systému evaluace výsledků primárního a sekundárního vzdělávání na základě uplatnění na trhu práce a úspěšnosti v terciárním vzdělávání
- Systém evaluace výsledků primárního a sekundárního vzdělávání na základě uplatnění na trhu práce a úspěšnosti v terciárním vzdělávání
- Pilotáž evaluování výsledků primárního a sekundárního vzdělávání na základě uplatnění na trhu práce
- Pilotáž evaluování výsledků primárního a sekundárního vzdělávání na základě úspěšnosti v terciárním vzdělávání
- Metodika pro evaluaci výsledků primárního a sekundárního vzdělávání na základě uplatnění na trhu práce a úspěšnosti v terciárním vzdělávání.

c) Propojenost a systematizace získávání a ukládání dat národních a mezinárodních zjišťování

Cílem této subaktivity bude vytvoření dlouhodobě fungujícího systému managementu a správy dat a informací, kterými Česká republika zejména na centrální úrovni disponuje, neboť kvalitní a aktuální data jsou jednou ze zcela esenciálních podmínek pro formulaci efektivních opatření.

MŠMT je správcem velkého objemu dat (jak již bylo uvedeno zejména dat ze školských rejstříků, školních matic a dalších evidenčních dat škol a školských zařízení, ale rovněž například i některých zcela klíčových dat, která jsou zpravována Centrem pro zjišťování výsledků vzdělávání). V současné době MŠMT buduje Informační systém vzdělávání (aktuálně etapa eEdu-I), jehož jedním z cílů je optimalizace a konsolidace datového fondu nově elektronizovaných agend, jakož i vhodné sdílení dat nejen ve směru k resortním institucím, ale veřejné (státní) správě jako celku. Tato aktivita ministerstva tak vytváří vhodný infrastrukturní základ pro podporu

a realizaci cílů tohoto projektu, avšak je třeba uvažovat, že eEdu se z hlediska optimalizace a konsolidace dat soustředí primárně na využívání a sdílení svých autoritativních dat. S ohledem na potřeby vzdělávací politiky České republiky a definici vhodné formy podpory vzdělávání a vzdělávací soustavy, včetně vymezení souvisejících opatření, je však třeba zajistit systém správy širšího a komplexnějšího objemu dat zahrnujícího významným způsobem i vybraná autoritativní data spravovaná (zejména ČŠI) či zpracovávaná (zejména CZVV) i jinými subjekty v působnosti ministerstva, resp. i autoritativní data vzniklá mimo resort (například v působnosti resortu MPSV). Cílem této aktivity však v této oblasti není vytvoření duplicitních záznamů všech relevantních dat, nýbrž definice vhodných a systematických způsobů či nástrojů pro jejich sdílení (ministerstvu) v rámci sdíleného datového fondu, jejich zpracování a transformace do podoby vyžadované primárně uvažovaným robustním datovým modelem.

Současně ČŠI, jako partner, sdružuje velké množství dat o vzdělávací soustavě z řady vlastních, různě zaměřených a strukturálně postavených, zjišťování a šetření. Zejména u jejich dat získaných z národních šetření je stále potenciál zvýšit jejich využitelnost a výtěžnost. Aby byla data využitelná dlouhodobě a opakovaně, aby umožňovala komparace v prostoru i čase (např. v dlouhodobých časových řadách), aby měla plně reprezentativní charakter, je zapotřebí, aby ČŠI neustále zvyšovala kvalitu a úroveň systému jejich správy, a to vždy s respektem k požadavkům sdíleného datového fondu.

V rámci této subaktivity bude zajištěno, aby systém správy dat pokrýval všechny činnosti, které při práci s daty vyvstávají. Budou systematizovány metody sběru dat s ohledem na požadovanou reprezentativitu a následnou komparabilitu v prostoru i čase a vytvořen systém dlouhodobého plánování jednotlivých testování a dalších činností majících charakter plošných šetření. Dojde ke sjednocení, standardizaci a jedinečnými identifikátory budou označeny podoby otázek/položek v dotaznících. S tím souvisí standardizace označování, popisu a interpretačních zásad jednotlivých zkoumaných ukazatelů. Budou vytvořena pravidla pro archivaci datových souborů podle mezinárodních standardů sociálně-vědních datových archivů.

Výsledkem systematizace a standardizace získávání a ukládání dat bude současně další zvýšení komparability národních zjišťování s mezinárodními šetřeními. Data budou umožňovat sledování jevů v dlouhodobé časové perspektivě a umožní jejich použití i v kauzálních modelech, které pomáhají formulovat opatření směrem do vzdělávací soustavy. Vznikne tak systém disponující časovými řadami dlouhodobě neměnných indikátorů vypovídajících o vzdělávací soustavě od národní úrovně, přes úroveň regionální až (u některých ukazatelů) po úroveň škol.

Výčet jednotlivých produktů je zde:

1. Analytická jednotka MŠMT
2. Datový model školy
3. Databáze analýz
4. Databáze dat (systém dat z dalších šetření pro sekundární analýzy)

Odhadované náklady na KA04: 100 111 243,70 Kč

### 3.5.5 KA5 Vnitřní hodnocení projektu

Klíčová aktivita Vnitřní hodnocení projektu zajišťuje sběr dat o realizaci projektu od cílových skupin a spolupracovníků projektu s cílem získat datovou a informační oporu pro řízení projektu. Sběry dat se budou týkat tří hlavních věcných aktivit, tj. KA2, KA3 a KA4.

KA Vnitřní hodnocení bude zajišťovat následující odborné práce:

- Technické zajištění sběru dat a jejich analýz, systematizace a archivace dat. Využity budou stávající informační systémy organizace, její softwarové licence.
- Analýzy potřeb cílových skupin v oblastech působení projektu – zpracování nástrojů, zajištění sběru dat, jejich analýz a zpracování zpráv. Slouží především při přípravě produktů projektu, zejména analytických výstupů a vizualizaci a výklad dat. Využity budou k zjištění aktuálnosti analytických činností a možné úpravy ve vizualizaci dat a interpretaci.
- Procesní evaluace se zaměřením na funkčnost vznikajících platforem nebo produktů, hodnocení podmínek jejich fungování, postoje spolupracovníků nebo cílových skupin k činnosti projektu, komunikaci v týmech, organizaci a řízení práce v týmech. Cílem je získat podklad pro řízení a úpravu pracovních podmínek vznikajících platforem nebo úpravu produktů za účelem maximalizace přínosu pro cílovou skupinu.
- Hodnocení informačně osvětových akcí účastníky pomocí bezprostřední zpětné vazby se zaměřením na témata jako jsou organizační stránka akce, technická funkčnost, obsah, přínos pro praxi. Bude sloužit především pro operativní a krátkodobé řízení kvality akcí.
- Evaluace efektů projektu se budou týkat především dvou oblastí. Jednak půjde o výstupy, které budou primárně přehledově sledovány v KA Řízení. KA Vnitřní hodnocení projektu bude upozorňovat především na rozložení plnění výstupů vzhledem k různým cílovým skupinám v rámci jednotlivých KA a kontrolovat rovnoměrnost plnění. Dále půjde o oblast výsledků, kde budou mapovány změny, které nastaly v souvislosti s využíváním produktů projektu. Využity budou pro řízení konkrétních věcných KA, ale také pro KA Spolupráce a komunikace v podobě příkladů dobré praxe nebo jako podklad pro PR projektu. V této části evaluace bude sledován i potenciál pro měření dopadů projektu.

Produkty KA Vnitřní hodnocení projektu budou mít různou formu podle účelu a jejich využití. Půjde především o následující hlavní formy výstupů:

- Infografika – stručný výstup shrnující klíčová data ke konkrétnímu tématu za konkrétní období ve vizuálně jednoduché a laicky srozumitelné podobě bez rozsáhlejších textů (spolupráce s KA Spolupráce a komunikace); je určena zpravidla pro cílovou skupinu, spolupracovníky nebo partnery projektu, popř. řídicí orgány.
- Interní reporty – textově stručné reporty obsahující přehledné grafické, popř. tabulkové výstupy z analýzy dat za kratší období. Jsou využívány k operativnímu a krátkodobému řízení kvality projektu, umožňují monitoring realizace aktivit, další plánování a dílčí úpravy produktů.
- Evaluační zprávy – shrnující zprávy za delší období anebo cyklus realizace produktů (typicky rok), obsahují popis evaluačního designu, harmonogramy prací, popis vzorku a analytický text ve strukturované podobě. Jejich součástí je shrnutí hlavních nálezů a doporučení pro konkrétní klíčovou aktivitu. Jsou určeny k dlouhodobějšímu plánování v rámci KA, popř. ke koncepčním úpravám produktů.



Výstupem klíčové aktivity budou 3 hodnotící/evaluační zprávy.

Přehled plánovaných analytických/hodnoticích/evaluačních činností projektu bude v požadované struktuře obsažen v příloze žádosti o podporu s názvem *Plán vnitřního hodnocení projektu*.

Odhadované náklady na KA05: 5 161 340,81 Kč

### 3.5.6 KA6 Spolupráce a komunikace

Klíčová aktivita bude podporovat kooperaci s odbornou veřejností prostřednictvím společných jednání, odborných panelů, díky čemuž bude docházet ke sdílení informací a zkušeností, koordinaci další činnosti a zabránění překryvům v činnostech projektů. Úkolem aktivity bude mimo jiné zapojit zainteresované skupiny, získat podporu odborné veřejnosti a zajistit pravidelný kontakt se zástupci školského terénu, projektů IPs, MŠMT, ČŠI a dalšími. Klíčová aktivita bude zároveň získávat zpětnou vazbu a další informace od cílové skupiny (účastníci společných jednání a odborných panelů) a dále je využívat.

Výstupy KA Spolupráce a komunikace:

#### **Společné jednání zástupců IPs OP JAK**

KA bude realizovat společná jednání s realizačními týmy IPs OP JAK, které jsou v daném kalendářním roce realizovány v této výzvě. Bude podporovat jejich spolupráci a vzájemnou a průběžnou komunikaci za účelem efektivního využívání poznatků napříč projektovými týmy. Zároveň bude tato činnost bránit překryvům mezi jednotlivými projekty a jejich cíli.

Během realizace projektu bude organizováno **5 společných jednání**.

#### **Odborné panely**

Účelem odborných panelů je představit odborné veřejnosti aktuální výstupy a informace z realizace projektu, přispět k výměně zkušeností v odborné komunitě a sdílení inspirativní praxe, zajistit zpětnou vazbu pro projektový tým na průběžné výsledky projektu a získat nové kontakty s odbornou veřejností využitelné pro expertní a odborné pozice v rámci realizace projektu.

- **Zaměření odborných panelů:**
  - Práce s daty v oblasti vzdělávání v kontextu snižování nerovností ve vzdělávání
  - Práce s daty v kontextu kvality a efektivity vzdělávání

Cílovou skupinou odborných panelů budou zástupci odborné veřejnosti, tedy škol, vzdělávacích institucí a organizací, relevantních příjemců projektů OP JAK a dalších relevantních aktérů, pro které mohou závěry odborných panelů a konferencí představovat inspirativní podněty pro jejich činnost.

Odborný panel může být realizován jak prezenční, tak distanční formou (případně je možná i hybridní forma), minimální délka jednoho odborného panelu je 3 hodiny (3 x 45 min.).

Během realizace projektu proběhne **10 odborných panelů**.

Aby bylo dosaženo co největší informovanosti odborné i široké veřejnosti, budou všechny odborné panely zaznamenávány a **videozáznamy** budou vystaveny na veřejně dostupných zdrojích (YouTube, web).

Klíčová aktivita bude zaměřena na všechny cílové skupiny (pedagogické pracovníky MŠ, ZŠ, SŠ, ředitele a širší vedení MŠ, ZŠ, SŠ, odborné pracovníky a studenty vysokých škol, odbornou veřejnost, zřizovatele škol) a bude probíhat po celou dobu trvání projektu.

### **Informačně osvětové akce**

V návaznosti na klíčové aktivity 2, 3 a 4 a jejich výstupy proběhnou během realizace projektu **minimálně 3 odborné konference** k výstupům z realizovaných šetření a ostatním aktivitám projektu. Účelem odborné konference je představit odborné veřejnosti aktuální výstupy a informace z realizace projektu, přispět k výměně zkušeností v odborné komunitě a sdílení inspirativní praxe, zajistit zpětnou vazbu pro projektový tým na průběžné výsledky projektu a získat nové kontakty z řad odborné veřejnosti.

Cílovou skupinou konferencí budou zástupci odborné veřejnosti, tedy škol, vzdělávacích institucí a organizací, relevantních příjemců projektů OP JAK a dalších relevantních aktérů.

Odhadované náklady na KA06: 14 495 418,40 Kč

3.6 Hlavní plánované výstupy/produkty včetně akceptačních kritérií

#ID	Název a typ výstupu	Vazba na KA	Kvalita	Akceptace	Metoda akceptace	Zodpovědnost za dodání výstupu
2.1	Mezinárodní šetření PISA	KA02	Obsahuje šetření PISA 2022, PISA 2025 – národní zpráva, mezinárodní zpráva, datové soubory.  Kvalitativní nároky vyplývají z mezinárodních standardů stanovených pro národní zprávy z šetření.	Řídící výbor	Projednáním a odsouhlasením na jednání Řídícího výboru	HPM
2.2	Mezinárodní šetření TIMSS	KA02	Obsahuje šetření TIMSS 2023–4. ročník, TIMSS 2023–8. ročník - národní zpráva, mezinárodní zpráva, datové soubory.  Kvalitativní nároky vyplývají z mezinárodních standardů stanovených pro národní zprávy z šetření.	Řídící výbor	Projednáním a odsouhlasením na jednání Řídícího výboru	HPM
2.3	Mezinárodní šetření PIRLS	KA02	Obsahuje šetření PIRLS 2026 - národní zpráva, mezinárodní zpráva, datové soubory.  Kvalitativní nároky vyplývají z mezinárodních standardů stanovených pro národní zprávy z šetření.	Řídící výbor	Projednáním a odsouhlasením na jednání Řídícího výboru	HPM
2.4	Mezinárodní šetření TALIS	KA02	Obsahuje šetření TALIS 2024 - národní zpráva, mezinárodní zpráva, datové soubory.  Kvalitativní nároky vyplývají z mezinárodních standardů stanovených pro národní zprávy z šetření.	Řídící výbor	Projednáním a odsouhlasením na jednání Řídícího výboru	HPM
2.5	Mezinárodní šetření ICILS	KA02	Obsahuje šetření ICILS 2023 - národní zpráva, mezinárodní zpráva, datové soubory.	Řídící výbor	Projednáním a odsouhlasením	HPM

			Kvalitativní nároky vyplývají z mezinárodních standardů stanovených pro národní zprávy z šetření.		na jednání Řídícího výboru	
3.1	Pokročilé analýzy výsledků mezinárodních šetření	KA03	Obsahuje sekundární analýzy mezinárodních šetření PIRLS 2021 v ČR, PISA 2022 v ČR: matematická, čtenářská a přírodovědná gramotnost, PISA 2022 v ČR: finanční gramotnost, PISA 2022 v ČR: oblast tvůrčího myšlení, TIMSS 2023 v ČR: 4. ročník, TIMSS 2023 v ČR: 8. ročník, ICILS 2023 v ČR, TALIS 2024 v ČR, PISA 2025 v ČR: přírodovědná, matematická a čtenářská gramotnost	Řídící výbor	Hlasováním na jednání Řídícího výboru na základě doložení výstupů a hodnocení kvality	HPM
3.2	Analýzy časových trendů mezinárodních šetření	KA03	Obsahuje Analýzy vývoje vzdělávání v ČR na základě mezinárodních šetření PISA, TIMSS, PIRLS a TALIS	Řídící výbor	Hlasováním na jednání Řídícího výboru na základě doložení výstupů a hodnocení kvality	HPM
4.1	Pokročilé sekundární a analýzy časových trendů národních šetření	KA04	Obsahuje analýzu trendů v nerovnostech vzdělávací soustavy v regionech ČR, analýzu národních dat časové povahy z oblasti vzdělávání – pilotáž I, analýzu dynamiky personálního zabezpečení vzdělávací soustavy, analýzu národních dat časové povahy z oblasti vzdělávání – pilotáž II, analýzu diferencovanosti vzdělávací nabídky v základním vzdělávání a její dynamiky v čase, analýzu národních dat časové povahy z oblasti vzdělávání – pilotáž III, analytickou zprávu – wellbeing dětí, žáků a studentů, analytickou zprávu – mimořádné šetření mezi pedagogy MŠ, ZŠ, SŠ, analytickou zprávu – mimořádné	Řídící výbor	Hlasováním na jednání Řídícího výboru na základě doložení výstupů a hodnocení kvality	HPM

			šetření dětí, žáků, studentech - cizincích v systému a bariér jejich integrace			
4.2	Provázaná data evaluující výsledky vzdělávacího systému s daty z trhu práce	KA04	Obsahuje metodiku zpětné evaluace vzdělávací soustavy s propojením na data z trhu práce a pilotáž evaluace vzdělávací soustavy s propojením na data z trhu práce	Řídící výbor	Hlasováním na jednání Řídícího výboru na základě doložení výstupů a hodnocení kvality	HPM
4.3	Systematizované získávání a ukládání dat národních a mezinárodních zjišťování	KA04	Obsahuje Analytickou jednotku MŠMT, Datový model školy, Standardy pro pořizování a spravování dat časové povahy, Metodiku pro zpracování a analýzu dat časové povahy MŠMT, Sadu typizovaných nástrojů pro analýzu dat časové povahy MŠMT, Databázi analýz, Databázi dat	Řídící výbor	Hlasováním na jednání Řídícího výboru na základě doložení výstupů a hodnocení kvality	HPM
5.1	Průběžná evaluační zpráva	KA05	Min. 2 evaluační zprávy dle vzoru dodaného poskytovatelem dotace	Řídící výbor	Hlasováním na jednání Řídícího výboru na základě doložení výstupů a hodnocení kvality	HPM
5.2	Závěrečná evaluační zpráva	KA05	1 závěrečná evaluační zpráva dle vzoru dodaného poskytovatelem dotace	Řídící výbor	Hlasováním na jednání Řídícího výboru na základě doložení výstupů a hodnocení kvality	HPM

6.1	Setkání s IPs	KA06	Zorganizování min. 5 setkání se zástupci ostatních IPs v průběhu realizace projektu	Řídící výbor	Hlasováním na jednání Řídícího výboru na základě doložení výstupů a hodnocení kvality	HPM
6.2	Odborný panel	KA06	Min. 10 setkání odborného panelu, identifikace problémů, návrh cílového stavu a doporučení opatření pro MŠMT pro oblasti Práce s daty v oblasti vzdělávání v kontextu snižování nerovností ve vzdělávání a Práce s daty v oblasti vzdělávání v kontextu kvalita a efektivita vzdělávání	Řídící výbor	Technika revize kvality – prezentace doporučení Řídícímu výboru, diskuse a hlasování	HPM
6.3	Informačně osvětové akce	KA06	Min. 3 informačně osvětové akce typu konference v průběhu realizace projektu, na nichž budou prezentována zjištění z realizovaných analýz.	Řídící výbor	Hlasováním na jednání Řídícího výboru na základě doložení výstupů (program konference, prezentace) a hodnocení kvality.	HPM

### 3.7 Indikátory

#### Indikátory povinné k naplnění

Kód indikátoru	Název	Měrná jednotka	Typ indikátoru	Cílová hodnota
549 020	Počet národních systémů	Národní systémy	výstup	1
521 007	Počet dílčích vzdělávacích produktů	Produkty	výstup	33 <sup>7</sup>
510 172	Počet osvětových akcí	Akce	výstup	3
526 020	Počet platforem pro odborná tematická setkání	Platformy	výstup	2
508 102	Počet organizací ovlivněných intervencí RgŠ	Organizace	výsledek	2

<sup>7</sup> V indikátoru jsou zahrnuty následující produkty: KA2: 7 mezinárodní šetření, KA3: 9 sekundárních analýz + 3 časové trendy, KA4: 9 (3 pilotáže + 3 šetření + standard + metodika + sada nástrojů) + 5 (popis + systém evaluace + 2 pilotáže + metodika).

### 3.8 Rozpočet

Kód	Název	Částka v Kč
<b>1.1</b>	<b>Celkové způsobilé výdaje</b>	<b>267 721 734,44</b>
<b>1.1.1</b>	<b>Výdaje tvořící základ pro výpočet paušálních nákladů</b>	<b>250 207 228,45</b>
<b>1.1.1.1</b>	<b>Přímé výdaje</b>	<b>221 346 016,56</b>
<b>1.1.1.1.1</b>	<b>Výdaje investiční</b>	-
1.1.1.1.1.1	Dlouhodobý hmotný majetek	-
1.1.1.1.1.2	Dlouhodobý nehmotný majetek	-
<b>1.1.1.1.2</b>	<b>Výdaje neinvestiční</b>	<b>221 346 016,56</b>
1.1.1.1.2.1	Hmotný majetek	<b>1 924 602,00</b>
1.1.1.1.2.2	Nehmotný majetek	-
1.1.1.1.2.3	Odpisy	-
1.1.1.1.2.4	Osobní výdaje - odborný tým	<b>205 884 914,56</b>
1.1.1.1.2.5	Autorské honoráře	-
1.1.1.1.2.6	Cestovní náhrady	<b>2 300 000,00</b>
1.1.1.1.2.7	Nákup služeb	<b>11 236 500,00</b>
1.1.1.1.2.8	Přímá podpora	-
<b>1.1.1.2</b>	<b>Jednorázové částky (výdaje neinvestiční)</b>	<b>21 407 742,00</b>
<b>1.1.1.3</b>	<b>Jednotkové náklady (výdaje neinvestiční)</b>	-
<b>1.1.1.4</b>	<b>Rezerva pro osobní výdaje (výdaje neinvestiční)</b>	<b>7 453 469,89</b>
<b>1.1.2</b>	<b>Paušální náklady (výdaje neinvestiční)</b>	<b>17 514 505,99</b>



## IV. DOPLŇUJÍCÍ PARAMETRY PROJEKTU

### 4.1 Rámcový harmonogram projektu

KA1	Řízení projektu	03/2023– 12/2027
KA2	Šetření PISA 22	03/2023– 12/2025
	TIMSS 2023 – 4. ročník	03/2023– 12/2026
	TIMSS 2023 – 8. ročník	03/2023 - 12/2026
	ICILS 2023	03/2023 - 12/2026
	TALIS 2024	03/2023 - 12/2026
	PISA 2025	01/2024 - 12/2027
	PIRLS 2026	01/2025 - 12/2027
KA3	Sekundární analýza PIRLS 2021	05/2023 - 02/2024
	Sekundární analýza PISA 2022: matematická, čtenářská a přírodovědná gramotnost	01/2024 - 10/2024
	Sekundární analýza PISA 2022: finanční gramotnost	04/2024 - 01/2025
	Sekundární analýza PISA 2022: oblast tvůrčího myšlení	09/2024 - 06/2025
	Sekundární analýza TIMSS 2023: 4. ročník	11/2024 - 08/2025
	Sekundární analýza TIMSS 2023: 8. ročník	11/2024 - 08/2025
	Sekundární analýza ICILS 2023	01/2025 - 10/2025
	Sekundární analýza TALIS 2024	09/2025 - 06/2026
	Sekundární analýza PISA 2025: přírodovědná, matematická a čtenářská gramotnost	12/2026 - 08/2027
	1. dlouhodobé analýzy mezinárodních šetření (OECD)	11/2025 - 10/2026
	2. dlouhodobé analýzy mezinárodních šetření (4. ročník IEA)	03/2026 - 02/2027
	3. dlouhodobé analýzy mezinárodních šetření (8. ročník IEA)	10/2026 - 12/2027
	KA4	Analýza analytických procesů
Modifikace analytických procesů		10/2023 - 12/2024
1. pilotáž časových řad		06/2024 - 07/2025

	2. pilotáž časových řad	05/2025 - 06/2026
	3. pilotáž časových řad	04/2026 - 04/2027
	Tvorba metodiky pro práci analytiků MŠMT	01/2027 - 12/2027
KA5	Průběžná evaluace projektu	03/2023 - 12/2027
KA6	Spolupráce a komunikace	03/2023 - 12/2027

#### 4.2 Předpokládaná zadávací řízení

Předmět veřejné zakázky	Rok realizace	Předpokládaná hodnota VZ (malého rozsahu/ podlimitní/nadlimitní)
Vybavení pro realizační tým	2023	1 652 102 Kč
Zajištění informačních akcí	2023	900 000 Kč
Statistický a geoinformační systém	2023	780 000 Kč
Interní vzdělávání	2023	1 366 000 Kč
Reprografické práce	2024	500 000 Kč
Reprografické a tiskové práce - ČŠI	2023, 2024, 2025, 2026, 2027	1 996 500 Kč
Překlady - ČŠI	2023, 2024, 2025, 2026, 2027	1 089 000 Kč

### 4.3 Analýza rizik

Hodnota	Pravděpodobnost výskytu	Popis
1	velmi malá	vyskytne se pouze ve výjimečných případech
2	malá	někdy se může vyskytnout, ale není to pravděpodobné
3	střední	někdy se může vyskytnout
4	vysoká	pravděpodobně se vyskytne
5	velmi vysoká	vyskytne se skoro vždy

Hodnota	Dopad	Popis
1	velmi malý	neovlivňuje znatelně běh projektu, neřeší se na úrovni vedení projektu
2	malý	ovlivňuje pouze vnitřní chod projektových týmů/projektu, řeší většinou hlavní projektový manažer popřípadě projektové týmy, vlivy se většinou vyřeší v rámci operativního řízení projektu
3	střední	ovlivňuje vztahy při realizaci stanovených cílů projektu, negativní vliv na dosažení stanovených cílů a úkolů není zanedbatelný, vyžaduje informovat ŘV projektu
4	vysoký	významná ztráta, značná škoda, závažná škoda nebo nesrovnalost vedoucí k právním nebo trestně právním šetřením, snížení kompetencí, dále problém ohrožení dosažení stanovených cílů projektu nebo s implementací programových podpor, vyžaduje se řešení od vrcholového vedení organizace
5	nepřijatelný	projekt bude pravděpodobně ztracen, téměř jisté vysoké procento nezpůsobilých výdajů, projekt nedosáhne klíčových ukazatelů, projekt nedočerpá plánované finanční prostředky, vyžaduje se řešení od vrcholového vedení organizace

		Dopad rizika				
		Velmi malý	Malý	Střední	Vysoký	Velmi vysoký
Pravděpodobnost výskytu	Velmi malá	1	2	3	4	5
	Malá	2	4	6	8	10
	Střední	3	6	9	12	15
	Vysoká	4	8	12	16	20
	Velmi vysoká	5	10	15	20	25

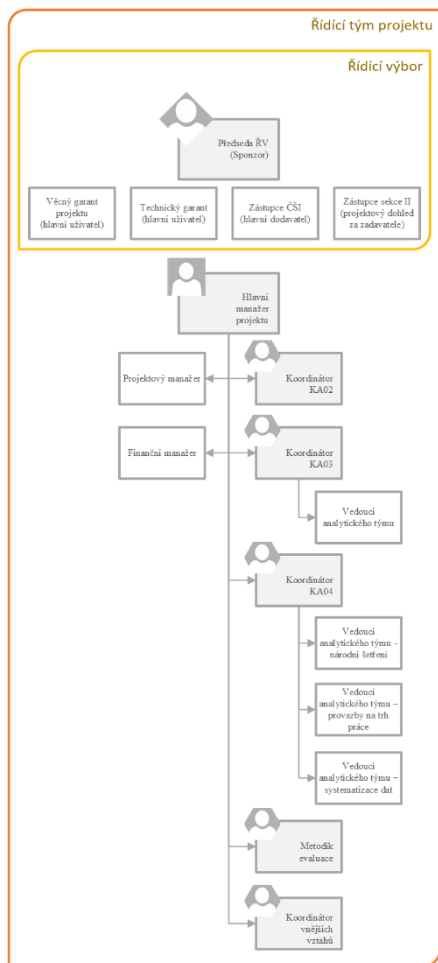
Rizikový profil je barevně odlišen v matici rizik. Rizika nesoucí hodnotu součinu 20 a výše jsou považována za kritická, 8-16 nežádoucí a do 6 přijatelná. Charakteristika profilů je zaznamenána v tabulce níže.

Rizikový profil	Reakce
Přijatelné riziko – hodnoty 1–6	Riziko je třeba sledovat a v případě potřeby přijmout opatření ke snížení rizika.
Nežádoucí riziko – hodnoty 8–16	Je nutno přijmout opatření ke snížení rizika.
Kritické riziko – hodnoty 20–25	Riziko ohrožuje projekt jako celek, vyžaduje urychlené provedení systémových a organizačních opatření.

Katalog rizik					
Riziko	Klíčová aktivita	Výskyt	Dopad	Opatření	Období
Nedodržení harmonogramu projektových aktivit	KA2, KA3, KA4, KA5, KA6	3	5	Využití manažerských nástrojů efektivního systému plánování, pravidelného monitoringu a evaluací jednotlivých kroků	Q2/2023 – Q4/2027
Nekvalitní nebo nedostatečné plnění projektových aktivit ze strany odborných řešitelů	KA2, KA3, KA4	3	4	Využití nástrojů pro vzájemnou spolupráci: kontrola plnění termínů, společné pracovní porady, upomínání odborných řešitelů manažerem projektu	Q3/2023 – Q3/2027
Nedostatek lidských zdrojů, například fluktuace na pozicích odborných řešitelů	KA2, KA3, KA4, KA5, KA6	3	3	Včasný výběrem projektových pracovníků a využitím nástrojů pro jejich motivaci	Q1/2023 – Q4/2027
Neschválení systemizace služebních a pracovních míst v resortu MŠMT	KA3, KA4,	2	5	Dostatečná příprava a zdůvodnění navrhované systemizace, osvěta a otevřená komunikace se zástupci ostatních ministerstev	Q1/2023
Kritický postoj odborné a laické veřejnosti k nastavení datového modelu školy a propojení dat	KA4	3	3	Průběžné, pravidelné, důsledné konzultace a prezentace přínosů monitoringu spravedlnosti vzdělávacího systému se všemi cílovými skupinami	Q1/2024 – Q1/2027
Neúspěšná výběrová řízení	KA1 – KA5	2	2	Kvalitní, včasná příprava výběrových řízení; zajištění oslovení dostatečného počtu možných dodavatelů, důsledná specifikace poptávaných služeb/zboží	Q1/2023 – Q4/2027
Nedostatečně fungující komunikace mezi členy projektového týmu	KA1 – KA6	2	5	Revize procesů řízení komunikace uvnitř projektového týmu, realizace školení ke strategii řízení komunikace.	Q1/2023 – Q4/2027

Rizika související s materiálně technickým vybavením. Nedostatečné prostorové, technické a organizační zázemí pro zajištění projektu	KA1, KA3, KA4	1	3	Vhodné nastavení různých forem jednání a využitelnosti prostor. Průběžná komunikace vedení projektu s provozním oddělením a oddělením provozu informačních a komunikačních technologií	Q1/2023 – Q4/2027
Nedostatečná spolupráce MŠMT a ČŠI	KA2, KA3, KA4	2	5	Nastavené postupy a procesy spolupráce, pravidelné porady projektových týmů, jasně vymezené principy ve smlouvě o partnerství, otevřená komunikace mezi subjekty	Q1/2023 – Q4/2027
Neochota externích subjektů sdílet data v potřebném formátu a úrovni detailu	KA4	3	3	Kvalitní a včasná analýza formátu sbíraných dat, důsledná specifikace využitelnosti dat a jasná formulace popisu potřebného formátu dat, průběžná komunikace a vyjednávání s externími subjekty, zavedení metodiky sběru dat	Q1/2024 – Q1/2027
Nízká ochota a participace věcně příslušných útvarů MŠMT implementovat výstupy projektu a z nich plynoucí doporučení	KA2, KA3, KA4	3	1	Jasná interpretace výzkumných zjištění, jasná formulace doporučení a pravidelné porady a jednání se zástupci věcně příslušných útvarů	Q1/2024 – Q1/2027
Liknavost některých cílových skupin ve využívání některých vyvinutých metod, postupů a nástrojů	KA4	3	1	Projektové výstupy mají primárně sloužit MŠMT, a to s ohledem na zodpovědnost směřování vzdělávací politiky, kterou má MŠMT v kompetenci. Sekundárně i ostatním uživatelům, zejména pak ředitelům a zřizovatelům k jejich rozhodnutím o plánování a koncepci vzdělávání. I tady platí, že bude třeba všem potenciálním uživatelům přínosy vyvíjených metod a nástrojů průběžně vysvětlovat, tak, aby vnímali jejich přidanou hodnotu, a to prostřednictvím metodik, standardů a konferencí.	Q1/2024 – Q4/2027

## 4.4 Řídicí struktura projektu a popis rolí realizačního týmu



Pozn.: Koordinátor KA02 je externí spolupracovník projektu ze strany ČŠI, náklady na tuto pozici nebudou hrazeny z projektu.

#### 4.4.1 Popis rolí členů realizačního týmu

##### Popis realizačního týmu projektu:

##### KA 1 Řízení projektu

- **Hlavní manažer projektu<sup>8</sup>**

*Popis:* Hlavní manažer projektu zodpovídá za řádnou realizaci projektu, koordinuje práci celého týmu a spoluzodpovídá za ni ve spolupráci s vybranými členy odborného realizačního týmu, s nimiž průběžně komunikuje. Přímou řídí činnost administrativního týmu projektu a dohlíží na ni (včetně čerpání rozpočtu). Vyhodnocuje dodržování harmonogramu projektu a zodpovídá za jeho dodržování a za plnění cílů a účelu projektu. Zodpovídá za administraci změnových řízení projektu a za předkládané zprávy o realizaci projektu, a to včetně žádostí o platbu a dalších povinných příloh. Provádí průběžný monitoring realizace projektu a zodpovídá za řízení rizik spojených s realizací projektu. Koordinuje administraci výběrových řízení a dohlíží na ně. Komunikuje s poskytovatelem podpory, případně s dalšími kontrolními orgány. Poskytuje součinnost v případě kontrol/auditů projektu.

Podřízenost	Kategorie	ISPV	FTE	Smlouva	Typ nákladu	Tým
Řídící výbor projektu	Standardní		1,0	PP	Jednorázová částka – b1	Hlavní administrativní

- **Projektový manažer**

*Popis:* Projektový manažer spoluzodpovídá za řádnou realizaci projektu, po administrativní stránce koordinuje a průběžně sleduje práci realizačního týmu, spoluzodpovídá za dodržování harmonogramu projektu a plnění cílů projektu, spolupracuje na administraci změnových řízení projektu, provádí průběžný monitoring realizace projektu, podílí se na zpracování a předkládání zpráv o realizaci projektu a povinných příloh, spoluzodpovídá za řízení rizik spojených s realizací projektu, poskytuje součinnost v případě kontrol/auditů projektu. Komunikuje s členy odborného týmu. Dohlíží na administraci výběrových řízení souvisejících s realizací projektu. Dohlíží na realizaci projektu z hlediska souladu s metodickou dokumentací OP JAK. Zodpovídá za formální správnost předkládaných výstupů. Dbá na dodržení pravidel publicity. Úzce spolupracuje s finančním manažerem a administrativním pracovníkem.

Podřízenost	Kategorie	ISPV	FTE	Smlouva	Typ nákladu	Tým
Hlavní manažer projektu	Standardní		0,5	PP	Jednorázová částka – b1	Hlavní administrativní

- **Finanční manažer**

*Popis:* Finanční manažer zodpovídá za plnění podmínek způsobilosti výdajů projektu, připravuje finanční část zprávy o realizaci projektu, vyplňuje a upravuje žádost o platbu. Dohlíží na realizaci výdajů v souladu s metodickou dokumentací OP JAK, tj. dodržování podmínek způsobilosti výdajů projektu, a zodpovídá za správné prokazování výdajů projektu. Shromažďuje podklady k doložení způsobilosti výdajů. Sleduje čerpání rozpočtu projektu, plnění finančního plánu projektu a spolupracuje na administraci změnových řízení projektu s dopadem do finančního plánu a do rozpočtu projektu či jeho čerpání. Spolupracuje s účetními či dalšími členy týmu, úzce spolupracuje s projektovým manažerem projektu a administrativním

<sup>8</sup> Hlavní projektový manažer musí mít znalosti a zkušenosti z projektového řízení doložené např. certifikátem PRINCE2, IPMA nebo profesní kvalifikací Manažera projektu (kód: 63-007-R) dle NSK 2 či jakýmkoliv jiným certifikátem z projektového řízení.

pracovníkem. Komunikuje s poskytovatelem podpory a spoluúčastní se kontrol/auditů projektu. Výše úvazku je stanovena vzhledem k povinnostem finančního řízení, které vyplývají z podstaty právní formy žadatele, tj. organizační složky státu a vnitřních předpisů MŠMT na způsob proplácení a vykazování výdajů. Nastavené finanční mechanismy zahrnují i práci s úpravami rozpočtu, který musí být v souladu se strukturou státního rozpočtu a kapitolou 333 státního rozpočtu.

Podřízenost	Kategorie	ISPV	FTE	Smlouva	Typ nákladu	Tým
Hlavní manažer projektu	Standardní		1,0	PP	Jednorázová částka – b1	Hlavní administrativní

- **Administrativní pracovník**

*Popis:* Administrativní pracovník provádí administrativní činnosti dle pokynů hlavního manažera projektu, projektového manažera, finančního manažera, eviduje dokumentaci o realizaci projektu, zabezpečuje administrativní úkony při tvorbě zpráv o realizaci projektu, podílí se na organizaci porad realizačního týmu projektu a jednání členů realizačního týmu projektu (např. s dodavateli), eviduje korespondenci související s realizací projektu, archivuje dokumentaci projektu.

Podřízenost	Kategorie	ISPV	FTE	Smlouva	Typ nákladu	Tým
Hlavní manažer projektu	Standardní		1,5	PP	Jednorázová částka – b1	Hlavní administrativní

## KA2: Realizace mezinárodních šetření

**Vedoucí projektového oddělení ČŠI bude financován z rozpočtu partnera ČŠI** (z národních zdrojů mimo projektové pozice), ale zároveň bude součástí řídicí struktury projektu.

- **Specialista mezinárodních šetření (PS/DPČ/DPP) KA2**

*Popis:* Specialista mezinárodních šetření připravuje podklady pro mezinárodní centra jednotlivých mezinárodních šetření. Dohlíží na dodržování všech nezbytných postupů stanovených mezinárodními pravidly. Podílí se na připomínkování a přípravě zahraničních materiálů (např. koncepční rámce, manuály pro hodnocení, manuály pro zadavatele, testy, dotazníky, mezinárodní zprávy). Koordinuje zejména přípravu podkladů pro mezinárodní centra jednotlivých šetření a účastní se na mezinárodní úrovni pravidelných setkání zástupců zapojených států a dalších odborných akcí (řídicí výbory, semináře, školení, konference, workshopy apod.). Zahraniční poznatky a zkušenosti zprostředkovává dalším odborným pracovníkům. Podílí se na implementaci metodiky jednotlivých mezinárodních šetření v národních podmínkách, připravuje výstupy z těchto šetření. V jednotlivých fázích realizace šetření usměrňuje a koordinuje další týmy potřebné pro úspěšné naplnění etap (zejména odborné pracovníky zapojené na dohody mimo pracovní poměr). Spolupracuje také na dílčích činnostech týkajících se zejména datového managementu, zpracování formulářů ze škol, ověřování funkčnosti ICT vybavení škol zapojených do mezinárodních šetření.

Podřízenost	Kategorie	ISPV	FTE	Smlouva	Typ nákladu	Tým
Vedoucí projektového oddělení ČŠI	Standardní	2422	4,8	PP	Přímé vykazování – jednotková sazba a1	Odborný
Vedoucí projektového oddělení ČŠI	Standardní	2422	5424 hod.	DPČ	Přímé vykazování –	Odborný



					jednotková sazba a1	
Vedoucí projektového oddělení ČŠI	Standardní	2422	32727 hod.	DPP	Přímé vykazování – jednotková sazba a1	Odborný

- **Specialista mezinárodních šetření – odborný konzultant a oponent (PS) KA2**

*Popis:* Specialista mezinárodních šetření připravuje podklady pro mezinárodní centra jednotlivých mezinárodních šetření. Dohlíží na dodržování všech nezbytných postupů stanovených mezinárodními pravidly. Podílí se na připomínkování a přípravě zahraničních materiálů (např. koncepční rámce, manuály pro hodnocení, manuály pro zadavatele, testy, dotazníky, mezinárodní zprávy). Spolupracuje na zpracování výstupů z těchto šetření. Systematicky poskytuje zejména průběžnou zpětnou vazbu k výstupům z pohledu externího odborníka, a to zejména se zaměřením na věcnou správnost, relevanci, praktickou využitelnost v rámci inspekčních aktivit a pro využití ostatními cílovými skupinami, připomínkuje v rámci tvorby potřebné materiály z pohledu jejich kvality, poskytuje odborné rady a podněty s ohledem na využitelnost výstupů v rámci činností České školní inspekce a v rámci praxe dalších institucí (školy, veřejné instituce, akademický sektor apod.).

Podřízenost	Kategorie	ISPV	FTE	Smlouva	Typ nákladu	Tým
Vedoucí projektového oddělení ČŠI	Standardní	2422	0,4	PP	Přímé vykazování – jednotková sazba a1	Odborný

- **Odborný konzultant (DPČ) KA2**

*Popis:* Odborný konzultant na problematiku řešené v rámci zpracování výstupů z mezinárodních šetření průběžně spolupracuje na tvorbě jednotlivých výstupů, posuzuje výstupy projektu v jednotlivých fázích přípravy, připomínkuje, dává náměty na úpravy či dopracování atd., a to zejména z pohledu jednotlivých odborností a s ohledem na využitelnost těchto výstupů pro všechny definované cílové skupiny projektu.

Podřízenost	Kategorie	ISPV	FTE	Smlouva	Typ nákladu	Tým
Vedoucí projektového oddělení ČŠI	Standardní	2422	5424 hod.	DPČ	Přímé vykazování – jednotková sazba a1	Odborný

- **Hodnotitel testů (DPP) KA2**

*Popis:* Hodnotitel testů se významně podílí na realizaci mezinárodních šetření především v etapě týkající se vyhodnocování sebraných dat, jedná se zejména o činnosti spojené s vyhodnocováním odpovědí žáků v testových úlohách, didaktickým zpracováním úloh, odbornými překlady materiálů apod.

Podřízenost	Kategorie	ISPV	FTE	Smlouva	Typ nákladu	Tým
Vedoucí projektového oddělení ČŠI	Standardní	2422	24000 hod.	DPP	Přímé vykazování – jednotková sazba a1	Odborný

- **Školní zadavatel a koordinátor (DPP) KA2**

*Popis:* Školní zadavatel a koordinátor se podílí na realizaci mezinárodních šetření přímo na škole, zajišťuje vhodné podmínky a samotný průběh testování. Účastní se potřebných školení, webinářů a studuje příslušné manuály a pokyny k zajištění sběru dat na školách a přípravě potřebného materiálu a vybavení. Vede záznamy o testování, sleduje průběh sběru dat, úzce spolupracuje se specialisty mezinárodních šetření. Spolupracuje dále zejména na ověřování funkčnosti ICT vybavení škol zapojených do sběrů dat, připravuje materiály pro elektronické testování s využitím testových aplikací, USB flash disků, počítačů nebo tabletů.

Podřízenost	Kategorie	ISPV	FTE	Smlouva	Typ nákladu	Tým
Vedoucí projektového oddělení ČŠI	Standardní	2422	65250 hod.	DPP	Přímé vykazování – jednotková sazba a1	Odborný

### KA 3: Pokročilé sekundární a časové analýzy dat mezinárodních šetření

- **Koordinátor klíčové aktivity KA3**

*Popis:* Řídí přípravu a tvorbu sekundární analýzy a koordinuje ji s ostatními činnostmi v rámci projektu. Zodpovídá vedení projektu za průběh klíčové aktivity a přípravu jednotlivých analýz. Je odpovědný za personální složení týmu implementace, úkoluje a rozděluje práci jednotlivým pracovníkům týmu. Kontroluje jejich výstupy a zodpovídá za jejich kvalitu. Rozhoduje o charakteru a rozsahu prezentovaných výstupů.

Podřízenost	Kategorie	ISPV	FTE	Smlouva	Typ nákladu	Tým
Hlavní manažer projektu	Klíčový	1219	0,9	PP	Přímé vykazování – jednotková sazba a1	Odborný

- **Vedoucí analytického týmu KA3**

*Popis:* Vedoucí analytického týmu řídí činnost analytických prací a koordinuje ji s ostatními činnostmi v rámci projektu. Zodpovídá za průběh analytických prací vedení projektu. Je odpovědný za personální složení analytického týmu, úkoluje a rozděluje práci jednotlivým pracovníkům týmu. Kontroluje jejich výstupy a zodpovídá za jejich kvalitu. Vedoucí analytického týmu je zodpovědný za průběh celého procesu analytických prací. Rozhoduje o výběru použitých dat a výběru optimálních analytických metod a postupů. Zodpovídá za realizaci analýz, od jejich pilotáže až po jejich standardizaci. Rozhoduje o charakteru a rozsahu prezentovaných výstupů směřujících k příslušným pracovníkům projektu.

Podřízenost	Kategorie	ISPV	FTE	Smlouva	Typ nákladu	Tým
Koordinátor klíčové aktivity	Klíčový	1219	0,9	PP	Přímé vykazování – jednotková sazba a1	Odborný

- **Hlavní analytik KA3**

*Popis:* Hlavní analytik zodpovídá vedoucímu analytického týmu za realizaci korektních, metodologicky i obsahově náležitě provedených analýz. Hlavní analytik realizuje testování datových zdrojů a testování alternativních metodologických postupů. Provádí náročné analytické úlohy a připravuje metodické postupy pro další analytické práce. Připravuje metodiku pro ostatní analytiky a později pro zaškolení

a předání analytické agendy. Vzhledem k vymezené pracovní náplni, zodpovědnosti a požadavkům na odbornost i podílu na vedení analytiků a pomocných analytiků v KA3 navrhujeme využití kódu ISPV pro řídicí pracovníky v oblasti vzdělávání. Tato pozice bude dále zodpovědná za předávání zkušeností analytikům v KA4 a bude se podílet na nastavení specifikace formátu sběru dat i jednotné metodologie sběru, která umožní propojit data z různých šetření a zdrojů.

Podřízenost	Kategorie	ISPV	FTE	Smlouva	Typ nákladu	Tým
Koordinátor klíčové aktivity /Vedoucí analytického týmu	Klíčový	1219	0,9	PP	Přímé vykazování – jednotková sazba a1	Odborný

- **Analytik KA3**

*Popis:* Samostatně plní analytické úlohy zadané vedoucím analytického týmu na základě metodik vypracovaných hlavním analytikem. Účastní se všech fází výzkumného procesu. Podílí se na získávání dat a jejich náročných transformacích. Analyzuje data a exportuje výsledky analýz. Provádí základní interpretaci analýz. Taktéž zpracovává dílčí analýzy pro hlavního analytika a vedoucího analytického týmu. Pracuje jak samostatně, tak týmově. Je úkolován vedoucím analytického týmu a pracuje v součinnosti s hlavním analytikem.

Podřízenost	Kategorie	ISPV	FTE	Smlouva	Typ nákladu	Tým
Vedoucí analytického týmu /Hlavní analytik	Standardní	2422	3,0	PP	Přímé vykazování – jednotková sazba a1	Odborný

- **Specialista pro práci s daty KA3**

*Popis:* Přípravuje podklady a datové soubory pro analytické pracovníky. Je úkolován vedoucím analytického týmu nebo hlavním analytikem. Na základě připravených metodik provádí získávání dat, jejich transformaci a propojování s ostatními daty. Na základě zadání hlavního analytika a vedoucího analytického týmu vytváří komplexní datové soubory. Provádí rešeršní práce a jednoduché automatizované analytické procesy.

Podřízenost	Kategorie	ISPV	FTE	Smlouva	Typ nákladu	Tým
Vedoucí analytického týmu/Hlavní analytik	Standardní	2422	1,5	PP	Přímé vykazování – jednotková sazba a1	Odborný

#### KA 4: Analýza vzdělávacích dat

- **Koordinátor klíčové aktivity KA4**

*Popis:* Řídí přípravu a tvorbu národních šetření, následných analýz a sekundárních analýz a koordinuje ji s ostatními činnostmi v rámci klíčové aktivity a celého projektu. Zodpovídá vedení projektu za průběh klíčové aktivity a přípravu jednotlivých analýz, vytvoření datového modelu, databáze dat a databáze analýz. Koordinuje jednání s externími subjekty nad možností propojitelnosti dat., zejména

s Ministerstvem práce a sociálních věcí. Je odpovědný za personální složení týmu, úkoluje a rozděluje práci jednotlivým pracovníkům týmu. Kontroluje jejich výstupy a zodpovídá za jejich kvalitu. Rozhoduje o charakteru a rozsahu prezentovaných výstupů.

Podřízenost	Kategorie	ISPV	FTE	Smlouva	Typ nákladu	Tým
Hlavní manažer projektu	Klíčový	1219	1,0	PP	Přímé vykazování – jednotková sazba a1	Odborný

- **Odborník na legislativu KA4**

*Popis:* Poskytuje odborné právní konzultace v oblasti propojování dat a možnosti jejich využití s ohledem na ochranu osobních údajů. Řeší otázky ochrany a zpracování osobních údajů. Zpracovává analýzy a navrhuje možná řešení právních problémů ve výše zmíněných oblastech. Navrhuje možné úpravy legislativy, poskytuje odborné právní konzultace k možnostem propojení dat v souladu s platnou legislativou. Přípravuje podklady a právní stanoviska pro ostatní členy odborného realizačního týmu.

Podřízenost	Kategorie	ISPV	FTE	Smlouva	Typ nákladu	Tým
Koordinátor klíčové aktivity	Klíčový	2422	2000 hod.	DPČ	Přímé vykazování – jednotková sazba a1	Odborný

- **Odborní pracovníci – mediální komunikace a strategie, programování, vizualizace dat, interní vzdělávání, supervize, překlady, oponentury**

*Popis:* Odborní pracovníci na problematiku řešené v rámci projektu průběžně posuzují výstupy projektu, připomínají, dávají náměty na úpravy či dopracování atd., zejména z pohledu jednotlivých odborností a pracovních zařazení členů skupiny a s ohledem na využitelnost těchto výstupů. Zajišťují expertní činnosti nezbytné k naplnění cílů projektu a poskytují poradenství ostatním pracovníkům projektu dle své odbornosti. Zajišťují interní vzdělávání analytických týmů a poskytují jim supervizi.

Podřízenost	Kategorie	ISPV	FTE	Smlouva	Typ nákladu	Tým
Koordinátor klíčové aktivity KA4	Standardní	2422	8000 hod.	DPČ	Přímé vykazování – jednotková sazba a1	Odborný

### **Tým analýz národních šetření a časových řad**

- **Vedoucí analytického týmu – národní šetření a časové řady**

*Popis:* Vedoucí analytického týmu řídí činnost analytických prací a koordinuje ji s ostatními činnostmi v rámci projektu. Zodpovídá za průběh analytických prací vedení projektu. Je odpovědný za personální složení analytického týmu, úkoluje a rozděluje práci jednotlivým pracovníkům týmu. Kontroluje jejich výstupy a zodpovídá za jejich kvalitu. Vedoucí analytického týmu je zodpovědný za průběh celého procesu analytických prací. Rozhoduje o výběru použitých dat a výběru optimálních analytických metod a postupů. Zodpovídá za realizaci analýz, od jejich pilotáže až po jejich standardizaci. Rozhoduje o charakteru a rozsahu prezentovaných výstupů směřujících k příslušným pracovníkům projektu.

Podřízenost	Kategorie	ISPV	FTE	Smlouva	Typ nákladu	Tým
-------------	-----------	------	-----	---------	-------------	-----

Koordinátor klíčové aktivity	Standardní	1219	1,0	PP	Přímé vykazování – jednotková sazba a1	Odborný
------------------------------	------------	------	-----	----	--	---------

- **Analytik – národní šetření a časové řady**

*Popis:* Samostatně plní analytické úlohy zadané vedoucím analytického týmu na základě metodik vypracovaných hlavním analytikem. Účastní se všech fází výzkumného procesu. Podílí se na získávání dat a jejich náročných transformacích. Analyzuje data a exportuje výsledky analýz. Provádí základní interpretaci analýz. Taktéž zpracovává dílčí analýzy pro vedoucího analytického týmu. Pracuje jak samostatně, tak týmově. Je úkolován vedoucím analytického týmu a pracuje v součinnosti s koordinátorem klíčové aktivity.

Podřízenost	Kategorie	ISPV	FTE	Smlouva	Typ nákladu	Tým
Vedoucí analytického týmu	Standardní	2422	3,0	PP	Přímé vykazování – jednotková sazba a1	Odborný

- **Specialista pro práci s daty**

*Popis:* Zajišťuje získávání dat, jejich strukturu a popis a návazně navrhuje možné analytické postupy ve spolupráci s vedoucím analytického týmu, navrhuje postupy tvorby indikátorů, zpracovává objemná statistická data a kontextuálně je propojuje. Je přímo podřízený vedoucímu analytického týmu.

Podřízenost	Kategorie	ISPV	FTE	Smlouva	Typ nákladu	Tým
Vedoucí analytického týmu	Standardní	2422	1,0	PP	Přímé vykazování – jednotková sazba a1	Odborný

### **Tým provazby na trh práce**

- **Vedoucí analytického týmu – provazby na trh práce**

*Popis:* Vedoucí analytického týmu řídí činnost analytických prací a koordinuje ji s ostatními činnostmi v rámci projektu. Zodpovídá za průběh analytických prací vedení projektu. Je odpovědný za personální složení analytického týmu, úkoluje a rozděluje práci jednotlivým pracovníkům týmu. Kontroluje jejich výstupy a zodpovídá za jejich kvalitu. Vedoucí analytického týmu je zodpovědný za průběh celého procesu analytických prací. Rozhoduje o výběru použitých dat a výběru optimálních analytických metod a postupů. Zodpovídá za realizaci analýz, od jejich pilotáže až po jejich standardizaci. Rozhoduje o charakteru a rozsahu prezentovaných výstupů směřujících k příslušným pracovníkům projektu.

Podřízenost	Kategorie	ISPV	FTE	Smlouva	Typ nákladu	Tým
Koordinátor klíčové aktivity	Standardní	1219	1,0	PP	Přímé vykazování – jednotková sazba a1	Odborný

- **Analytik – provazby na trh práce**

*Popis:* Samostatně plní analytické úlohy zadané vedoucím analytického týmu na základě metodik vypracovaných hlavním analytikem. Účastní se všech fází výzkumného procesu. Podílí se na získávání dat

a jejich náročných transformacích. Analyzuje data a exportuje výsledky analýz. Provádí základní interpretaci analýz. Taktéž zpracovává dílčí analýzy pro hlavního analytika a vedoucího analytického týmu. Pracuje jak samostatně, tak týmově. Je úkolován vedoucím analytického týmu a pracuje v součinnosti s hlavním analytikem.

Podřízenost	Kategorie	ISPV	FTE	Smlouva	Typ nákladu	Tým
Vedoucí analytického týmu	Standardní	2422	2,0	PP	Přímé vykazování – jednotková sazba a1	Odborný

- **Specialista – provazby na trh práce**

*Popis:* Zajišťuje expertní činnosti propojující analytické práce a strukturu dat ze vzdělávání a trhu práce. Zodpovídá za vytvoření modelu propojení dat z trhu práce a výsledků vzdělávání. Je přímo podřízený vedoucímu analytického týmu.

Podřízenost	Kategorie	ISPV	FTE	Smlouva	Typ nákladu	Tým
Vedoucí analytického týmu	Standardní	2422	1,00	PP	Přímé vykazování – jednotková sazba a1	Odborný

#### **Tým propojených dat a jejich systematizace**

- **Vedoucí analytického týmu – propojená data a jejich systematizace**

*Popis:* Vedoucí analytického týmu řídí činnost analytických prací a koordinuje ji s ostatními činnostmi v rámci projektu. Zodpovídá za průběh analytických prací vedení projektu. Je odpovědný za personální složení analytického týmu, úkoluje a rozděluje práci jednotlivým pracovníkům týmu. Kontroluje jejich výstupy a zodpovídá za jejich kvalitu. Vedoucí analytického týmu je zodpovědný za průběh celého procesu analytických prací. Rozhoduje o výběru použitých dat a výběru optimálních analytických metod a postupů. Zodpovídá za realizaci analýz, od jejich pilotáže až po jejich standardizaci. Rozhoduje o charakteru a rozsahu prezentovaných výstupů směřujících k příslušným pracovníkům projektu.

Podřízenost	Kategorie	ISPV	FTE	Smlouva	Typ nákladu	Tým
Koordinátor klíčové aktivity	Standardní	1219	1,0	PP	Přímé vykazování – jednotková sazba a1	Odborný

- **Analytik – propojená data a jejich systematizace**

*Popis:* Samostatně plní analytické úlohy zadané vedoucím analytického týmu. Úzce spolupracuje s věcně příslušnými sekcemi MŠMT. Podílí se na získávání dat a analyzuje potřeby ostatních útvarů MŠMT. Provádí sběr dosud realizovaných výzkumů a koordinuje zadání jednotlivých analýz dle potřeb. Podílí se na vytvoření databáze výzkumů a databáze dat. Je zodpovědný za správný popis dat a výzkumů k jejich dalšímu využití. Pracuje jak samostatně, tak týmově. Je úkolován vedoucím analytického týmu.

Podřízenost	Kategorie	ISPV	FTE	Smlouva	Typ nákladu	Tým
Vedoucí analytického týmu	Standardní	2422	4,0	PP	Přímé vykazování – jednotková sazba a1	Odborný

- **Specialista na propojení dat**

*Popis:* Zodpovídá za vytvoření datového modelu školy a způsobu propojení dat z různých zdrojů.

Podřízenost	Kategorie	ISPV	FTE	Smlouva	Typ nákladu	Tým
Vedoucí analytického týmu	Standardní	2422	0,5	PP	Přímé vykazování – jednotková sazba a1	Odborný

- **Programátor databází**

*Popis:* Zodpovídá za návrhy datových struktur, skladů a reportů. Optimalizuje výkon databází a implementuje nástroje a funkce pro práci s daty. Podílí se na vývoji nových inovativních řešení při práci s daty a datovými strukturami. Je přímo podřízený vedoucímu analytického týmu.

Podřízenost	Kategorie	ISPV	FTE	Smlouva	Typ nákladu	Tým
Vedoucí analytického týmu/ Koordinátor klíčové aktivity	Standardní	2422	1,0	PP	Přímé vykazování – jednotková sazba a1	Odborný

#### KA 5: Vnitřní hodnocení projektu

- **Metodik evaluace**

*Popis:* Koordinuje a řídí naplňování dílčích činností v rámci klíčové aktivity, zajišťuje průběžné a důsledné posuzování všech relevantních projektových výstupů, přičemž sám tyto výstupy rovněž posuzuje, zajišťuje aplikaci relevantních hodnotících rámců při evaluačních procesech, nastavuje pravidla a parametry evaluace a zajišťuje přenos výsledků evaluace směrem k dalším projektovým pracovníkům a dohlíží na zohlednění evaluačních výstupů při jejich úpravách. Zpracovává podklady pro Zprávy o realizaci projektu, Status reporty a další podkladové materiály na základě požadavků hlavního projektového manažera.

Podřízenost	Kategorie	ISPV	FTE	Smlouva	Typ nákladu	Tým
Hlavní manažer projektu	Standardní	2422	1,0	PP	Přímé vykazování – jednotková sazba a1	Odborný

#### KA 6: Spolupráce a komunikace

- **Koordinátor vnějších vztahů a spolupráce**

*Popis:* Zajišťuje mediální a ostatní prezentaci získaných dat a datových výstupů v návaznosti na KA2, KA3 a KA4. Společně s grafikem a datovým žurnalistou je odpovědný za zpracování odborných datových výstupů do podoby přijatelné pro jednotlivé cílové skupiny. Podílí se na prezentaci a zpracování interpretace prostorových dat. Podílí se na zajišťování spolupráce s MŠMT, územně samosprávnými celky, školskými asociacemi, relevantními profesními sdruženími apod., při interpretaci datových výstupů. Přípravuje návrhy a následně zajišťuje realizaci veřejných projednávání projektových výstupů s aktéry počátečního vzdělávání a podílí se na zajišťování co nejširší informovanosti o výstupech projektu a využitelnosti pro rozhodování o vzdělávací politice na regionální úrovni. Koordinuje komunikaci, přenos informací a spolupráci s dalšími realizátory konkrétních IP a IPO zaměřených na problematiku zvyšování

kvality v práci s daty ve vzdělávání, zajišťuje organizaci společných seminářů, diskuzních setkání nad výstupy apod. Je přímo odpovědný hlavnímu projektovému manažerovi. Je vedoucím týmu zodpovědného za vizualizaci dat a prezentací výzkumných zpráv, přímo podřízeni jsou mu Datový žurnalista, Grafik a odborný korektor, případně další odborní pracovníci zodpovědní za strategii a nastavení komunikace projektu. Úzce spolupracuje s vedoucími ostatních týmů.

Podřízenost	Kategorie	ISPV	FTE	Smlouva	Typ nákladu	Tým
Hlavní manažer projektu	Standardní	1219	1,0	PP	Přímé vykazování – jednotková sazba a1	Odborný

- **Datový žurnalista KA6**

*Popis:* Je zodpovědný za prezentaci výsledků jednotlivých výzkumů a šetření, zpracování a distribuci dat ve srozumitelné formě. Zpracovává a prezentuje data pomocí vizualizací (grafy, mapy, animace, interaktivní aplikace) a reportů z jednotlivých výzkumů, navrhuje společně s koordinátorem projektu způsob prezentace výstupů a doporučení jednotlivým skupinám uživatelů (cílových skupin). Je přímo podřízený koordinátorovi klíčové aktivity.

Podřízenost	Kategorie	ISPV	FTE	Smlouva	Typ nákladu	Tým
Koordinátor klíčové aktivity KA4	Klíčový	2422	1,0	PP	Přímé vykazování – jednotková sazba a1	Odborný

- **Datový grafik KA6**

*Popis:* Podílí se na grafickém zpracování interpretace dat a odborných výstupů, připravuje grafické návrhy interpretace dat a jejich vzájemného propojení, spolupracuje především s odbornými pracovníky projektu a koordinátorem vnějších vztahů a spolupráce. Vzhledem k charakteru činností a zaměření zpráv bude vyžadována znalost specifických grafických nástrojů a také schopnost porozumět datovým výstupům a interpretaci dat.

Podřízenost	Kategorie	ISPV	FTE	Smlouva	Typ nákladu	Tým
Koordinátor klíčové aktivity KA4	Standardní	2422	1500 hod.	DPČ	Přímé vykazování – jednotková sazba a1	Odborný

- **Odborný korektor KA6**

*Popis:* Podílí se na odborných korekturách všech výzkumných zpráv, analýz a dalších výstupů i ostatních dokumentů projektu, upravuje zprávy, informační materiály, publikace apod. po jazykově odborné stránce, přičemž spolupracuje především s koordinátorem vnějších vztahů a datovým žurnalistou. Vzhledem k charakteru činností bude vyžadováno specifické odborné zaměření kombinující a propojující jazykové dovednosti se znalostmi interpretace dat a datových výstupů.

Podřízenost	Kategorie	ISPV	FTE	Smlouva	Typ nákladu	Tým
Koordinátor klíčové aktivity KA4	Standardní	41311	1500 hod.	DPČ	Přímé vykazování – jednotková sazba a1	Odborný



## V. PŘÍLOHY CHARTY PROJEKTU

Příloha č. 1: Zápis z jednání ŘV projektu, na kterém byla Charta projektu řídicím výborem projektu schválena

Příloha č. 2: Stanovisko sekce I k plánovaným investičním výdajům – nerelevantní

Příloha č. 3: Stanovisko sekce I a dále stanovisko ÚDIP<sup>9</sup>, vydané v souladu se Směrnici pro řízení informatizace resortu (Informační směrnice), pokud je záměrem nebo součástí projektu pořízení nového nebo technické zhodnocení stávajícího agendového informačního systému - nerelevantní

---

<sup>9</sup> ÚDIP – útvar, který v souladu s organizačním řádem ministerstva odpovídá za tvorbu a rozvoj informační strategie resortu školství, mládeže a tělovýchovy.